

บทที่ 3

ผลการปฏิบัติตามมาตรการติดตามตรวจสอบผลกระทบสิ่งแวดล้อม

3.1 มาตรการติดตามตรวจสอบผลกระทบสิ่งแวดล้อม

มาตรการติดตามตรวจสอบผลกระทบสิ่งแวดล้อม ที่กำหนดในรายงานการเปลี่ยนแปลงรายละเอียดโครงการในรายงานการประเมินผลกระทบสิ่งแวดล้อม โครงการผลิตพลังงานไฟฟ้าจากขยะมูลฝอย จังหวัดนนทบุรี (ครั้งที่ 1) ระยะก่อสร้าง ที่ได้รับความเห็นชอบจากสำนักงานนโยบายและแผนทรัพยากรธรรมชาติและสิ่งแวดล้อม (สผ.) ดัชนีหนังสือที่ ทส 1009.7/18427 ลงวันที่ 31 ตุลาคม 2565 ประกอบด้วยมาตรการที่โครงการต้องยึดถือปฏิบัติ แบ่งออกเป็น

- 1) คุณภาพอากาศ
- 2) เสียง
- 3) คุณภาพน้ำ
- 4) คมนาคมขนส่ง
- 5) การจัดการมูลฝอยและกากของเสีย
- 6) การระบายน้ำและป้องกันน้ำท่วม
- 7) อาชีวอนามัยและความปลอดภัย และสุขภาพ
- 8) เศรษฐกิจ-สังคม
- 9) การมีส่วนร่วมของประชาชน

3.2 ผลการปฏิบัติตามมาตรการติดตามตรวจสอบผลกระทบสิ่งแวดล้อม

ผลการปฏิบัติตามมาตรการติดตามตรวจสอบผลกระทบสิ่งแวดล้อม ระยะก่อสร้าง ระหว่างเดือนกรกฎาคม ถึง ธันวาคม 2568 พบว่า ปฏิบัติครบถ้วนตามมาตรการฯ จำนวน 13 ข้อ (คิดเป็นร้อยละ 92.86) และปฏิบัติไม่ครบถ้วน จำนวน 1 ข้อ (คิดเป็นร้อยละ 7.14) สามารถสรุปรายละเอียดแสดงดังตารางที่ 3.2-1 และตารางที่ 3.2-2

ตารางที่ 3.2-1 สรุปผลการปฏิบัติตามมาตรการติดตามตรวจสอบผลกระทบสิ่งแวดล้อม

มาตรการด้าน	จำนวน มาตรการ (ข้อ)	ผลการปฏิบัติตามมาตรการ		หมายเหตุ
		ครบถ้วน	ไม่ครบ	
1. คุณภาพอากาศ	1	1		- ผลการตรวจวัดเป็นไปตามเกณฑ์มาตรฐาน
2. เสียง	2	2		- ผลการตรวจวัดเป็นไปตามเกณฑ์มาตรฐาน
3. คุณภาพน้ำ	1	1		- ผลการตรวจวัดเป็นไปตามเกณฑ์มาตรฐาน
4. คมนาคมขนส่ง	1	1		-
5. การจัดการมูลฝอยและกากของเสีย	1	1		-
6. การระบายน้ำและป้องกันน้ำท่วม	1	1		-
7. อาชีวอนามัยและความปลอดภัย และสุขภาพ	3	2		-
			1	- ยังไม่ได้จัดตั้งคณะกรรมการด้านความปลอดภัย อาชีวอนามัยและสภาพแวดล้อมในการทำงาน โดยโครงการจะเร่งดำเนินการในปี 2569
8. เศรษฐกิจ-สังคม	2	2		-
9. การมีส่วนร่วมของประชาชน	2	2		
รวม	14	13	1	

ตารางที่ 3.2-2 ผลการปฏิบัติตามมาตรการติดตามตรวจสอบผลกระทบสิ่งแวดล้อม

องค์ประกอบทางสิ่งแวดล้อมและคุณค่าต่างๆ	สถานที่ตรวจสอบ	ความถี่	ผลการปฏิบัติตามมาตรการฯ
1. ด้านคุณภาพอากาศ ตรวจวัดคุณภาพอากาศในดัชนี - ฝุ่นละอองรวม (TSP) เฉลี่ย 24 ชั่วโมง - ฝุ่นละอองขนาดเล็กไม่เกิน 10 ไมครอน (PM ₁₀) เฉลี่ย 24 ชั่วโมง - ความเร็วและทิศทางลม	- จำนวน 2 สถานี ได้แก่ • บ้านพักอาศัยด้านทิศเหนือ (A1) • บ้านพักอาศัยด้านทิศตะวันออก (A2)	- ทุก 6 เดือน ครั้งละ 7 วัน ต่อเนื่อง ตลอดระยะเวลา ก่อสร้าง	- โครงการทำการตรวจวัดคุณภาพอากาศในบรรยากาศตามมาตรการที่กำหนด ในวันที่ 4-11 ธันวาคม 2568 ผลการตรวจวัดปริมาณ TSP เฉลี่ย 24 ชั่วโมง และ PM ₁₀ เฉลี่ย 24 ชั่วโมง มีค่าอยู่ในเกณฑ์มาตรฐานที่กำหนดรายละเอียดแสดงดังหัวข้อ 3.3.1
2. ด้านเสียง 2.1 ชุมชนที่ตั้งอยู่ใกล้พื้นที่โครงการ ตรวจวัดเสียงในดัชนี - ระดับเสียง เฉลี่ย 24 ชั่วโมง (Leq 24 hr) - ระดับเสียงที่เปอร์เซ็นต์ไทล์ที่ 90 (L90) - ระดับเสียงเฉลี่ยกลางวัน-กลางคืน (Ldn) - ระดับเสียงสูงสุด (Lmax) - คำนวณค่าระดับการรบกวน	- จำนวน 2 สถานี ได้แก่ • บ้านพักอาศัยด้านทิศเหนือ (N1) • บ้านพักอาศัยด้านทิศตะวันออก (N2)	- ปีละ 2 ครั้ง ครั้งละ 7 วัน ต่อเนื่อง ครอบคลุมกิจกรรมที่เกิดเสียงดัง เช่น การตอกเสาเข็มระหว่างการก่อสร้างโดยตรวจวัดอย่างต่อเนื่อง	- โครงการทำการตรวจวัดระดับเสียง จำนวน 2 สถานี ได้แก่ บ้านพักอาศัยด้านทิศเหนือ (N1) และ บ้านพักอาศัยด้านทิศตะวันออก (N2) ในวันที่ 4-11 ธันวาคม 2568 ผลการตรวจวัดมีค่าอยู่ในเกณฑ์มาตรฐานรายละเอียดแสดงดังหัวข้อ 3.3.2
2.2 ริมรั้วโครงการ - ระดับเสียง เฉลี่ย 24 ชั่วโมง (Leq 24 hr)	- จำนวน 3 สถานี ได้แก่ • ริมรั้วด้านทิศตะวันออก (N3) • ริมรั้วด้านทิศเหนือ (N4) • ริมรั้วด้านทิศใต้ (N5)	- ปีละ 2 ครั้ง ครั้งละ 7 วัน ต่อเนื่อง ตลอดระยะเวลา ก่อสร้าง	- โครงการทำการตรวจวัดระดับเสียงริมรั้วโรงงาน จำนวน 3 สถานี ได้แก่ ริมรั้วด้านทิศตะวันออก (N3) ริมรั้วด้านทิศเหนือ (N4) และ ริมรั้วด้านทิศใต้ (N5) ในวันที่ 4-11 ธันวาคม 2568 ผลการตรวจวัดมีค่าอยู่ในเกณฑ์มาตรฐาน รายละเอียดแสดงดังหัวข้อ 3.3.2

ตารางที่ 3.2-2 (ต่อ) ผลการปฏิบัติตามมาตรการติดตามตรวจสอบผลกระทบสิ่งแวดล้อม

องค์ประกอบทางสิ่งแวดล้อมและคุณค่าต่างๆ	สถานที่ตรวจสอบ	ความถี่	ผลการปฏิบัติตามมาตรการฯ
3. ด้านคุณภาพน้ำ ตรวจวัดคุณภาพน้ำในดัชนี - อุณหภูมิ - ความเป็นกรด-ด่าง (pH) - สารแขวนลอย (SS) - สารละลายทั้งหมด (TDS) - ค่าบีโอดี (BOD) - ค่าซีโอดี (COD) - โคลิฟอร์มทั้งหมด และฟีคัลโคลิฟอร์ม (TCB, FCB)	- จำนวน 1 สถานี ได้แก่ • บ่อพักน้ำทิ้งของโครงการ	- ทุก 6 เดือน ตลอดระยะเวลา ก่อสร้าง	- โครงการทำการตรวจวัดคุณภาพน้ำที่ผ่านการบำบัด จากห้องน้ำของโครงการ เมื่อวันที่ 8 ธันวาคม 2568 ผลการตรวจวัดมีค่าเป็นไปตามเกณฑ์มาตรฐาน รายละเอียดแสดงดังหัวข้อที่ 3.3.3
4. ด้านคมนาคมขนส่ง - บันทึกสถิติการเกิดอุบัติเหตุ สาเหตุ พร้อมแนวทางในการ จัดการแก้ไขปัญหาที่อาจเกิดขึ้นจากการขนส่ง	- เส้นทางคมนาคมช่วงก่อสร้างโครงการ	- ทุกวัน และรายงานผลการ ดำเนินการทุก 6 เดือน ตลอด ระยะเวลาก่อสร้าง	- การดำเนินกิจกรรมในพื้นที่โครงการที่ผ่านมาจนถึง ปัจจุบัน ไม่พบอุบัติเหตุจากการทำงาน รวมทั้งอุบัติเหตุ จากการคมนาคมขนส่ง แสดงดัง ภาคผนวก ข-22
5. ด้านการจัดการมูลฝอยและกากของเสีย - บันทึกปริมาณและวิธีการจัดการกากของเสียของ โครงการ	- พื้นที่ก่อสร้างโครงการ	- ทุกเดือนและรายงานผลการ ดำเนินการทุก 6 เดือน ตลอด ระยะเวลาก่อสร้าง	- มีบันทึกปริมาณมูลฝอย ตั้งแต่เดือนกรกฎาคม ถึง ธันวาคม 2568 พบเฉพาะมูลฝอยทั่วไป รวบรวมกำจัด โดยอบต. คลองขวาง แสดงดัง ภาคผนวก ข-11 และ ภาคผนวก ข-12

ตารางที่ 3.2-2 (ต่อ) ผลการปฏิบัติตามมาตรการติดตามตรวจสอบผลกระทบสิ่งแวดล้อม

องค์ประกอบทางสิ่งแวดล้อมและคุณค่าต่างๆ	สถานที่ตรวจสอบ	ความถี่	ผลการปฏิบัติตามมาตรการฯ
6. ด้านการระบายน้ำและป้องกันน้ำท่วม - ตรวจสอบสภาพรางระบายน้ำชั่วคราวและบ่อดักตะกอน	พื้นที่ก่อสร้างโครงการ	- ทุก 6 เดือน ตลอดระยะเวลา ก่อสร้าง	- มีการตรวจสอบรางระบายน้ำและบ่อดักตะกอน ชั่วคราวภายในพื้นที่โครงการ ซึ่งพบว่ามีสภาพปกติ พร้อมใช้งาน
7. ด้านอาชีวอนามัยและความปลอดภัย และสุขภาพ - บันทึกสถิติการเกิดอุบัติเหตุ โดยระบุสาเหตุลักษณะของ อุบัติเหตุต่อสุขภาพ จำนวนผู้ได้รับบาดเจ็บ พร้อมทั้ง ระบุวิธีการแก้ไขปัญหาและข้อเสนอแนะ	- พื้นที่ก่อสร้างโครงการ	- ทุก 6 เดือน ตลอดระยะเวลา ก่อสร้าง	- การดำเนินกิจกรรมภายในพื้นที่โครงการ ระหว่าง เดือนกรกฎาคม ถึง ธันวาคม 2568 ไม่พบอุบัติเหตุ แสดงดังภาคผนวก ข-22
- บันทึกการประชุมคณะกรรมการด้านความปลอดภัย อาชีวอนามัยและสภาพแวดล้อมในการทำงาน	- พื้นที่ก่อสร้างโครงการ	- ปีละ 1 ครั้ง ตลอดระยะเวลา ก่อสร้าง	- ยังไม่ได้จัดตั้งคณะกรรมการด้านความปลอดภัย อาชีวอนามัยและสภาพแวดล้อมในการทำงาน โดยโครงการจะเร่งดำเนินการในปี 2569
- สถิติผู้ป่วยโรคที่อาจเกี่ยวข้องกับผลกระทบของโครงการ ในรัศมี 5 กิโลเมตร จากที่ตั้งโครงการ	- ชุมชนบริเวณพื้นที่ศึกษา	- ปีละ 1 ครั้ง ตลอดระยะเวลา ก่อสร้าง	- มีการรวบรวมสถิติผู้ป่วย ประจำปี 2568 จาก โรงพยาบาลส่งเสริมสุขภาพตำบลคลองขวาง และ โรงพยาบาลไทรน้อย ซึ่งเป็นสถานพยาบาลใกล้เคียง ที่ตั้งโครงการแสดงดังภาคผนวก ข-23

ตารางที่ 3.2-1 (ต่อ) ผลการปฏิบัติตามมาตรการติดตามตรวจสอบผลกระทบสิ่งแวดล้อม

องค์ประกอบทางสิ่งแวดล้อมและคุณค่าต่างๆ	สถานที่ตรวจสอบ	ความถี่	ผลการปฏิบัติตามมาตรการฯ
8. ด้านเศรษฐกิจ-สังคม 8.1 การสำรวจสภาพเศรษฐกิจสังคม และความคิดเห็นของประชาชน ผู้นำชุมชน สถานประกอบการและหน่วยงานที่เกี่ยวข้อง - การสำรวจสภาพเศรษฐกิจ สังคม ความพึงพอใจและความคิดเห็นของชุมชนในพื้นที่โดยรอบโครงการ ชุมชนที่ดำเนินการเก็บดัชนีคุณภาพสิ่งแวดล้อม พื้นที่อ่อนไหวพิเศษ เช่น ที่ตั้งสถานพยาบาล วัด โรงเรียน หน่วยงานราชการที่เกี่ยวข้อง และผู้นำชุมชน เป็นต้น รวมทั้งสถานประกอบการโดยรอบพื้นที่โครงการ พร้อมทั้งสภาพการเปลี่ยนแปลงที่เกิดขึ้น ปัญหาและความต้องการ รวมถึงสำรวจดัชนีความพึงพอใจของชุมชน (Community Satisfaction Index)	- ชุมชนในพื้นที่โดยรอบโครงการ ชุมชนที่ดำเนินการเก็บดัชนีคุณภาพสิ่งแวดล้อม พื้นที่อ่อนไหวพิเศษ เช่น ที่ตั้งสถานพยาบาล วัด และโรงเรียน หน่วยงานราชการที่เกี่ยวข้อง และผู้นำชุมชน เป็นต้น รวมทั้งสถานประกอบการโดยรอบพื้นที่โครงการ	- ปีละ 1 ครั้ง ตลอดระยะเวลาก่อสร้าง	- มีการสำรวจสภาพเศรษฐกิจ สังคม ความพึงพอใจและความคิดเห็น ต่อการดำเนินกิจกรรมของโครงการ โดยใช้แบบสอบถาม ผลการสำรวจประจำปี 2568 (ล่าสุด) แสดงดังภาคผนวก ข-24
8.2 บันทึกปัญหาข้อร้องเรียนต่าง ๆ ที่เกิดขึ้นจากการดำเนินโครงการ รวมทั้งวิธีการและระยะเวลาในการแก้ไข - บันทึกปัญหาข้อร้องเรียนต่าง ๆ ที่เกิดขึ้นของชุมชนที่มีต่อโครงการ รวมทั้งวิธีการ และระยะเวลาในการดำเนินการแก้ไข	- พื้นที่โครงการ และบริเวณโดยรอบ	- ตลอดช่วงระยะก่อสร้าง - สรุปผลทุก 6 เดือน	- การดำเนินกิจกรรมก่อสร้างโครงการที่ผ่านมา และในช่วงเดือนกรกฎาคม ถึง ธันวาคม 2568 ไม่พบข้อร้องเรียนจากการดำเนินงาน แสดงดังภาคผนวก ข-2 และภาคผนวก ข-4

ตารางที่ 3.2-1 (ต่อ) ผลการปฏิบัติตามมาตรการติดตามตรวจสอบผลกระทบสิ่งแวดล้อม

องค์ประกอบทางสิ่งแวดล้อมและคุณค่าต่างๆ	สถานที่ตรวจสอบ	ความถี่	ผลการปฏิบัติตามมาตรการฯ
9. ด้านการมีส่วนร่วมของประชาชน 9.1 แผนด้านการประชาสัมพันธ์และการมีส่วนร่วมของประชาชน - บันทึกกิจกรรมที่โครงการดำเนินร่วมกับชุมชนในพื้นที่/หน่วยงานราชการที่เกี่ยวข้องในพื้นที่	- ชุมชน/หน่วยงานราชการในพื้นที่ใกล้เคียงพื้นที่โครงการ	- ทุก 6 เดือน ตลอดระยะเวลาก่อสร้าง	- โครงการมีเจ้าหน้าที่มวลชนสัมพันธ์ ประสานงาน/เข้าร่วมกิจกรรมกับชุมชน ตลอดจนหน่วยงานราชการในพื้นที่ตั้งโครงการ รายละเอียดกิจกรรมการมีส่วนร่วมกับประชาชน แสดงดัง ภาคผนวก ข-18 และ ภาคผนวก ข-19
9.2 การจัดตั้งคณะกรรมการติดตามตรวจสอบผลกระทบสิ่งแวดล้อม - บันทึกและสรุปผลการดำเนินงานของคณะกรรมการฯ ทุก 6 เดือน	- พื้นที่โครงการ และบริเวณใกล้เคียง	- ทุก 6 เดือน ตลอดระยะเวลาก่อสร้าง	- โครงการมีการจัดตั้งคณะกรรมการติดตามตรวจสอบผลกระทบสิ่งแวดล้อม แสดงดัง ภาคผนวก ข-21 - ปี 2568 มีการประชุมคณะกรรมการติดตามตรวจสอบผลกระทบสิ่งแวดล้อม จำนวน 2 ครั้ง <ul style="list-style-type: none"> ▪ ครั้งที่ 1/2568 เมื่อวันที่ 22 กรกฎาคม 2568 ▪ ครั้งที่ 2/2568 เมื่อวันที่ 18 ธันวาคม 2568

3.3 ผลการตรวจวัดคุณภาพสิ่งแวดล้อม

3.3.1 คุณภาพอากาศในบรรยากาศทั่วไป

มาตรการติดตามตรวจสอบผลกระทบสิ่งแวดล้อมกำหนดให้ตรวจวัดคุณภาพอากาศในบรรยากาศ จำนวน 2 สถานี ได้แก่ A1: บ้านพักอาศัยด้านทิศเหนือ และ A2: บ้านพักอาศัยด้านทิศตะวันออก โดยทำการตรวจวัดดัชนีคุณภาพ ได้แก่ ฝุ่นละอองรวม (TSP) เฉลี่ย 24 ชม. และฝุ่นละอองขนาดเล็กไม่เกิน 10 ไมครอน (PM-10) เฉลี่ย 24 ชม. ด้วยความถี่ในการตรวจวัดทุก 6 เดือน ครั้งละ 7 วันต่อเนื่องตลอดระยะเวลาก่อสร้าง

1) ผลการตรวจวัดคุณภาพอากาศในบรรยากาศ

โครงการทำการตรวจวัดคุณภาพอากาศในบรรยากาศ จำนวน 2 สถานี ได้แก่ A1: บ้านพักอาศัยด้านทิศเหนือ และ A2: บ้านพักอาศัยด้านทิศตะวันออก โดยทำการตรวจวัดดัชนีคุณภาพ ได้แก่ ฝุ่นละอองรวม (TSP) เฉลี่ย 24 ชม. และฝุ่นละอองขนาดเล็กไม่เกิน 10 ไมครอน (PM-10) เฉลี่ย 24 ชม. พร้อมกับความเร็วและทิศทางลม ซึ่งเป็นไปตามที่มาตรการกำหนด เมื่อวันที่ 4-11 ธันวาคม 2568 ผลการตรวจวัดพบว่ามีค่าอยู่ในเกณฑ์มาตรฐาน แสดงดังตารางที่ 3.3.1-1 ถึง ตารางที่ 3.3.1-2 และรูปที่ 3.3.1-1 ตำแหน่งและการตรวจวัดคุณภาพอากาศในบรรยากาศ แสดงดังรูปที่ 3.3.1-2 รายงานผลการวิเคราะห์แสดงดังภาคผนวก ค

บ้านพักอาศัยด้านทิศเหนือ (A1) : ตั้งเครื่องมือตรวจวัดบริเวณบ้านเลขที่ 32 บ้านคลองห้าร้อย หมู่ที่ 2 ตำบลคลองขวาง อำเภอกำแพงแสน จังหวัดนครปฐม (พิกัด 47P 0643160 E, 1548818 N) สภาพแวดล้อมท้องฟ้าโปร่ง มีการสัญจรเข้า-ออกพื้นที่บางเวลา และเสี่ยงจากโรงงานข้างเคียง

ปริมาณฝุ่นละออง (TSP) เฉลี่ย 24 ชั่วโมง มีค่าระหว่าง 0.058-0.104 มิลลิกรัมต่อลูกบาศก์เมตร มีค่าอยู่ในเกณฑ์มาตรฐานตามประกาศคณะกรรมการสิ่งแวดล้อมแห่งชาติ ฉบับที่ 10 (พ.ศ. 2538) และฉบับที่ 24 (พ.ศ. 2547) เรื่องกำหนดมาตรฐานคุณภาพอากาศในบรรยากาศโดยทั่วไป ซึ่งกำหนดให้มีค่าไม่เกิน 0.33 มิลลิกรัมต่อลูกบาศก์เมตร

ปริมาณฝุ่นละอองขนาดเล็กกว่า 10 ไมครอน (PM-10) เฉลี่ย 24 ชม. มีค่าระหว่าง 0.028-0.055 มิลลิกรัมต่อลูกบาศก์เมตร มีค่าอยู่ในเกณฑ์มาตรฐานตามประกาศคณะกรรมการสิ่งแวดล้อมแห่งชาติ ฉบับที่ 10 (พ.ศ. 2538) และฉบับที่ 24 (พ.ศ. 2547) เรื่องกำหนดมาตรฐานคุณภาพอากาศในบรรยากาศโดยทั่วไป ซึ่งกำหนดให้มีค่าไม่เกิน 0.12 มิลลิกรัมต่อลูกบาศก์เมตร

ผลการตรวจวัดความเร็วและทิศทางลม พบว่า ความเร็วลมมีค่าระหว่างน้อยกว่า 0.4-4.4 เมตร/วินาที ทิศทางลมส่วนใหญ่พัดมาจากทิศเหนือ (N) คิดเป็นร้อยละ 33.93 ของลมทั้งหมด และเป็นลมสงบ คิดเป็นร้อยละ 1.19 ของลมทั้งหมด

บ้านพักอาศัยด้านทิศตะวันออก (A2) : ตั้งเครื่องมือตรวจวัดบริเวณบ้านเลขที่ 26 บ้านคลองห้าร้อย หมู่ที่ 2 ตำบลคลองขวาง อำเภอกำแพงแสน จังหวัดนนทบุรี (พิกัด 47P 0643263 E, 1548591 N) สภาพแวดล้อมท้องฟ้าโปร่ง การสัญจรเบาบาง และมีเสียงการก่อสร้างจากฝั่งโครงการ

ปริมาณฝุ่นละออง (TSP) เฉลี่ย 24 ชั่วโมง มีค่าระหว่าง 0.083-0.179 มิลลิกรัมต่อลูกบาศก์เมตร มีค่าอยู่ในเกณฑ์มาตรฐานตามประกาศคณะกรรมการสิ่งแวดล้อมแห่งชาติ ฉบับที่ 10 (พ.ศ. 2538) และฉบับที่ 24 (พ.ศ. 2547) เรื่องกำหนดมาตรฐานคุณภาพอากาศในบรรยากาศโดยทั่วไป ซึ่งกำหนดให้มีค่าไม่เกิน 0.33 มิลลิกรัมต่อลูกบาศก์เมตร

ปริมาณฝุ่นละอองขนาดเล็กกว่า 10 ไมครอน (PM-10) เฉลี่ย 24 ชม. มีค่าระหว่าง 0.038-0.083 มิลลิกรัมต่อลูกบาศก์เมตร มีค่าอยู่ในเกณฑ์มาตรฐานตามประกาศคณะกรรมการสิ่งแวดล้อมแห่งชาติ ฉบับที่ 10 (พ.ศ. 2538) และฉบับที่ 24 (พ.ศ. 2547) เรื่องกำหนดมาตรฐานคุณภาพอากาศในบรรยากาศโดยทั่วไป ซึ่งกำหนดให้มีค่าไม่เกิน 0.12 มิลลิกรัมต่อลูกบาศก์เมตร

ผลการตรวจวัดความเร็วและทิศทางลม พบว่าความเร็วลมมีค่าระหว่างน้อยกว่า 0.4-3.8 เมตร/วินาที ทิศทางลมส่วนใหญ่พัดมาจากทิศตะวันออกเฉียงเหนือค่อนข้างไปทางเหนือ (NNE) คิดเป็นร้อยละ 31.55 ของลมทั้งหมด และเป็นลมสงบ คิดเป็นร้อยละ 0.00 ของลมทั้งหมด

ตารางที่ 3.3.1-1 ผลการตรวจวัดคุณภาพอากาศในบรรยากาศ

ตำแหน่งการตรวจวัด	วันที่ตรวจวัด	ผลการตรวจวัด	
		TSP (24 hr) mg/m ³	PM-10 (24 hr) mg/m ³
บ้านพักอาศัยด้านทิศเหนือ (A1)	4-5 ธ.ค. 68	0.104	0.055
	5-6 ธ.ค. 68	0.066	0.028
	6-7 ธ.ค. 68	0.077	0.039
	7-8 ธ.ค. 68	0.086	0.037
	8-9 ธ.ค. 68	0.070	0.033
	9-10 ธ.ค. 68	0.071	0.037
	10-11 ธ.ค. 68	0.058	0.029
	ค่าต่ำสุด-สูงสุด	0.058-0.104	0.028-0.055
บ้านพักอาศัยด้านทิศตะวันออก (A2)	4-5 ธ.ค. 68	0.083	0.038
	5-6 ธ.ค. 68	0.134	0.065
	6-7 ธ.ค. 68	0.167	0.077
	7-8 ธ.ค. 68	0.156	0.075
	8-9 ธ.ค. 68	0.145	0.064
	9-10 ธ.ค. 68	0.174	0.083
	10-11 ธ.ค. 68	0.179	0.081
	ค่าต่ำสุด-สูงสุด	0.083-0.179	0.038-0.083
มาตรฐาน ^{1/}		0.33	0.12

มาตรฐาน : ^{1/} ประกาศคณะกรรมการสิ่งแวดล้อมแห่งชาติ ฉบับที่ 10 (พ.ศ.2538) และฉบับที่ 24 (พ.ศ.2547) เรื่องกำหนดมาตรฐานคุณภาพอากาศในบรรยากาศโดยทั่วไป

ตารางที่ 3.3.1-2 ผลการตรวจวัดความเร็วลมและทิศทางลม บริเวณบ้านพักอาศัยด้านทิศเหนือ

ที่	เวลา	ผลการตรวจวัด													
		4-5 ธ.ค. 68		5-6 ธ.ค. 68		6-7 ธ.ค. 68		7-8 ธ.ค. 68		8-9 ธ.ค. 68		9-10 ธ.ค. 68		10-11 ธ.ค. 68	
		WS	WD	WS	WD	WS	WD	WS	WD	WS	WD	WS	WD	WS	WD
1	11:00-12:00	2.8	NNW	2.8	N	1.6	NNE	1.8	NNW	2.5	NNE	2.6	N	4.4	N
2	12:00-13:00	2.7	NNW	1.9	N	2.3	NNW	2.6	N	2.1	N	2.6	N	3.8	N
3	13:00-14:00	2.6	NNW	3.1	N	2.5	NNW	2.7	N	2.3	NNE	2.2	NNE	3.9	N
4	14:00-15:00	2.5	NNW	3.0	N	2.6	NNW	2.7	N	2.5	N	2.5	N	4.1	N
5	15:00-16:00	2.7	NNW	2.8	NNW	2.9	NNW	2.8	N	2.4	N	2.2	NNW	4.1	N
6	16:00-17:00	2.3	NNW	2.6	NNW	2.7	N	2.8	N	2.4	N	2.1	N	3.1	N
7	17:00-18:00	2.3	NNW	2.2	NNW	2.1	NNW	2.2	NNW	1.9	NNE	1.8	NNW	1.6	N
8	18:00-19:00	2.2	NNW	1.7	NNW	1.3	WNW	1.0	W	2.6	NE	1.7	NW	1.2	N
9	19:00-20:00	2.6	NNW	1.4	NNW	<0.4	Calm	0.7	W	2.1	NE	0.9	NNW	1.4	NNE
10	20:00-21:00	2.5	NNW	1.4	NNW	0.5	ESE	1.5	NNW	2.4	NNE	0.6	ENE	1.8	N
11	21:00-22:00	1.9	NNW	1.5	NNW	0.5	SSE	1.1	N	2.2	NNE	0.9	N	1.5	N
12	22:00-23:00	1.8	NNW	1.4	NW	0.5	S	1.6	NNE	2.0	NNE	1.2	N	1.5	N
13	23:00-00:00	1.7	NNW	1.3	WNW	<0.4	Calm	1.2	NE	2.3	N	1.4	N	1.7	N
14	00:00-01:00	2.2	NNW	1.2	NW	0.5	WNW	1.0	NE	2.9	N	1.2	N	1.6	N
15	01:00-02:00	1.5	NNW	1.6	NNW	0.9	N	0.7	NNE	2.4	N	1.2	N	1.4	N
16	02:00-03:00	1.1	NNW	1.8	NW	0.7	NNE	1.0	NNE	2.4	NNE	1.3	N	2.0	N
17	03:00-04:00	1.2	NNW	1.8	NW	1.4	NNW	2.1	NE	2.5	NNE	1.1	NNW	2.6	N
18	04:00-05:00	1.3	NNW	1.4	NNW	1.1	N	1.9	NE	1.9	NNE	1.5	NNW	3.2	NNE
19	05:00-06:00	1.3	NNW	1.6	NW	0.8	NE	1.6	NNE	1.7	NNE	1.5	NNW	3.1	NNE
20	06:00-07:00	1.2	NNW	1.8	NW	0.9	NNE	1.5	NNE	2.0	NNE	1.5	N	3.1	NE
21	07:00-08:00	1.5	NNW	1.4	N	1.1	NNE	1.8	NE	2.2	NNE	2.4	N	3.6	NNE
22	08:00-09:00	2.0	NNW	2.5	N	1.8	NNE	2.6	NE	2.1	N	3.7	N	4.0	NNE
23	09:00-10:00	1.7	NNW	2.6	NNE	1.7	N	3.0	NE	2.4	N	3.8	NNE	3.4	NNE
24	10:00-11:00	2.8	N	1.7	NE	1.6	N	2.7	NNE	2.6	N	4.3	NNE	3.4	NNE

หมายเหตุ : WS = Wind Speed (m/s) ความเร็วลม (เมตร/วินาที)

WD = Wind Direction ทิศทางลม

ทิศเหนือ (N)

ทิศตะวันออกเฉียงเหนือค่อนไปทางเหนือ (NNE)

ทิศตะวันออกเฉียงเหนือ (NE)

ทิศตะวันออกเฉียงเหนือค่อนไปทางตะวันออก (ENE)

ทิศตะวันออก (E)

ทิศตะวันออกเฉียงใต้ค่อนไปทางตะวันออก (ESE)

ทิศตะวันออกเฉียงใต้ (SE)

ทิศตะวันออกเฉียงใต้ค่อนไปทางใต้ (SSE)

ลมสงบไม่แสดงทิศทางลม (Calm)

ทิศใต้ (S)

ทิศตะวันตกเฉียงใต้ค่อนไปทางใต้ (SSW)

ทิศตะวันตกเฉียงใต้ (SW)

ทิศตะวันตกเฉียงใต้ค่อนไปทางตะวันตก (WSW)

ทิศตะวันตก (W)

ทิศตะวันตกเฉียงเหนือค่อนไปทางตะวันตก (WNW)

ทิศตะวันตกเฉียงเหนือ (NW)

ทิศตะวันตกเฉียงเหนือค่อนไปทางเหนือ (NNW)

ตารางที่ 3.3.1-3 ผลการตรวจวัดความเร็วลมและทิศทางลม บริเวณบ้านพักอาศัยด้านทิศตะวันออก

ที่	เวลา	ผลการตรวจวัด													
		4-5 ธ.ค. 68		5-6 ธ.ค. 68		6-7 ธ.ค. 68		7-8 ธ.ค. 68		8-9 ธ.ค. 68		9-10 ธ.ค. 68		10-11 ธ.ค. 68	
		WS	WD	WS	WD	WS	WD	WS	WD	WS	WD	WS	WD	WS	WD
1	10:00-11:00	2.5	NNE	2.8	NE	1.5	NE	1.5	NNE	2.6	NE	2.2	N	3.6	NNE
2	11:00-12:00	2.6	NNE	2.2	N	1.5	NNE	1.8	N	2.1	NE	2.4	NNE	3.7	NNE
3	12:00-13:00	2.4	NE	2.0	NNE	2.2	N	2.3	N	1.9	NNE	2.3	NNE	3.7	NNE
4	13:00-14:00	2.5	NNE	2.6	NNE	2.3	N	2.6	NNE	1.9	NE	2.1	NNE	3.7	NNE
5	14:00-15:00	2.2	N	2.7	N	2.6	N	2.4	NNE	2.0	NNE	2.5	N	3.8	NNE
6	15:00-16:00	2.4	N	2.5	N	2.9	N	2.5	N	2.1	NNE	2.1	NNW	3.2	NNE
7	16:00-17:00	2.1	N	2.4	N	2.5	N	2.5	N	2.0	NNE	1.9	NNE	1.9	N
8	17:00-18:00	2.0	N	2.0	NNW	1.9	NNW	2.2	NNW	1.8	NE	1.7	NNW	1.1	N
9	18:00-19:00	1.9	NNE	1.5	N	1.6	NW	0.9	NNW	2.3	ENE	1.6	NNW	1.1	NNE
10	19:00-20:00	2.1	NNE	1.6	NNW	0.8	NW	1.0	NNW	2.0	ENE	1.0	NNW	1.7	NE
11	20:00-21:00	2.0	NNE	1.5	NNW	0.7	NW	1.6	NNW	2.2	NE	0.8	ENE	1.5	N
12	21:00-22:00	1.6	NNE	1.6	NNW	0.7	SW	1.1	N	1.5	NE	1.1	N	1.3	NNE
13	22:00-23:00	1.4	N	1.3	NW	0.7	WSW	1.4	NE	1.6	NNE	0.9	NNE	1.4	NNE
14	23:00-00:00	1.6	NNE	1.4	NW	0.4	SSE	1.1	ENE	1.9	NNE	1.1	NNE	1.4	N
15	00:00-01:00	1.9	NNE	1.0	NNW	0.6	NW	1.1	ENE	2.2	NNE	1.0	N	1.3	NNE
16	01:00-02:00	1.2	NNE	1.4	NNW	0.8	NNE	0.6	ENE	1.8	NNE	0.9	N	1.4	NNE
17	02:00-03:00	0.7	NE	1.6	NNW	0.6	NNE	0.9	NE	2.4	NE	1.0	N	2.0	NNE
18	03:00-04:00	1.1	NE	1.7	NW	1.3	N	1.8	ENE	2.2	NE	1.1	N	2.8	NNE
19	04:00-05:00	1.1	NE	1.5	NNW	1.0	NNE	1.6	ENE	1.6	NE	1.4	N	2.6	NE
20	05:00-06:00	1.0	NE	1.3	NW	0.9	NE	1.5	NE	1.3	NE	1.4	N	3.0	NE
21	06:00-07:00	1.1	NE	1.6	NNW	0.8	NNE	1.4	ENE	1.8	NE	1.2	N	3.2	NE
22	07:00-08:00	1.4	ENE	1.2	N	0.9	NE	1.7	ENE	2.0	NE	2.3	NNE	3.7	NE
23	08:00-09:00	1.7	ENE	2.4	NNE	1.6	NE	2.4	NE	1.8	NNE	3.6	NNE	3.5	NE
24	09:00-10:00	1.6	ENE	2.3	NE	1.4	NNE	2.7	ENE	2.1	N	3.4	NNE	2.9	NE

หมายเหตุ : WS = Wind Speed (m/s) ความเร็วลม (เมตร/วินาที)

WD = Wind Direction ทิศทางลม

ทิศเหนือ (N)

ทิศตะวันออกเฉียงเหนือค่อนไปทางเหนือ (NNE)

ทิศตะวันออกเฉียงเหนือ (NE)

ทิศตะวันออกเฉียงเหนือค่อนไปทางตะวันออก (ENE)

ทิศตะวันออก (E)

ทิศตะวันออกเฉียงใต้ค่อนไปทางตะวันออก (ESE)

ทิศตะวันออกเฉียงใต้ (SE)

ทิศตะวันออกเฉียงใต้ค่อนไปทางใต้ (SSE)

ลมสงบไม่แสดงทิศทางลม (Calm)

ทิศใต้ (S)

ทิศตะวันตกเฉียงใต้ค่อนไปทางใต้ (SSW)

ทิศตะวันตกเฉียงใต้ (SW)

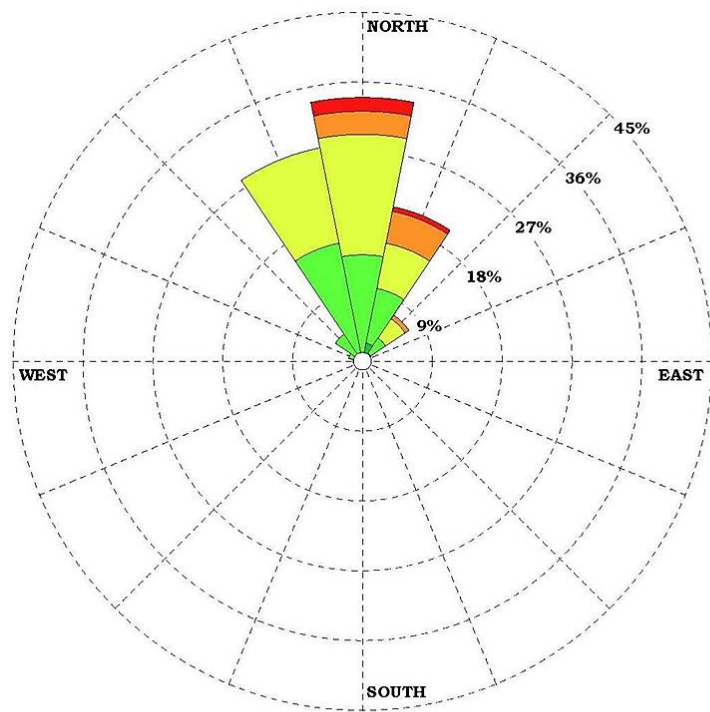
ทิศตะวันตกเฉียงใต้ค่อนไปทางตะวันตก (WSW)

ทิศตะวันตก (W)

ทิศตะวันตกเฉียงเหนือค่อนไปทางตะวันตก (WNW)

ทิศตะวันตกเฉียงเหนือ (NW)

ทิศตะวันตกเฉียงเหนือค่อนไปทางเหนือ (NNW)

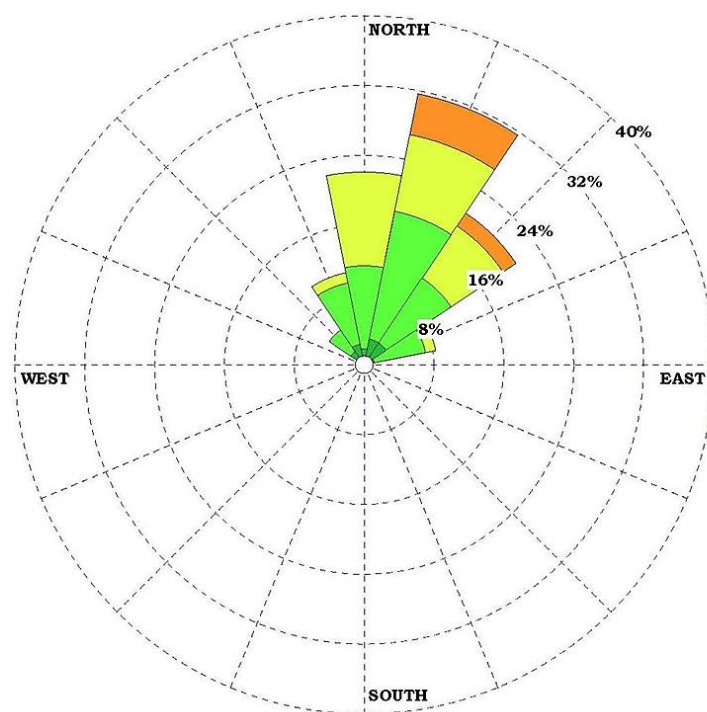


WIND SPEED
(m/s)

- >= 4.10
- 3.10 - 4.10
- 2.10 - 3.10
- 1.10 - 2.10
- 0.40 - 1.10

Calms: 1.19%

บ้านพักอาศัยด้านทิศเหนือ (A1)



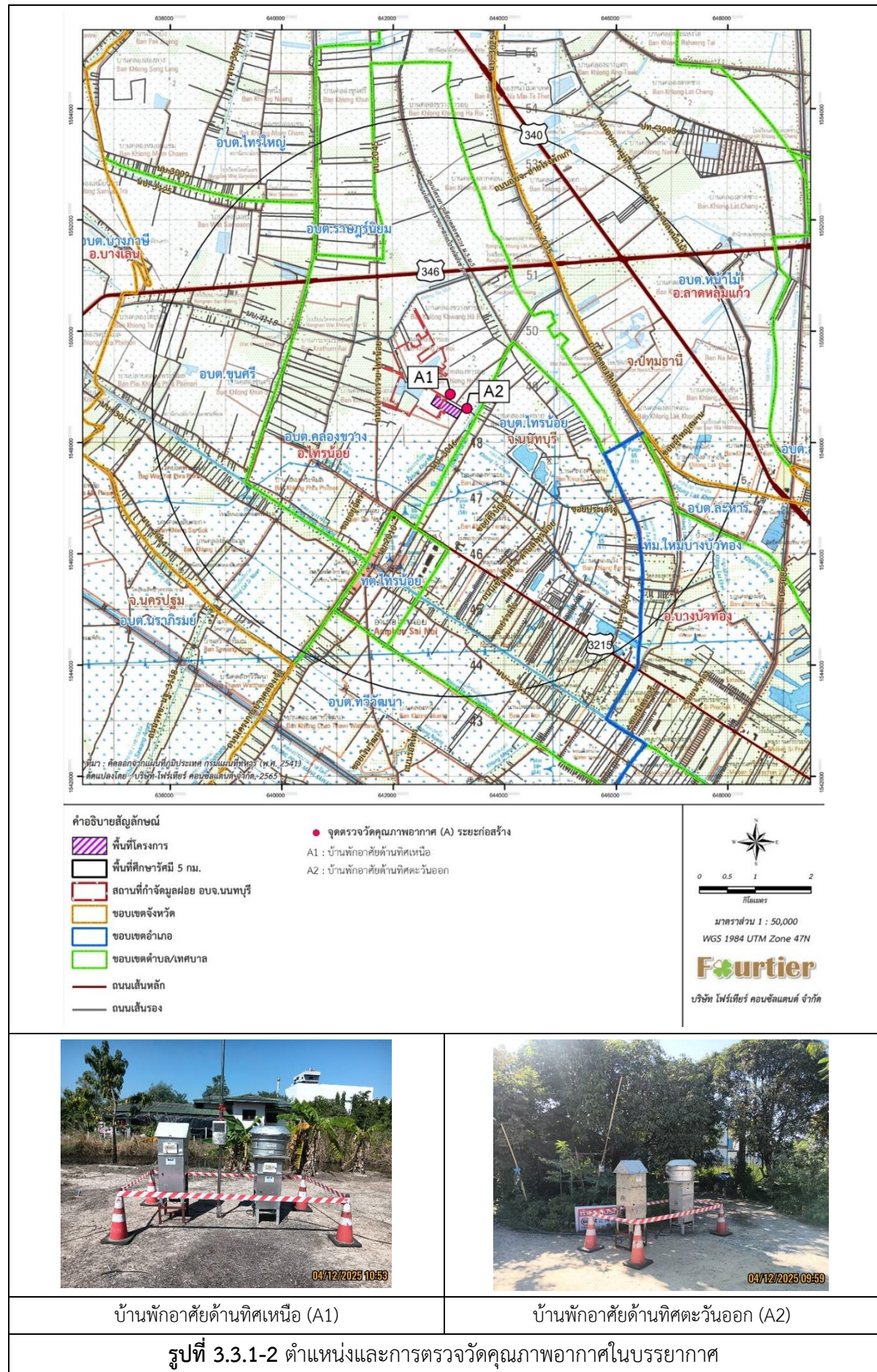
WIND SPEED
(m/s)

- >= 4.10
- 3.10 - 4.10
- 2.10 - 3.10
- 1.10 - 2.10
- 0.40 - 1.10

Calms: 0.00%

บ้านพักอาศัยด้านทิศตะวันออก (A2)

รูปที่ 3.3.1-1 ผังลม



2) ผลการตรวจวัดคุณภาพอากาศในบรรยากาศที่ผ่านมา

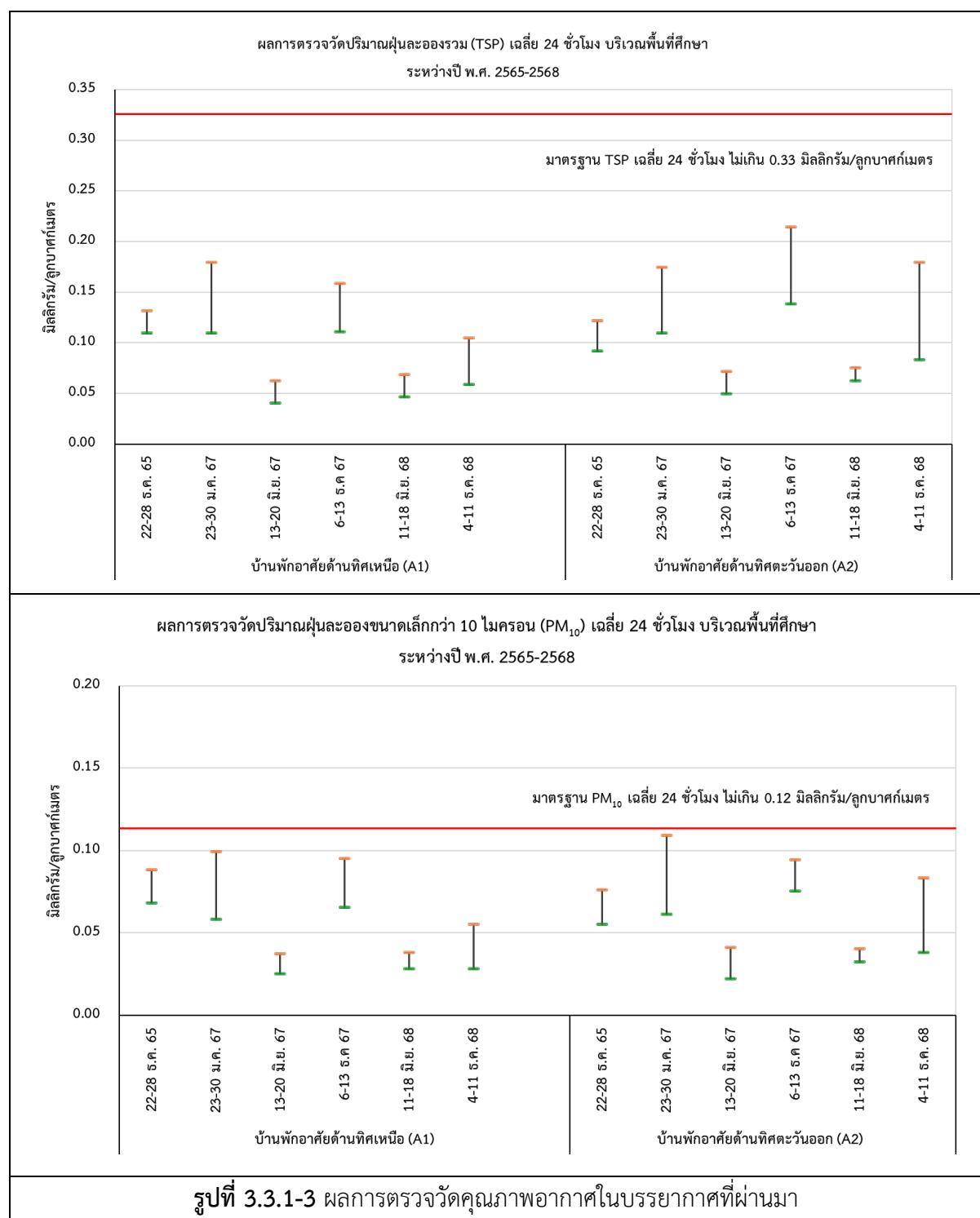
จากการตรวจวัดคุณภาพอากาศในบรรยากาศที่ผ่านมา พบว่า ปริมาณฝุ่นละอองในบรรยากาศมีความสัมพันธ์กับลักษณะภูมิอากาศในแต่ละฤดูกาล โดยผลการตรวจวัดในช่วงฤดูหนาว ซึ่งเป็นช่วงที่มีลมแรง ทำให้มีแนวโน้มในการตรวจพบปริมาณฝุ่นละอองสูงกว่าช่วงฤดูฝน อย่างไรก็ตามผลการตรวจวัดมีค่าอยู่ในเกณฑ์มาตรฐานที่กำหนดอย่างต่อเนื่อง การเปรียบเทียบผลการตรวจวัดแสดงดังตารางที่ 3.3.1-4 และรูปที่ 3.3.1-3

ตารางที่ 3.3.1-4 ผลการตรวจวัดคุณภาพอากาศในบรรยากาศที่ผ่านมา

ตำแหน่งการตรวจวัด	วันที่ตรวจวัด	ผลการตรวจวัด	
		TSP (24 hr) mg/m ³	PM-10 (24 hr) mg/m ³
บ้านพักอาศัยด้านทิศเหนือ (A1)	22-28 ธ.ค. 65	0.109-0.131	0.068-0.088
	23-30 ม.ค. 67	0.109-0.179	0.058-0.099
	13-20 มี.ย. 67	0.040-0.062	0.025-0.037
	6-13 ธ.ค. 67	0.110-0.158	0.065-0.095
	11-18 มี.ย. 68	0.046-0.068	0.028-0.038
	4-11 ธ.ค. 68	0.058-0.104	0.028-0.055
	ค่าต่ำสุด-สูงสุด	0.040-0.179	0.025-0.099
บ้านพักอาศัยด้านทิศตะวันออก (A2)	22-28 ธ.ค. 65	0.091-0.121	0.055-0.076
	23-30 ม.ค. 67	0.109-0.174	0.061-0.109
	13-20 มี.ย. 67	0.049-0.071	0.022-0.041
	6-13 ธ.ค. 67	0.138-0.214	0.075-0.094
	11-18 มี.ย. 68	0.062-0.075	0.032-0.040
	4-11 ธ.ค. 68	0.083-0.179	0.038-0.083
	ค่าต่ำสุด-สูงสุด	0.049-0.214	0.022-0.109
มาตรฐาน ^{1/}		0.33	0.12

หมายเหตุ : 1. การตรวจวัดในเดือนธันวาคม 2565 เป็นการตรวจวัดคุณภาพสิ่งแวดล้อม ซึ่งมีกิจกรรมการถมดินและบดอัดหน้าดิน ตามใบแจ้งการขุดดิน หรือถมดิน เลขที่ 001/2565 องค์การบริหารส่วนตำบลคลองขวาง

2. ได้รับใบอนุญาตก่อสร้าง แบบ อ.1 เลขที่ กกพ.(อ.1)-1-057/2566 ลงวันที่ 8 พฤศจิกายน 2566 กิจกรรมในช่วงก่อสร้าง เริ่มมีกิจกรรมก่อสร้างตั้งแต่เดือนพฤศจิกายน 2566 เป็นต้นมา และดำเนินการตรวจวัดคุณภาพสิ่งแวดล้อมภายหลังได้รับใบอนุญาต ในเดือนมกราคม 2567



3.3.2 เสียง

มาตรการติดตามตรวจสอบผลกระทบสิ่งแวดล้อมกำหนดให้ตรวจวัดเสียงบริเวณชุมชนที่ตั้งอยู่ใกล้พื้นที่โครงการจำนวน 2 สถานี ได้แก่ N1: บ้านพักอาศัยด้านทิศเหนือ และ N2: บ้านพักอาศัยด้านทิศตะวันออก โดยทำการตรวจวัดระดับเสียงในดัชนีระดับเสียงเฉลี่ย 24 ชม. (Leq 24 hr) ระดับเสียงที่เปอร์เซ็นต์ไทล์ที่ 90 (L90) ระดับเสียงกลางวัน-กลางคืน (Ldn) และระดับเสียงสูงสุด (Lmax) ด้วยความถี่ในการตรวจวัดปีละ 2 ครั้ง ครั้งละ 7 วันต่อเนื่อง ซึ่งครอบคลุมกิจกรรมที่เกิดเสียงดัง เช่น การตอกเสาเข็มระหว่างการก่อสร้าง โดยทำการตรวจวัดอย่างต่อเนื่อง และมาตรการฯ กำหนดให้ตรวจวัดเสียงบริเวณริมรั้วโครงการ จำนวน 3 สถานี ได้แก่ N1: ริมรั้วด้านทิศตะวันออก N2: ริมรั้วด้านทิศเหนือ และ N3: ริมรั้วด้านทิศใต้ ทำการตรวจวัดระดับเสียงในดัชนีระดับเสียงเฉลี่ย 24 ชม. (Leq 24 hr) ด้วยความถี่ในการตรวจวัดปีละ 2 ครั้ง ครั้งละ 7 วันต่อเนื่อง ตลอดระยะเวลาก่อสร้าง

1) ผลการตรวจวัดเสียงบริเวณชุมชนที่ตั้งอยู่ใกล้พื้นที่โครงการและริมรั้วโครงการ

โครงการทำการตรวจวัดระดับเสียงบริเวณชุมชนที่ตั้งอยู่ใกล้พื้นที่โครงการ และระดับเสียงริมรั้วโครงการ ในดัชนีระดับเสียงเฉลี่ย 24 ชม. (Leq 24 hr) ระดับเสียงที่เปอร์เซ็นต์ไทล์ที่ 90 (L90) ระดับเสียงกลางวัน-กลางคืน (Ldn) ระดับเสียงสูงสุด (Lmax) และค่าระดับการรบกวน เป็นไปตามที่มาตรการกำหนด

ผลการตรวจวัดเสียงบริเวณชุมชนที่ตั้งอยู่ใกล้พื้นที่โครงการ จำนวน 2 สถานี ได้แก่ N1: บ้านพักอาศัยด้านทิศเหนือ N2: บ้านพักอาศัยด้านทิศตะวันออก เมื่อวันที่ 4-11 ธันวาคม 2568 พบว่ามีค่าอยู่ในเกณฑ์มาตรฐานตามประกาศคณะกรรมการสิ่งแวดล้อมแห่งชาติ ฉบับที่ 15 (พ.ศ. 2540) เรื่องกำหนดมาตรฐานระดับเสียงโดยทั่วไป และค่าระดับการรบกวนของเสียง มีค่า <10 เดซิเบล (เอ) ตามประกาศคณะกรรมการสิ่งแวดล้อมแห่งชาติ ฉบับที่ 29 (พ.ศ.2550) เรื่อง ค่าระดับเสียงรบกวนและประกาศคณะกรรมการควบคุมมลพิษ เรื่อง วิธีการตรวจวัดระดับเสียงพื้นฐาน ระดับเสียงขณะไม่มีการรบกวน การตรวจวัดและคำนวณระดับเสียงขณะมีการรบกวน การคำนวณค่าระดับการรบกวน พ.ศ. 2565 ถือว่าไม่จัดเป็นเสียงรบกวน

ผลการตรวจวัดเสียงบริเวณริมรั้วโครงการ จำนวน 3 สถานี ได้แก่ N3: ริมรั้วด้านทิศตะวันออก N4 : ริมรั้วด้านทิศเหนือ และ N5: ริมรั้วด้านทิศใต้ เมื่อวันที่ 4-11 ธันวาคม 2568 พบว่ามีค่าอยู่ในเกณฑ์มาตรฐานตามประกาศคณะกรรมการสิ่งแวดล้อมแห่งชาติ ฉบับที่ 15 (พ.ศ. 2540) เรื่องกำหนดมาตรฐานระดับเสียงโดยทั่วไป และประกาศกระทรวงอุตสาหกรรม เรื่องกำหนดค่าระดับเสียงรบกวน และระดับเสียงที่เกิดจากการประกอบกิจการโรงงาน พ.ศ. 2548

ผลการตรวจวัดสรุปดังตารางที่ 3.3.2-1 และตารางที่ 3.3.2-2 และสภาพแวดล้อมดังตารางที่ 3.3.9-3 ตำแหน่งการเก็บตัวอย่างและบริเวณการตรวจวัดระดับเสียง แสดงดังรูปที่ 3.3.2-1 และรูปที่ 3.3.2-2 รายงานผลวิเคราะห์แสดงดังภาคผนวก ค

ตารางที่ 3.3.2-1 สรุปผลการตรวจวัดเสียงบริเวณชุมชนที่ตั้งอยู่ใกล้พื้นที่โครงการ

ตำแหน่งตรวจวัด	วันที่ตรวจวัด	ผลการตรวจวัด:เดซิเบล (เอ)					
		Leq 1 hr	Leq 24 hr	Lmax	L90	Ldn	ค่าระดับการรบกวน
บ้านพักอาศัยด้านทิศเหนือ (N1) พิกัด 47P 0643170 E, 1548782 N	4-5 ธ.ค. 68	57.0-60.5	58.4	85.7	54.2	64.6	-2.4
	5-6 ธ.ค. 68	56.3-60.9	58.7	90.8	54.3	64.5	-3.0
	6-7 ธ.ค. 68	56.6-62.9	59.4	89.8	55.7	65.7	1.0
	7-8 ธ.ค. 68	55.5-62.2	58.6	90.0	54.3	64.3	-2.1
	8-9 ธ.ค. 68	54.1-61.1	58.0	89.9	53.9	63.7	4.0
	9-10 ธ.ค. 68	53.1-59.0	56.7	82.6	52.1	62.4	1.2
	10-11 ธ.ค. 68	48.3-61.6	57.0	86.4	51.7	61.4	8.5
	ค่าต่ำสุด-ค่าสูงสุด	48.3-62.9	56.7-59.4	82.6-90.8	51.7-55.7	61.4-65.4	-3.0-8.5
บ้านพักอาศัยด้านทิศตะวันออก (N2) พิกัด 47P 0643269 E, 1548585 N	4-5 ธ.ค. 68	51.7-58.9	55.0	86.3	50.3	60.0	-0.9
	5-6 ธ.ค. 68	54.1-60.5	56.8	89.6	53.0	61.9	-2.8
	6-7 ธ.ค. 68	53.4-58.9	56.1	92.4	52.5	61.5	-0.8
	7-8 ธ.ค. 68	51.8-59.6	56.8	92.1	53.2	61.6	1.9
	8-9 ธ.ค. 68	50.7-59.1	55.8	90.0	51.8	61.2	-0.6
	9-10 ธ.ค. 68	52.2-60.1	56.0	92.6	51.7	61.1	-0.1
	10-11 ธ.ค. 68	50.2-59.6	55.6	87.7	51.3	59.3	1.0
	ค่าต่ำสุด-ค่าสูงสุด	50.2-60.5	55.0-56.8	86.3-92.6	50.3-53.2	59.3-61.9	-2.8-1.9
มาตรฐาน		-	70 ^{1/}	115 ^{1/}	-	-	10 ^{2/}

มาตรฐาน : ^{1/} ประกาศคณะกรรมการสิ่งแวดล้อมแห่งชาติ ฉบับที่ 15 (พ.ศ. 2540) เรื่องกำหนดมาตรฐานระดับเสียงโดยทั่วไป

^{2/} ประกาศคณะกรรมการสิ่งแวดล้อมแห่งชาติ ฉบับที่ 29 (พ.ศ.2550) เรื่อง ค่าระดับเสียงรบกวน และประกาศคณะกรรมการควบคุมมลพิษ เรื่อง วิธีการตรวจวัดระดับเสียงพื้นฐาน ระดับเสียงขณะไม่มีการรบกวน การตรวจวัดและคำนวณระดับเสียงขณะมีการรบกวน การคำนวณค่าระดับการรบกวน พ.ศ. 2565

ตารางที่ 3.3.2-2 สรุปผลการตรวจวัดเสียงบริเวณริมรั้วโครงการ

ตำแหน่งตรวจวัด	วันที่ตรวจวัด	ผลการตรวจวัด:เดซิเบล (เอ)				
		Leq 1 hr	Leq 24 hr	Lmax	L90	Ldn
ริมรั้วด้านทิศตะวันออก (N3) พิกัด 47P 0643138 E, 1548442N	4-5 ธ.ค. 68	54.3-65.0	59.2	88.9	55.2	64.7
	5-6 ธ.ค. 68	51.9-63.9	57.9	84.5	53.7	63.3
	6-7 ธ.ค. 68	52.0-67.8	60.9	87.7	57.6	67.1
	7-8 ธ.ค. 68	52.4-65.5	60.2	87.5	56.4	65.8
	8-9 ธ.ค. 68	50.4-64.4	59.2	87.5	56.1	65.7
	9-10 ธ.ค. 68	50.6-66.0	58.6	85.5	54.9	62.6
	10-11 ธ.ค. 68	50.4-65.0	58.6	87.8	55.0	65.6
	ค่าต่ำสุด-สูงสุด	50.4-67.8	57.9-60.9	84.5-88.9	53.7-57.6	62.6-67.1
ริมรั้วด้านทิศเหนือ (N4) พิกัด 47P 0643022 E, 1548686 N	4-5 ธ.ค. 68	54.5-65.7	60.3	86.2	53.8	66.7
	5-6 ธ.ค. 68	53.5-66.9	61.5	92.3	54.8	67.6
	6-7 ธ.ค. 68	55.1-65.4	61.2	89.5	54.7	66.9
	7-8 ธ.ค. 68	53.1-66.1	60.6	90.9	53.7	66.9
	8-9 ธ.ค. 68	54.1-66.4	61.2	85.6	53.9	68.1
	9-10 ธ.ค. 68	47.8-66.8	62.1	91.9	54.2	68.0
	10-11 ธ.ค. 68	50.0-70.0	62.7	93.7	54.4	67.7
	ค่าต่ำสุด-สูงสุด	47.8-70.0	60.3-62.7	85.6-93.7	53.7-54.8	66.7-68.1
ริมรั้วด้านทิศใต้ (N5) พิกัด 47P 0643012 E, 1548519 N	4-5 ธ.ค. 68	50.8-62.2	57.4	83.8	53.3	61.0
	5-6 ธ.ค. 68	48.7-61.1	57.2	82.1	53.1	61.4
	6-7 ธ.ค. 68	51.0-63.3	58.5	88.6	53.1	61.5
	7-8 ธ.ค. 68	49.2-64.6	58.9	86.1	53.6	61.6
	8-9 ธ.ค. 68	49.4-64.4	58.3	85.0	52.5	61.1
	9-10 ธ.ค. 68	48.6-60.1	56.6	82.5	52.2	60.9
	10-11 ธ.ค. 68	45.1-60.4	57.4	87.0	52.5	59.9
	ค่าต่ำสุด-สูงสุด	45.1-64.6	56.6-58.9	82.1-88.6	52.2-53.6	59.9-61.6
มาตรฐาน ^{1/2/}		-	70	115	-	-

มาตรฐาน : ^{1/} ประกาศคณะกรรมการสิ่งแวดล้อมแห่งชาติ ฉบับที่ 15 (พ.ศ. 2540) เรื่องกำหนดมาตรฐานระดับเสียงโดยทั่วไป^{2/} ประกาศกระทรวงอุตสาหกรรม เรื่องกำหนดค่าระดับเสียงรบกวน และระดับเสียงที่เกิดจากการประกอบกิจการโรงงาน พ.ศ. 2548

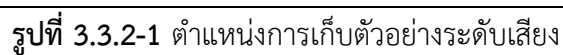
ตารางที่ 3.3.2-3 บันทึกสภาพแวดล้อม

จุดตรวจวัด	วันที่ตรวจวัด	สภาพแวดล้อม
บ้านพักอาศัยด้านทิศเหนือ (N1) พิกัด 47P 0643170 E, 1548782 N	4 ธ.ค. 68	มีการสัญจรเข้า-ออกพื้นที่บางเวลา และเสียงจากโรงงานข้างเคียง
	5 ธ.ค. 68	มีการสัญจรเข้า-ออกพื้นที่บางเวลา และเสียงจากโรงงานข้างเคียง
	6 ธ.ค. 68	มีการสัญจรเข้า-ออกพื้นที่บางเวลา
	7 ธ.ค. 68	มีการสัญจรเข้า-ออกพื้นที่บางเวลา
	8 ธ.ค. 68	มีการสัญจรเข้า-ออกพื้นที่บางเวลา และเสียงจากโรงงานข้างเคียง
	9 ธ.ค. 68	มีการสัญจรเข้า-ออกพื้นที่บางเวลา และเสียงจากโรงงานข้างเคียง
	10 ธ.ค. 68	มีการสัญจรเข้า-ออกพื้นที่บางเวลา และเสียงจากโรงงานข้างเคียง
	11 ธ.ค. 68	มีการสัญจรเข้า-ออกพื้นที่บางเวลา และเสียงจากโรงงานข้างเคียง
บ้านพักอาศัยด้านทิศตะวันออก (N2) พิกัด 47P 0643269 E, 1548585 N	4 ธ.ค. 68	มีรถบรรทุกสัญจรผ่าน และมีเสียงการก่อสร้างดังจากฝั่งโครงการ
	5 ธ.ค. 68	การสัญจรเบาบาง และมีเสียงการก่อสร้างดังจากฝั่งโครงการ
	6 ธ.ค. 68	การสัญจรเบาบาง และมีเสียงการก่อสร้างดังจากฝั่งโครงการ
	7 ธ.ค. 68	การสัญจรเบาบาง มีเสียงบริเวณบ้านพักใกล้เคียงโครงการ และมีเสียงการก่อสร้างดังจากฝั่งโครงการ
	8 ธ.ค. 68	การสัญจรเบาบาง และมีเสียงการก่อสร้างดังจากฝั่งโครงการ
	9 ธ.ค. 68	การสัญจรเบาบาง เสียงบริเวณบ้านพักใกล้เคียงโครงการ
	10 ธ.ค. 68	เสียงบริเวณบ้านพักใกล้เคียงโครงการ และมีเสียงการก่อสร้างดังจากฝั่งโครงการ
	11 ธ.ค. 68	มีเสียงการก่อสร้างดังจากฝั่งโครงการ
ริมรั้วด้านทิศตะวันออก (N3) พิกัด 47P 0643138 E, 1548442 N	4 ธ.ค. 68	การสัญจรปานกลาง และมีการสัญจรเข้า-ออกพื้นที่โครงการ
	5 ธ.ค. 68	มีการสัญจรเข้า-ออกพื้นที่โครงการ และมีเสียงดังจากการก่อสร้างของโครงการ
	6 ธ.ค. 68	มีการสัญจรเข้า-ออกพื้นที่โครงการ และมีเสียงดังจากการก่อสร้างของโครงการ
	7 ธ.ค. 68	มีการสัญจรเข้า-ออกพื้นที่โครงการ และมีเสียงดังจากการก่อสร้างของโครงการ
	8 ธ.ค. 68	มีการสัญจรเข้า-ออกพื้นที่โครงการ และมีเสียงดังจากการก่อสร้างของโครงการ
	9 ธ.ค. 68	มีการสัญจรเข้า-ออกพื้นที่โครงการ และมีเสียงดังจากการก่อสร้างของโครงการ
	10 ธ.ค. 68	มีการสัญจรเข้า-ออกพื้นที่โครงการ และมีเสียงดังจากการก่อสร้างของโครงการ
	11 ธ.ค. 68	มีการสัญจรเข้า-ออกพื้นที่โครงการ และมีเสียงดังจากการก่อสร้างของโครงการ

ตารางที่ 3.3.2-3 (ต่อ) บันทึกสภาพแวดล้อม

จุดตรวจวัด	วันที่ตรวจวัด	สภาพแวดล้อม
ริมรั้วด้านทิศเหนือ (N4) พิกัด 47P 0643022 E, 1548686 N	4 ธ.ค. 68	มีการสัญจรเข้า-ออกพื้นที่โครงการ และมีเสียงดังจากการก่อสร้างของโครงการ
	5 ธ.ค. 68	มีการสัญจรเข้า-ออกพื้นที่โครงการ และมีเสียงดังจากการก่อสร้างของโครงการ
	6 ธ.ค. 68	มีการสัญจรเข้า-ออกพื้นที่โครงการ มีเสียงดังจากการก่อสร้างของโครงการและโรงงานข้างเคียง
	7 ธ.ค. 68	มีการสัญจรเข้า-ออกพื้นที่โครงการ และมีเสียงดังจากการก่อสร้างของโครงการ
	8 ธ.ค. 68	มีการสัญจรเข้า-ออกพื้นที่โครงการ และมีเสียงดังจากการก่อสร้างของโครงการ
	9 ธ.ค. 68	มีการสัญจรเข้า-ออกพื้นที่โครงการ และมีเสียงดังจากการก่อสร้างของโครงการ
	10 ธ.ค. 68	มีการสัญจรเข้า-ออกพื้นที่โครงการ และมีเสียงดังจากการก่อสร้างของโครงการ
	11 ธ.ค. 68	มีการสัญจรเข้า-ออกพื้นที่โครงการ และมีเสียงดังจากการก่อสร้างของโครงการ
ริมรั้วด้านทิศใต้ (N5) พิกัด 47P 0643012 E, 1548519 N	4 ธ.ค. 68	มีการสัญจรเข้า-ออกพื้นที่โครงการ และมีเสียงดังจากการก่อสร้างของโครงการ
	5 ธ.ค. 68	มีการสัญจรเข้า-ออกพื้นที่โครงการ และมีเสียงดังจากการก่อสร้างของโครงการ
	6 ธ.ค. 68	มีการสัญจรเข้า-ออกพื้นที่โครงการ และมีเสียงดังจากการก่อสร้างของโครงการ
	7 ธ.ค. 68	มีการสัญจรเข้า-ออกพื้นที่โครงการ มีเสียงดังจากการก่อสร้างของโครงการและโรงงานข้างเคียง
	8 ธ.ค. 68	มีการสัญจรเข้า-ออกพื้นที่โครงการ มีเสียงดังจากการก่อสร้างของโครงการและโรงงานข้างเคียง
	9 ธ.ค. 68	มีการสัญจรเข้า-ออกพื้นที่โครงการ และมีเสียงดังจากการก่อสร้างของโครงการ
	10 ธ.ค. 68	มีการสัญจรเข้า-ออกพื้นที่โครงการ และมีเสียงดังจากการก่อสร้างของโครงการ
	11 ธ.ค. 68	มีการสัญจรเข้า-ออกพื้นที่โครงการ และมีเสียงดังจากการก่อสร้างของโครงการ

ขององค์การบริหารส่วนจังหวัดนนทบุรี และบริษัท ซุปเปอร์ เอิร์ธ เอนเนอร์ยี 8 จำกัด (ระยะก่อสร้าง) ระหว่างเดือนกรกฎาคม ถึง ธันวาคม 2568



	
<p>บ้านพักอาศัยด้านทิศเหนือ (N1)</p>	<p>บ้านพักอาศัยด้านทิศตะวันออก (N2)</p>
	
<p>ริมรั้วด้านทิศตะวันออก (N3)</p>	<p>ริมรั้วด้านทิศเหนือ (N4)</p>
	
<p>ริมรั้วด้านทิศใต้ (N5)</p>	
<p>รูปที่ 3.3.2-2 การตรวจวัดระดับเสียง</p>	

2) ผลการตรวจวัดเสียงที่ผ่านมา

จากการตรวจวัดเสียง ตามมาตรการติดตามตรวจสอบผลกระทบสิ่งแวดล้อมที่ผ่านมา ตั้งแต่ปี 2565 จนถึง ปัจจุบัน (ปี พ.ศ. 2568) พบว่า ผลการตรวจวัดมีค่าอยู่ในเกณฑ์มาตรฐานที่กำหนด การเปรียบเทียบผลการตรวจวัดแสดงดังตารางที่ 3.3.2-4 ถึง ตารางที่ 3.3.2-5 และรูปที่ 3.3.2-3 ถึง รูปที่ 3.3.2-4

ตารางที่ 3.3.2-4 ผลการตรวจวัดเสียง บริเวณชุมชนที่ตั้งอยู่ใกล้พื้นที่โครงการที่ผ่านมา

ตำแหน่งตรวจวัด	วันที่ตรวจวัด	ผลการตรวจวัด:เดซิเบล (เอ)					
		Leq 1 hr	Leq 24 hr	Lmax	L90	Ldn	ค่าระดับการรบกวน
บ้านพักอาศัยด้านทิศเหนือ (N1)	22-28 ธ.ค. 65	46.6-64.2	54.9-61.2	79.2-82.8	49.3-58.3	58.8-66.8	0.1-10.0
	23-30 ม.ค. 67	52.1-63.7	57.8-60.0	86.5-90.0	52.0-54.9	62.9-65.5	0.1-3.5
	13-20 มิ.ย. 67	51.1-62.2	55.0-56.6	84.7-90.9	50.0-52.7	60.0-63.6	0.5-5.9
	6-13 ธ.ค 67	51.9-63.4	57.5-60.4	82.2-83.6	53.7-57.0	62.5-67.1	-5.8-4.9
	11-18 มิ.ย. 68	51.1-63.7	55.7-57.9	86.4-91.1	50.3-52.6	61.1-62.9	-3.5-8.9
	4-11 ธ.ค. 68	48.3-62.9	56.7-59.4	82.6-90.8	51.7-55.7	61.4-65.4	-3.0-8.5
ค่าต่ำสุด-ค่าสูงสุด		46.6-64.2	54.9-61.2	79.2-91.1	49.3-58.3	58.8-67.1	-5.8-10.0
บ้านพักอาศัยด้านทิศตะวันออก (N2)	22-28 ธ.ค. 65	49.5-65.8	57.2-60.3	91.0-97.7	49.1-55.5	60.6-66.4	0.1-9.9
	23-30 ม.ค. 67	48.1-60.4	54.8-56.0	83.6-87.7	48.8-51.0	58.7-60.8	0.2-6.7
	13-20 มิ.ย. 67	49.3-61.3	53.9-55.3	81.8-89.4	49.4-50.9	59.0-60.5	0.8-3.2
	6-13 ธ.ค 67	48.0-59.7	54.2-55.4	78.7-81.7	49.3-51.1	57.9-59.5	-2.8-5.0
	11-18 มิ.ย. 68	46.3-66.3	54.6-57.8	85.0-89.3	50.0-53.3	58.3-60.4	-5.2-5.7
	4-11 ธ.ค. 68	50.2-60.5	55.0-56.8	86.3-92.6	50.3-53.2	59.3-61.9	-2.8-1.9
ค่าต่ำสุด-ค่าสูงสุด		46.3-66.3	53.9-60.3	78.7-97.7	48.8-55.5	57.9-66.4	-5.2-9.9
มาตรฐาน		-	70 ^{1/}	115 ^{1/}	-	-	10 ^{2/}

มาตรฐาน : ^{1/} ประกาศคณะกรรมการสิ่งแวดล้อมแห่งชาติ ฉบับที่ 15 (พ.ศ. 2540) เรื่องกำหนดมาตรฐานระดับเสียงโดยทั่วไป

^{2/} ประกาศคณะกรรมการสิ่งแวดล้อมแห่งชาติ ฉบับที่ 29 (พ.ศ.2550) เรื่อง ค่าระดับเสียงรบกวน และประกาศคณะกรรมการควบคุมมลพิษ เรื่อง วิธีการตรวจวัดระดับเสียงพื้นฐาน ระดับเสียงขณะไม่มีการรบกวน การตรวจวัดและคำนวณระดับเสียงขณะมีการรบกวน การคำนวณค่าระดับการรบกวน พ.ศ. 2565

หมายเหตุ : 1. การตรวจวัดในเดือนธันวาคม 2565 เป็นการตรวจวัดคุณภาพสิ่งแวดล้อม ซึ่งมีกิจกรรมการถมดินและบดอัดหน้าดิน ตามใบแจ้งการขุดดิน หรือถมดิน เลขที่ 001/2565 องค์การบริหารส่วนตำบลคลองขวาง

2. ได้รับใบอนุญาตก่อสร้าง แบบ อ.1 เลขที่ กทพ.(อ.1)-1-057/2566 ลงวันที่ 8 พฤศจิกายน 2566 กิจกรรมในช่วงก่อสร้าง เริ่มมีกิจกรรมในพื้นที่ตั้งแต่เดือนพฤศจิกายน 2566 เป็นต้นมา และดำเนินการตรวจวัดคุณภาพสิ่งแวดล้อมภายหลังได้รับใบอนุญาต ในเดือนมกราคม 2567

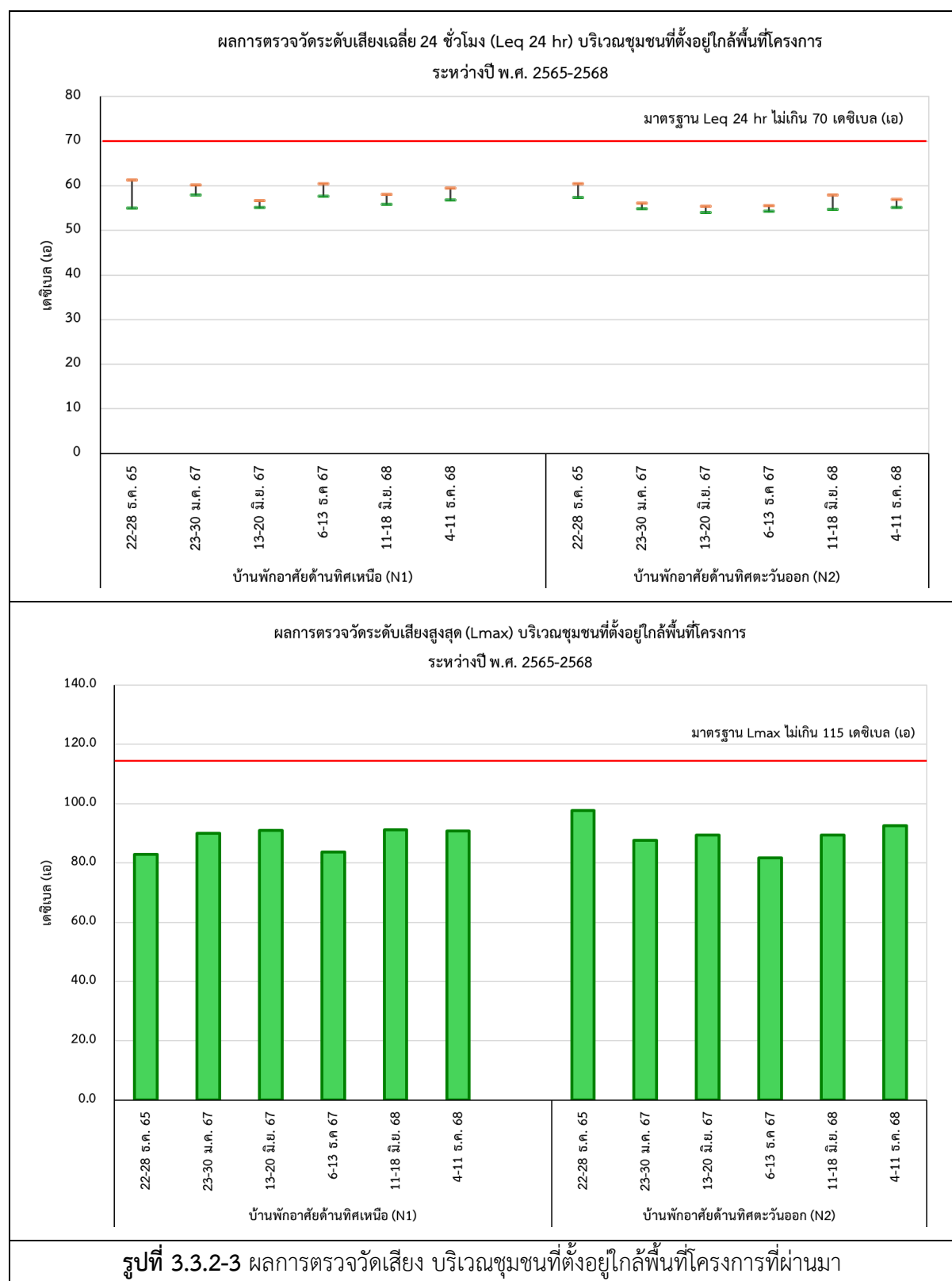
ตารางที่ 3.3.2-5 ผลการตรวจวัดเสียง บริเวณริมรั้วโครงการที่ผ่านมา

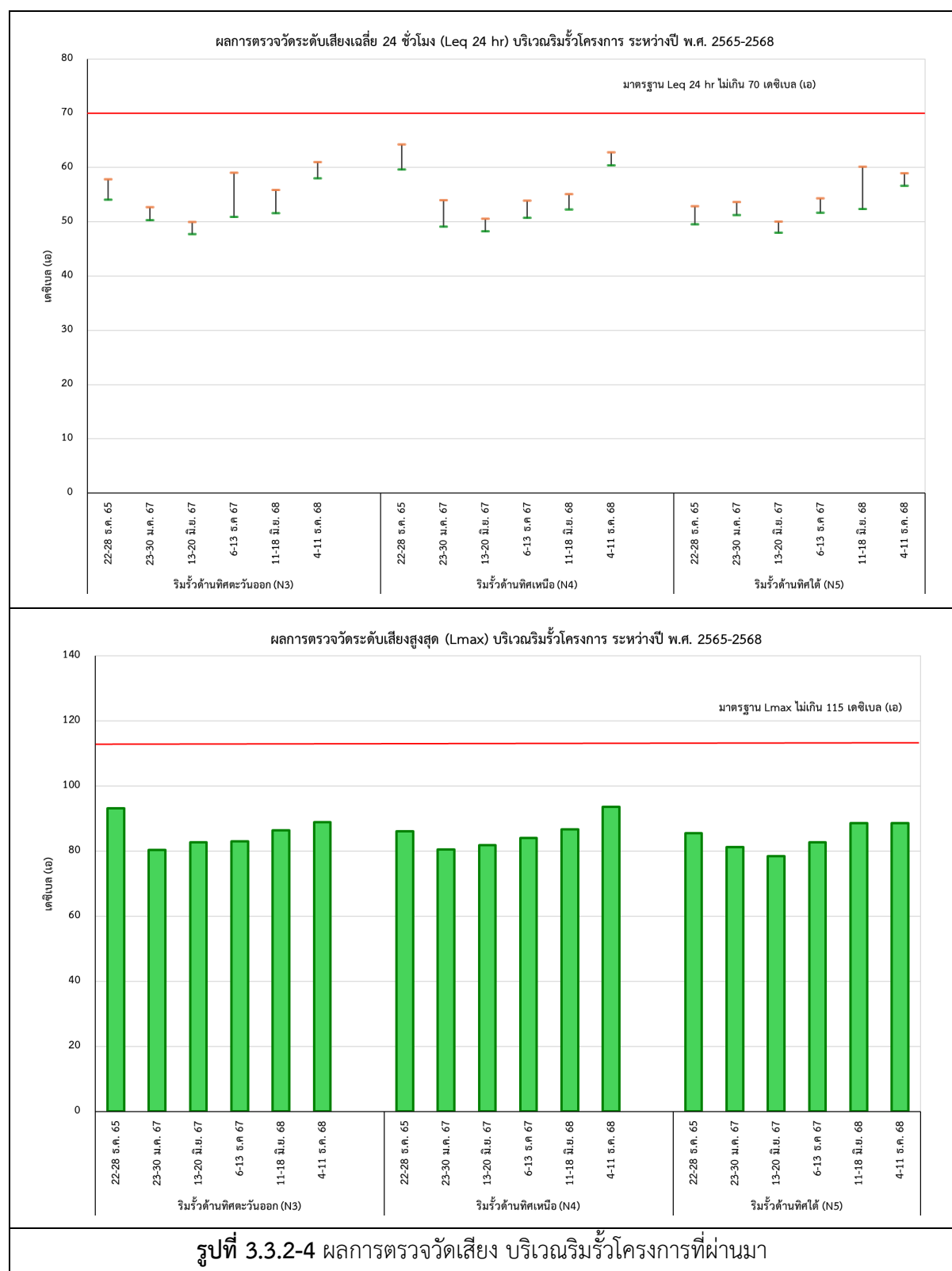
ตำแหน่งตรวจวัด	วันที่ตรวจวัด	ผลการตรวจวัด:เดซิเบล (เอ)				
		Leq 1 hr	Leq 24 hr	Lmax	L90	Ldn
ริมรั้วด้านทิศตะวันออก (N3)	22-28 ธ.ค. 65	50.3-62.9	54.0-57.8	86.3-93.2	48.1-54.3	59.7-64.4
	23-30 ม.ค. 67	46.4-57.8	50.2-52.6	77.4-80.4	45.8-47.8	55.6-58.0
	13-20 มี.ย. 67	44.0-55.3	47.7-49.9	75.7-82.7	43.6-46.3	54.1-56.4
	6-13 ธ.ค. 67	47.4-63.8	50.8-59.0	76.7-83.0	46.2-55.4	57.3-66.2
	11-18 มี.ย. 68	44.8-62.0	51.5-55.8	79.1-86.5	45.8-50.8	54.9-60.6
	4-11 ธ.ค. 68	50.4-67.8	57.9-60.9	84.5-88.9	53.7-57.6	62.6-67.1
ค่าต่ำสุด-สูงสุด		44.0-67.8	47.7-60.9	75.7-93.2	43.6-57.6	54.1-67.1
ริมรั้วด้านทิศเหนือ (N4)	22-28 ธ.ค. 65	42.2-68.9	59.6-64.2	74.6-86.2	53.8-62.4	66.2-72.8
	23-30 ม.ค. 67	46.7-56.8	49.0-53.9	76.4-80.6	45.6-49.1	55.6-59.7
	13-20 มี.ย. 67	45.0-55.9	48.2-50.5	76.6-81.9	44.8-47.6	54.4-57.3
	6-13 ธ.ค. 67	43.3-61.1	50.7-53.8	72.7-84.1	46.9-48.9	55.8-58.6
	11-18 มี.ย. 68	47.5-62.7	52.2-55.0	78.0-86.7	49.5-50.7	57.3-60.6
	4-11 ธ.ค. 68	47.8-70.0	60.3-62.7	85.6-93.7	53.7-54.8	66.7-68.1
ค่าต่ำสุด-สูงสุด		42.2-70.0	48.2-64.2	72.7-93.7	44.8-62.4	54.4-72.8
ริมรั้วด้านทิศใต้ (N5)	22-28 ธ.ค. 65	44.7-57.9	49.5-52.8	75.9-85.6	47.2-50.0	56.7-60.4
	23-30 ม.ค. 67	47.4-57.8	51.2-53.6	76.7-81.3	46.7-48.9	56.8-60.1
	13-20 มี.ย. 67	44.1-54.5	47.9-50.0	75.4-78.5	44.3-47.0	54.0-57.1
	6-13 ธ.ค. 67	46.1-58.5	51.6-54.3	74.7-82.7	48.1-50.2	57.2-60.2
	11-18 มี.ย. 68	46.1-66.5	52.3-60.1	77.8-88.7	46.9-55.7	55.7-68.8
	4-11 ธ.ค. 68	45.1-64.6	56.6-58.9	82.1-88.6	52.2-53.6	59.9-61.6
ค่าต่ำสุด-สูงสุด		44.1-66.5	47.9-60.1	74.7-88.7	44.3-55.7	54.0-68.8
มาตรฐาน		-	70	115	-	-

มาตรฐาน : ^{1/} ประกาศคณะกรรมการสิ่งแวดล้อมแห่งชาติ ฉบับที่ 15 (พ.ศ. 2540) เรื่องกำหนดมาตรฐานระดับเสียงโดยทั่วไป

^{2/} ประกาศกระทรวงอุตสาหกรรม เรื่องกำหนดค่าระดับเสียงรบกวน และระดับเสียงที่เกิดจากการประกอบกิจการโรงงาน พ.ศ. 2548

- หมายเหตุ : 1. การตรวจวัดในเดือนธันวาคม 2565 เป็นการตรวจวัดคุณภาพสิ่งแวดล้อม ซึ่งมีกิจกรรมการถมดินและบดอัดหน้าดิน ตามใบแจ้งการขุดดินหรือถมดิน เลขที่ 001/2565 องค์การบริหารส่วนตำบลคลองขวาง
2. ได้รับใบอนุญาตก่อสร้าง แบบ อ.1 เลขที่ กกพ.(อ.1)-1-057/2566 ลงวันที่ 8 พฤศจิกายน 2566 กิจกรรมในช่วงก่อสร้างเริ่มมีกิจกรรมในพื้นที่ตั้งแต่เดือนพฤศจิกายน 2566 เป็นต้นมา และดำเนินการตรวจวัดคุณภาพสิ่งแวดล้อมภายหลังได้รับใบอนุญาตในเดือนมกราคม 2567





3.3.3 คุณภาพน้ำ

มาตรการติดตามตรวจสอบผลกระทบสิ่งแวดล้อมกำหนดให้ตรวจวัดคุณภาพน้ำจากบ่อกักน้ำทิ้งของโครงการ โดยทำการตรวจวัดดัชนีคุณภาพ ได้แก่ อุณหภูมิ (Temperature), ความเป็นกรด-ด่าง (pH), สารแขวนลอย (SS), สารแขวนลอยทั้งหมด (TDS), ค่าบีโอดี (BOD), ค่าซีโอดี (COD), โคลิฟอร์มทั้งหมด (TCB) และฟิโคลิฟอร์ม (FCB) ด้วยความถี่ในการตรวจวัดทุก 6 เดือน ตลอดระยะเวลาก่อสร้าง

1) ผลการตรวจวัดคุณภาพน้ำ

โครงการทำการตรวจวัดคุณภาพน้ำทิ้ง โดยทำการตรวจวัดดัชนีคุณภาพ ได้แก่ อุณหภูมิ(Temperature), ความเป็นกรด-ด่าง (pH), สารแขวนลอย (SS), สารแขวนลอยทั้งหมด (TDS), ค่าบีโอดี (BOD), ค่าซีโอดี (COD), โคลิฟอร์มทั้งหมด (TCB) และฟิโคลิฟอร์ม (FCB) เมื่อวันที่ 8 ธันวาคม 2568 พบว่า มีค่าเป็นไปตามเกณฑ์มาตรฐานตามประกาศกระทรวงอุตสาหกรรม เรื่อง กำหนดมาตรฐานควบคุมการระบายน้ำทิ้งจากโรงงาน พ.ศ. 2560

สามารถสรุปผลการตรวจวัดได้ดังตารางที่ 3.3.3-1 การเก็บตัวอย่างคุณภาพน้ำทิ้ง แสดงดังรูปที่

3.3.3-1 รายงานผลวิเคราะห์แสดงดังภาคผนวก ค

ตารางที่ 3.3.3-1 ผลการตรวจวัดคุณภาพน้ำ

อันดับ	ดัชนีการตรวจวัด	หน่วย	ผลวิเคราะห์	มาตรฐาน
			8 ธันวาคม 68	
1.	อุณหภูมิ (Temperature)	°C	33.9	40
2.	ความเป็นกรด-ด่าง (pH)	-	7.7	5.5-9.0
3.	สารแขวนลอย (SS)	mg/L	43	50
4.	สารแขวนลอยทั้งหมด (TDS)	mg/L	149	3,000
5.	บีโอดี (BOD)	mg/L	18	20
6.	ซีโอดี (COD)	mg/L	70	120
7.	โคลิฟอร์มทั้งหมด (TCB)	MPN/100 mL	540,000	-
8.	ฟิโคลิฟอร์ม (FCB)	MPN/100 mL	350,000	-

มาตรฐาน : ประกาศกระทรวงอุตสาหกรรม เรื่อง กำหนดมาตรฐานควบคุมการระบายน้ำทิ้งจากโรงงาน พ.ศ. 2560



8 ธ.ค. 68

รูปที่ 3.3.3-1 การเก็บตัวอย่างคุณภาพน้ำทิ้ง

2) ผลการตรวจวัดคุณภาพน้ำระบบบำบัดน้ำเสียส่วนกลาง ที่ผ่านมา

จากการตรวจวัดคุณภาพน้ำทิ้งของโครงการตามมาตรฐานการติดตามตรวจสอบผลกระทบสิ่งแวดล้อม ระยะก่อสร้าง พบว่า ผลการตรวจวัดในเดือนธันวาคม 2568 พบว่า มีค่าเป็นไปตามเกณฑ์มาตรฐานที่กำหนด เนื่องจากโครงการได้ดำเนินการดูแลเติมเชื้อจุลินทรีย์ลงในถังบำบัดน้ำทิ้ง เพื่อทำหน้าที่ย่อยสลายสารอินทรีย์ของเสีย และสิ่งสกปรกต่าง ๆ การเปรียบเทียบผลการตรวจวัดแสดงดังตารางที่ 3.3.3.2

ตารางที่ 3.3.3.2 ผลการตรวจวัดคุณภาพน้ำที่ผ่านมา

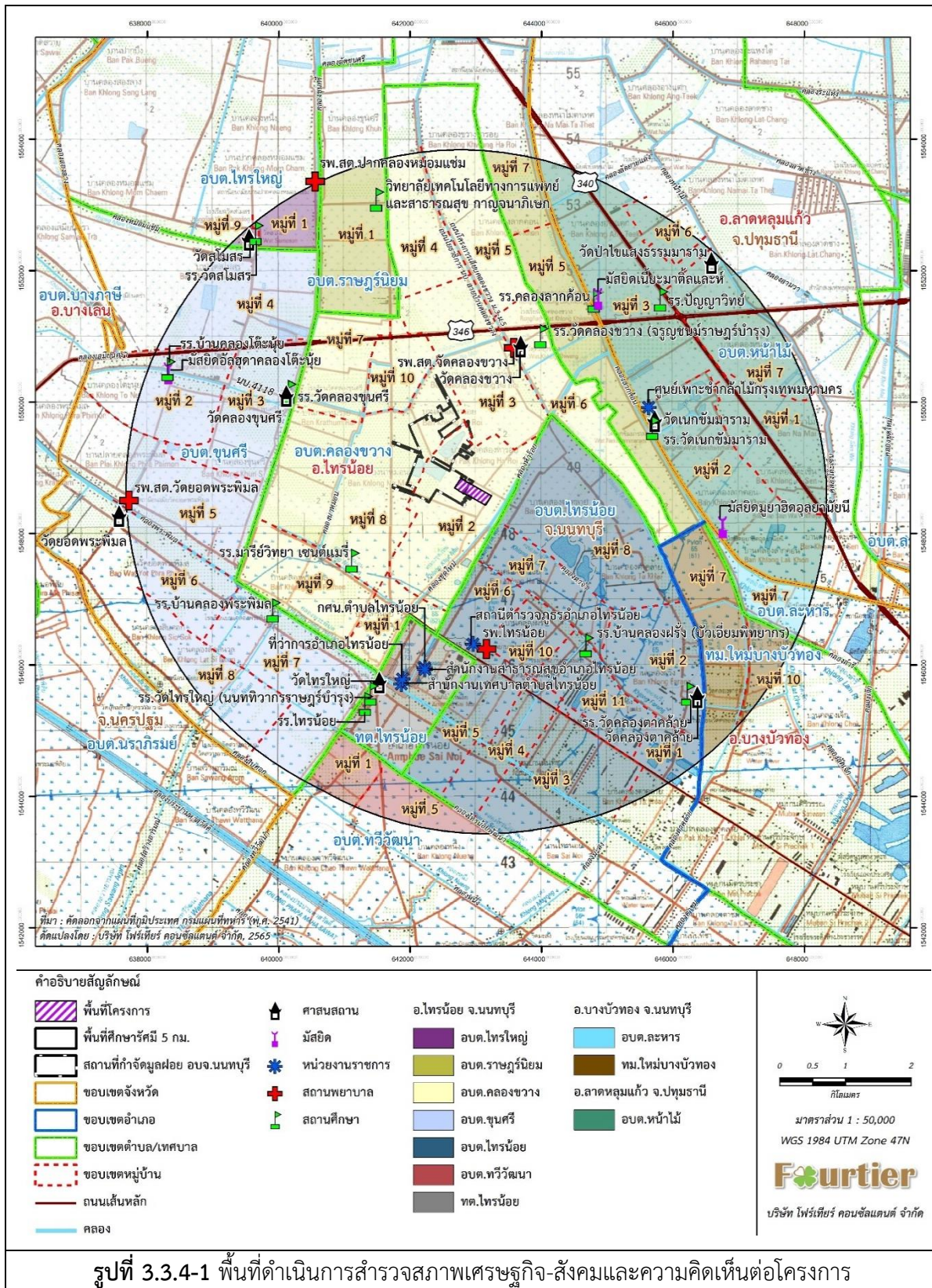
อันดับ	ดัชนีการตรวจวัด	หน่วย	ผลวิเคราะห์		มาตรฐาน
			12 มิ.ย. 68	8 ธันวาคม 68	
1.	อุณหภูมิ (Temperature)	°C	37.3	33.9	40
2.	ความเป็นกรด-ด่าง (pH)	-	8.4	7.7	5.5-9.0
3.	สารแขวนลอย (SS)	mg/L	36	43	50
4.	สารแขวนลอยทั้งหมด (TDS)	mg/L	241	149	3,000
5.	บีโอดี (BOD)	mg/L	109	18	20
6.	ซีโอดี (COD)	mg/L	263	70	120
7.	โคลิฟอร์มทั้งหมด (TCB)	MPN/100 mL	>1,600,000	540,000	-
8.	ฟิโคลิฟอร์ม (FCB)	MPN/100 mL	>1,600,000	350,000	-

มาตรฐาน : ประกาศกระทรวงอุตสาหกรรม เรื่อง กำหนดมาตรฐานควบคุมการระบายน้ำทิ้งจากโรงงาน พ.ศ. 2560

3.3.4 เศรษฐกิจ-สังคม

มาตรการกำหนดให้ทำแบบสอบถามด้านเศรษฐกิจ-สังคม ความเข้าใจของประชาชน โดยเฉพาะชุมชน โดยรอบโครงการและชุมชนที่ดำเนินการเก็บดัชนีสิ่งแวดล้อมอื่น ๆ ต่อการพัฒนาโครงการ ความคิดเห็น ข้อเสนอแนะ และประเด็นข้อวิตกกังวลห่วงใยของประชาชน ผู้นำชุมชน และผู้แทนหน่วยงานราชการที่เกี่ยวข้องต่อกิจกรรมการดำเนินโครงการ ปีละ 1 ครั้ง

การสำรวจสภาพเศรษฐกิจ สังคม รวมทั้งสำรวจความคิดเห็นของครัวเรือน ประชาชน ผู้นำชุมชน/ผู้นำท้องถิ่น ตัวแทนหน่วยงานที่เกี่ยวข้อง สถานประกอบการใกล้เคียง พื้นที่อ่อนไหว เช่น ที่ตั้งสถานพยาบาล วัด และโรงเรียน เป็นต้น และจุดตรวจวัดคุณภาพสิ่งแวดล้อม (ชุมชนที่เป็นจุดตรวจวัดคุณภาพสิ่งแวดล้อมของโครงการ โดยรอบพื้นที่โครงการในรัศมี 5 กิโลเมตร (รูปที่ 3.3.4-1) ได้แก่ ตำบลคลองขวาง ตำบลราษฎร์นิยม ตำบลไทรน้อย ตำบลทิววัฒนา ตำบลขุนศรี ตำบลไทรใหญ่ ตำบลบางบัวทอง ตำบลละหาร และตำบลหน้าไม้) โครงการผลิตพลังงานไฟฟ้าจากขยะมูลฝอย จังหวัดนนทบุรี (ครั้งที่ 1) ขององค์การบริหารส่วนจังหวัดนนทบุรี และบริษัท ซุปเปอร์ เอิร์ธ เอนเนอร์ยี 8 จำกัด ประจำปี 2568 ดำเนินการในเดือนตุลาคม 2568 (ภาคผนวก ข-24) แสดงดังนี้



รูปที่ 3.3.4-1 พื้นที่ดำเนินการสำรวจสภาพเศรษฐกิจ-สังคมและความคิดเห็นต่อโครงการ

วิธีการศึกษา

การจัดทำแบบสำรวจสภาพเศรษฐกิจ-สังคม โดยใช้แบบสอบถามประมาณ 536 ชุด กำหนดจำนวนแบบสอบถามโดยแบ่งออกเป็น 3 ระดับ และวิธีการกำหนดจำนวนแบบสอบถามในแต่ละระดับ ดังนี้

1) หน่วยงาน ได้แก่ หน่วยงานราชการ /สถานประกอบการ / พื้นที่อ่อนไหวพิเศษ ทำแบบสัมภาษณ์จากตัวแทนในแต่ละหน่วยงาน จำนวน 1 ชุด/หน่วยงาน รวม 53 ชุด

2) ระดับผู้นำชุมชน สัมภาษณ์จากผู้ใหญ่บ้าน / กำนัน กรณีไม่มีผู้ใหญ่บ้าน / ประธานชุมชน จำนวน 1 ชุด/ชุมชน รวม 48 ชุด

3) ระดับครัวเรือน คำนวณขนาดตัวอย่างตามหลักสถิติ โดยใช้สูตรการคำนวณของ Taro Yamane (ที่ระดับความเชื่อมั่นร้อยละ 95) ดังสมการที่ 1

$$\text{สูตร} \quad n = \frac{N}{1+Ne^2} \quad \text{----- (1)}$$

เมื่อ n = จำนวนตัวอย่าง (จำนวนแบบสอบถาม) หรือขนาดของกลุ่มตัวอย่าง (ครัวเรือน)

N = จำนวนครัวเรือนทั้งหมด หรือขนาดของประชากรทั้งหมด (ครัวเรือน)
(31,107 ครัวเรือน)

e = ความคลาดเคลื่อนที่ยอมรับได้ ในที่นี้ใช้ $e = 0.05$

$$\text{แทนค่า} \quad n = \frac{31,107}{1+(31,107 \times (0.0025))}$$

$$n = 394.92 \text{ คิดเป็น } 395 \text{ ครัวเรือน}$$

จากการคำนวณ พบว่า จำนวนแบบสอบถามระดับครัวเรือนต้องไม่น้อยกว่า 395 ครัวเรือน จากนั้นนำมากระจายตามสัดส่วนของครัวเรือนภายในรัศมี 100 เมตร - 5 กิโลเมตรจากขอบเขตพื้นที่โครงการ เพื่อให้ทุก ๆ หน่วยของประชากรมีโอกาสถูกเลือกเท่า ๆ กัน ดังสมการที่ (2) ทั้งนี้จะยึดหลักตามแนวทางการพิจารณารายงานการประเมินผลกระทบสิ่งแวดล้อมสำหรับคณะกรรมการผู้ชำนาญการพิจารณารายงานการประเมินผลกระทบสิ่งแวดล้อม ด้านเศรษฐกิจ-สังคมของสำนักงานนโยบายและแผนทรัพยากรธรรมชาติและสิ่งแวดล้อม (สผ.) สิงหาคม 2566 เรื่องการกำหนดการเก็บตัวอย่าง 60:40

การกำหนดจำนวนแบบสอบถามในแต่ละชุมชน/หมู่บ้าน โดยประมาณ จะพิจารณาโดยใช้สูตร

$$\text{สูตร } A = \frac{n_1 n}{N} \text{ ----- (2)}$$

เมื่อ n_1 = จำนวนครัวเรือนของชุมชน/หมู่บ้าน

n = จำนวนตัวอย่างทั้งหมดของสมการ (1)

N = จำนวนครัวเรือนทั้งหมด

A = จำนวนตัวอย่างของชุมชน/หมู่บ้าน

ตัวอย่างการคำนวณจำนวนตัวอย่างของชุมชน/หมู่บ้านที่เก็บแบบสอบถาม โดยคำนวณจากจำนวนครัวเรือนของชุมชน หมู่ที่ 1 บ้านปากคลองห้าร้อย องค์การบริหารส่วนตำบลคลองขวาง อำเภอกำแพงแสน จังหวัดนนทบุรี (จำนวน 690 ครัวเรือน)

$$A = \frac{690}{9,970} \times \frac{394.92 \times 60}{100} = 16.39 \approx 17$$

ดังนั้น หมู่ที่ 1 บ้านปากคลองห้าร้อย องค์การบริหารส่วนตำบลคลองขวาง อำเภอกำแพงแสน จังหวัดนนทบุรี เมื่อต้องเก็บร้อยละ 60 ของครัวเรือนทั้งหมด จึงได้จำนวนการเก็บตัวอย่าง 16.39 ครัวเรือน หรือ 17 ครัวเรือน และเมื่อคำนวณในแต่ละกลุ่ม จะได้กลุ่มตัวอย่างที่ใช้ในการเก็บรวบรวมข้อมูล ดังนี้ (จำนวนครัวเรือนและตัวอย่างที่ทำการสำรวจความคิดเห็นภายในรัศมี 100 เมตร - 5 กิโลเมตร แสดงดังตารางที่ 3.3.4-1) และรายละเอียดของแต่ละกลุ่มมีดังนี้

(1) กลุ่มตัวอย่างภายในรัศมี 100 เมตร - 3 กิโลเมตร เก็บจำนวน ร้อยละ 60 ดังนั้นในกลุ่มนี้จึงเก็บจำนวน 246 ตัวอย่าง เนื่องจากในแต่ละหมู่บ้านเมื่อมีการนำมาเข้าสู่สูตรคำนวณตามสมการที่ (2) จะพบว่าแต่ละหมู่บ้าน จำนวนที่ต้องเก็บตัวอย่างมีเลขเป็นจุดทศนิยม จึงได้มีการปัดเศษทศนิยมขึ้น

(2) กลุ่มตัวอย่างภายในรัศมี 3-5 กิโลเมตร เก็บจำนวน ร้อยละ 40 ดังนั้นในกลุ่มนี้จึงเก็บจำนวน 181 ตัวอย่าง เนื่องจากในแต่ละหมู่บ้านเมื่อมีการนำมาเข้าสู่สูตรคำนวณตามสมการที่ (2) จะพบว่าแต่ละหมู่บ้าน จำนวนที่ต้องเก็บตัวอย่างมีเลขเป็นจุดทศนิยม จึงได้มีการปัดเศษทศนิยมขึ้น

ทั้งนี้ บริษัทที่ปรึกษาจะเก็บแบบสอบถามอย่างน้อยจำนวน 3 ชุด ในแต่ละชุมชน/หมู่บ้าน เพื่อให้เป็นตัวแทนของจำนวนแบบสอบถามที่เหมาะสม พบว่า จำนวนแบบสอบถามที่จะจัดเก็บรวม 427 ตัวอย่าง รายละเอียดแสดงดังตารางที่ 3.3.4-1

ตารางที่ 3.3.4-1 จำนวนครัวเรือนและตัวอย่างที่ทำการสำรวจความคิดเห็นภายในรัศมี 100 เมตร - 5 กิโลเมตร

หมู่บ้าน/ชุมชน		จำนวน ครัวเรือน	จำนวนตัวอย่างที่ได้ จากการคำนวณ	จำนวนตัวอย่าง ที่เก็บจริง (ชุด)
หมู่บ้าน/ชุมชน ในรัศมี 100 เมตร - 3 กิโลเมตร (คำนวณ ร้อยละ 60)				
องค์การบริหารส่วนตำบลคลองขวาง อำเภอไทรน้อย จังหวัดนนทบุรี				
1.	หมู่ที่ 1 บ้านปากคลองห้าร้อย	690	16.39	17
2.	หมู่ที่ 2 บ้านคลองห้าร้อย	512	12.16	13
3.	หมู่ที่ 3 บ้านคลองขวาง	175	4.16	5
4.	หมู่ที่ 6 บ้านคลองขวาง	157	3.73	4
5.	หมู่ที่ 7 บ้านคลองขุนศรี	173	4.11	5
6.	หมู่ที่ 8 บ้านกระทุ่มราย	276	6.55	7
7.	หมู่ที่ 9 บ้านคลองพระพิมล	973	23.11	24
8.	หมู่ที่ 10 บ้านคลองนาหมอน	184	4.37	5
องค์การบริหารส่วนตำบลราษฎร์นิยม อำเภอไทรน้อย จังหวัดนนทบุรี				
9.	หมู่ที่ 5 บ้านลากค้อน	191	4.54	5
องค์การบริหารส่วนตำบลไทรน้อย อำเภอไทรน้อย จังหวัดนนทบุรี				
10.	หมู่ที่ 6 บ้านคลองห้าร้อย	3,217	76.40	77
11.	หมู่ที่ 7 บ้านคลองฝรั่ง	1,181	28.05	29
12.	หมู่ที่ 8 บ้านคลองตาคล้าย	219	5.20	6
13.	หมู่ที่ 10 บ้านไทรน้อย	1,594	37.85	38
เทศบาลตำบลไทรน้อย อำเภอไทรน้อย จังหวัดนนทบุรี				
หมู่ 1 ตำบลคลองขวาง				
14.	ชุมชนตลาด	436	10.35	11
15.	ชุมชนศาลเจ้าพ่อจ้อยไทรใหญ่			
รวมหมู่บ้าน/ชุมชน ในรัศมี 100 เมตร - 3 กิโลเมตร		9,978	236.95	246
หมู่บ้าน/ชุมชน ในรัศมี 3-5 กิโลเมตร (คำนวณ ร้อยละ 40)				
องค์การบริหารส่วนตำบลคลองขวาง อำเภอไทรน้อย จังหวัดนนทบุรี				
16.	หมู่ที่ 4 บ้านคลองขวาง	241	1.80	3*
17.	หมู่ที่ 5 บ้านคลองขวาง	142	1.06	3*
องค์การบริหารส่วนตำบลราษฎร์นิยม อำเภอไทรน้อย จังหวัดนนทบุรี				
18.	หมู่ที่ 1 บ้านคลองขุนศรี	371	2.77	3
19.	หมู่ที่ 7 บ้านลากค้อน	374	2.80	3
องค์การบริหารส่วนตำบลไทรน้อย อำเภอไทรน้อย จังหวัดนนทบุรี				
20.	หมู่ที่ 1 บ้านไทรน้อย	2,608	19.50	20
21.	หมู่ที่ 2 บ้านคลองตาคล้าย	823	6.15	7
22.	หมู่ที่ 3 บ้านไทรน้อย	2,880	21.53	22

ตารางที่ 3.3.4-1 (ต่อ) จำนวนครัวเรือนและตัวอย่างที่ทำการสำรวจความคิดเห็นภายในรัศมี 100 เมตร - 5 กิโลเมตร

หมู่บ้าน/ชุมชน		จำนวนครัวเรือน	จำนวนตัวอย่างที่ได้จากการคำนวณ	จำนวนตัวอย่างที่เก็บจริง (ชุด)
องค์การบริหารส่วนตำบลไทรน้อย อำเภอไทรน้อย จังหวัดนนทบุรี (ต่อ)				
23.	หมู่ที่ 4 บ้านไทรน้อย	927	6.93	7
24.	หมู่ที่ 5 บ้านไทรน้อย	1,907	14.26	15
25.	หมู่ที่ 11 บ้านไทรน้อย	671	5.02	6
องค์การบริหารส่วนตำบลทิววัฒนา อำเภอไทรน้อย จังหวัดนนทบุรี				
26.	หมู่ที่ 1 บ้านคลองเจ้าทิววัฒนา	400	2.99	3
27.	หมู่ที่ 5 บ้านคลองหนึ่ง	338	2.53	3
องค์การบริหารส่วนตำบลขุนศรี อำเภอไทรน้อย จังหวัดนนทบุรี				
28.	หมู่ที่ 2 บ้านคลองไต่ะนุ้ย	628	4.70	5
29.	หมู่ที่ 3 บ้านคลองขุนศรี	258	1.93	3*
30.	หมู่ที่ 4 บ้านคลองหม่อมแฉ่ม	332	2.48	3
31.	หมู่ที่ 5 บ้านคลองพระพิมลราชา	202	1.51	3*
32.	หมู่ที่ 6 บ้านวัดยอดพระพิมล	218	1.63	3*
33.	หมู่ที่ 7 บ้านปากคลองเจ้า	360	2.69	3
34.	หมู่ที่ 8 บ้านคลองสืบทอด	179	1.34	3*
องค์การบริหารส่วนตำบลไทรใหญ่ อำเภอไทรน้อย จังหวัดนนทบุรี				
35.	หมู่ที่ 1 บ้านกระพุ่มมิด	109	0.81	3*
36.	หมู่ที่ 9 บ้านหม่อมแฉ่ม	154	1.15	3*
เทศบาลตำบลไทรน้อย อำเภอไทรน้อย จังหวัดนนทบุรี				
หมู่ 5 ตำบลไทรน้อย				
37.	ชุมชนวัดไทรใหญ่	799	5.97	6
38.	ชุมชนมงคลนนทเขต			
39.	ชุมชนซอย 6			
40.	ชุมชนซอย 7			
เทศบาลเมืองใหม่บางบัวทอง อำเภอบางบัวทอง จังหวัดนนทบุรี				
41.	หมู่ที่ 7 บ้านคลองตากลาย	763	5.70	6
42.	หมู่ที่ 10 บ้านปลายคลองลำรี	257	1.92	3
องค์การบริหารส่วนตำบลละหาร อำเภอบางบัวทอง จังหวัดนนทบุรี				
43.	หมู่ที่ 7 บ้านสุเหراءแดง	1,850	13.83	14
องค์การบริหารส่วนตำบลหน้าไม้ อำเภอลาดหลุมแก้ว จังหวัดปทุมธานี				
44.	หมู่ที่ 1 บ้านคลองไต่ะเซ็น	468	3.50	4
45.	หมู่ที่ 2 บ้านคลองลากค้อนเล็ก	835	6.24	7

ตารางที่ 3.3.4-1 (ต่อ) จำนวนครัวเรือนและตัวอย่างที่ทำการสำรวจความคิดเห็นภายในรัศมี 100 เมตร - 5 กิโลเมตร

หมู่บ้าน/ชุมชน		จำนวนครัวเรือน	จำนวนตัวอย่างที่ได้จากการคำนวณ	จำนวนตัวอย่างที่เก็บจริง (ชุด)
องค์การบริหารส่วนตำบลหน้าไม้ อำเภอลาดหลุมแก้ว จังหวัดปทุมธานี (ต่อ)				
46.	หมู่ที่ 3 บ้านคลองอ่างแตก	578	4.32	5
47.	หมู่ที่ 6 บ้านหน้าไม้	362	2.71	3
48.	หมู่ที่ 7 บ้านคลองอ่างแตก	1,095	8.19	9
รวมหมู่บ้าน/ชุมชน ในรัศมี 3-5 กิโลเมตร		21,129	157.97	181
รวมหมู่บ้าน/ชุมชน ทั้งหมดในรัศมี 100 เมตร - 5 กิโลเมตร		31,107	394.92	427

หมายเหตุ : * จัดเก็บไม่น้อยกว่า 395 ชุด และหมู่บ้าน/ชุมชน ที่พบว่าจำนวนตัวอย่างจากการคำนวณน้อยกว่า 3 ชุด มีการวางแผนจัดเก็บแบบสอบถามจำนวน 3 ชุด/ชุมชน และอาจมีการปรับเปลี่ยนจำนวนแบบสอบถามได้ตามความเหมาะสม

ผลการสำรวจสภาพสังคม - เศรษฐกิจ และความคิดเห็น

บริษัทที่ปรึกษาได้ทำการสำรวจความคิดเห็น ทั้ง 6 กลุ่ม รวมจำนวนทั้งสิ้น 528 ตัวอย่าง และได้ผลการสำรวจความคิดเห็นกลับมาจำนวน 508 ตัวอย่าง รายละเอียดแสดงดังตารางที่ 3.3.4-2

ตารางที่ 3.3.4-2 สรุปจำนวนตัวอย่างที่สำรวจความคิดเห็นของทั้ง 6 กลุ่ม

กลุ่ม	จำนวนตัวอย่าง ที่สำรวจความคิดเห็น	จำนวนที่ได้รับ การตอบกลับ	หมายเหตุ
1. กลุ่มที่ 1 หน่วยงานราชการที่เกี่ยวข้อง	18	10	
2. กลุ่มที่ 2 พื้นที่อ่อนไหวพิเศษ	28	19	
- สถานพยาบาล	4	3	
- สถานศึกษา	14	6	
- ศาสนสถาน	10	10	
3. กลุ่มที่ 3 สถานประกอบการใกล้เคียง	5	4	
4. กลุ่มที่ 4 จุดตรวจวัดคุณภาพสิ่งแวดล้อม	2	2	
5. กลุ่มที่ 5 ผู้นำชุมชน	48	46	ผู้นำชุมชนหมดวาระ 2 ชุมชน
- ภายในรัศมี 100 เมตร - 3 กิโลเมตร	15	14	
- ภายในรัศมี 3-5 กิโลเมตร	33	32	
6. กลุ่มที่ 6 ครั้วเรือน	427	427	
- ภายในรัศมี 100 เมตร - 3 กิโลเมตร	246	246	
- ภายในรัศมี 3-5 กิโลเมตร	181	181	
รวม	528	508	

ที่มา : บริษัทโพรเทียร์ คอนซัลแตนต์ จำกัด, 2568

1) ผลการสำรวจความคิดเห็นของหน่วยงานราชการ

การสำรวจความเห็นของหน่วยงานราชการที่เกี่ยวข้อง โดยแบบสอบถาม จากตัวแทนของหน่วยงานราชการที่เกี่ยวข้องทั้งหมด จำนวน 53 แห่ง โดยได้รับการตอบแบบสอบถามกลับมา จำนวน 37 แห่ง และไม่ได้รับการตอบกลับมาจำนวน 16 แห่ง ทั้งนี้ ได้ดำเนินการติดตามหน่วยงานที่ไม่ได้ตอบแบบสอบถามกลับมารายละเอียดแสดงดังตารางที่ 3.3.4-3 สามารถสรุปรายละเอียดและผลการสอบถามความคิดเห็นของตัวแทนหน่วยงานที่เกี่ยวข้องแสดงดังตารางที่ 3.3.4-4

ตารางที่ 3.3.4-3 หน่วยงานที่เกี่ยวข้องที่ไม่ได้รับข้อมูลจากแบบสอบถาม

ลำดับ	หน่วยงาน	หมายเหตุ
1.	สำนักงานจังหวัดนนทบุรี	ติดต่อทางหมายเลขโทรศัพท์ เมื่อวันที่ 17 ธันวาคม 2568, 28 มกราคม 2569
2.	ที่ว่าการอำเภอไทรน้อย	
3.	องค์การบริหารส่วนตำบลคลองขวาง	
4.	องค์การบริหารส่วนตำบลขุนศรี	
5.	องค์การบริหารส่วนตำบลไทรใหญ่	
6.	เทศบาลตำบลไทรน้อย	
7.	สำนักงานสาธารณสุขอำเภอไทรน้อย	
8.	โรงเรียนมารีย์วิทยา เซนต์แมรี	
9.	โรงเรียนปัญญวิทย์	
10.	โรงเรียนบ้านคลองฝรั่ง	
11.	โรงเรียนวัดเนกขัมมาราม	
12.	โรงเรียนลากค้อน	
13.	โรงเรียนไทรน้อย	
14.	โรงเรียนวัดคลองตาคล้าย	
15.	โรงเรียนคลองขวาง (จุนชนม์ราษฎร์บำรุง)	
16.	บริษัท สยามนวรรรม จำกัด	

ตารางที่ 3.3.4-4 สรุปผลการสอบถามตัวแทนหน่วยงานที่เกี่ยวข้อง

รายละเอียดหน่วยงาน	ข้อคิดเห็นและข้อเสนอแนะต่อโครงการ
หน่วยงาน	
1. สำนักงานทรัพยากรธรรมชาติและสิ่งแวดล้อม จังหวัดนนทบุรี ตำแหน่ง [REDACTED] [REDACTED]	<p>การรับทราบข่าวสาร : ได้รับข้อมูลข่าวสารจากแผ่นพับ/เอกสารประชาสัมพันธ์ และการประชุมรับฟังความคิดเห็นของโครงการ</p> <p>ผลกระทบที่เกิดจากการดำเนินงานในช่วงระยะก่อสร้างของโครงการ : ไม่ส่งผลกระทบ</p> <p>ผลดีจากการดำเนินโครงการ : ชุมชนได้รับการดูแลเพิ่มขึ้นจากกิจกรรมรับผิดชอบต่อสังคมของโครงการ (CSR)</p> <p>ความเชื่อมั่นในระบบจัดการด้านสิ่งแวดล้อมของโครงการ : ไม่แสดงความคิดเห็น</p> <p>สิ่งที่โครงการควรให้ความสำคัญ : การลดผลกระทบที่อาจเกิดขึ้นต่อสิ่งแวดล้อมและประชาชนที่อาศัยโดยรอบ</p> <p>ข้อเสนอแนะ : โครงการควรปฏิบัติตามมาตรการฯ หรือการกำกับดูแลด้านสิ่งแวดล้อมอย่างเคร่งครัด</p>
2. สำนักงานพลังงานจังหวัดนนทบุรี ตำแหน่ง [REDACTED] [REDACTED]	<p>การรับทราบข่าวสาร : ได้รับข้อมูลข่าวสารจากการประชุมรับฟังความคิดเห็นของโครงการ</p> <p>ผลกระทบที่เกิดจากการดำเนินงานในช่วงระยะก่อสร้างของโครงการ : ไม่ส่งผลกระทบ</p> <p>ผลดีจากการดำเนินโครงการ : มีความมั่นคงด้านพลังงาน หน่วยงานในท้องถิ่นได้รับภาษีในการบำรุงท้องถิ่นเพิ่มมากขึ้น และชุมชนได้รับการดูแลเพิ่มขึ้นจากกิจกรรมรับผิดชอบต่อสังคมของโครงการ (CSR)</p> <p>ความเชื่อมั่นในระบบจัดการด้านสิ่งแวดล้อมของโครงการ : มีความเชื่อมั่น เนื่องจากปฏิบัติตามกฎหมายที่คณะกรรมการกำกับกิจการพลังงาน และมาตรการฯ เล่มรายงาน EIA และระบุว่ามี ความเชื่อมั่นในระดับมาก</p> <p>สิ่งที่โครงการควรให้ความสำคัญ : ดำเนินการตามมาตรการลดผลกระทบสิ่งแวดล้อมที่กำหนดอย่างเคร่งครัด และดำเนินกิจกรรม CSR ให้กับชุมชนในพื้นที่โดยรอบโครงการ</p> <p>ข้อเสนอแนะ : ไม่มี</p>

ตารางที่ 3.3.4-4 (ต่อ) สรุปผลการสอบถามตัวแทนหน่วยงานที่เกี่ยวข้อง

รายละเอียดหน่วยงาน	ข้อคิดเห็นและข้อเสนอแนะต่อโครงการ
3. สำนักงานสาธารณสุขจังหวัดนนทบุรี ตำแหน่ง [REDACTED] [REDACTED]	<p>การรับทราบข่าวสาร : ได้รับข้อมูลข่าวสารจากเจ้าหน้าที่ประชาสัมพันธ์โครงการ และการประชุมรับฟังความคิดเห็นของโครงการ</p> <p>ผลกระทบที่เกิดจากการดำเนินงานในช่วงระยะก่อสร้างของโครงการ : ไม่ส่งผลกระทบ</p> <p>ผลดีจากการดำเนินโครงการ : ชุมชนได้รับการดูแลเพิ่มขึ้นจากกิจกรรมรับผิดชอบต่อสังคมของโครงการ (CSR)</p> <p>ความเชื่อมั่นในระบบจัดการด้านสิ่งแวดล้อมของโครงการ : มีความเชื่อมั่น เนื่องจากเป็นโครงการที่ดูแลกำกับโดยองค์การบริหารส่วนจังหวัดนนทบุรี และระบุว่ามีความเชื่อมั่นในระดับมาก</p> <p>สิ่งที่โครงการควรให้ความสำคัญ : การควบคุมมลพิษไม่ให้ส่งผลกระทบต่อชุมชน และดำเนินกิจกรรม CSR ให้กับชุมชนในพื้นที่โดยรอบโครงการ</p> <p>ข้อเสนอแนะ : ไม่มี</p>
4. องค์การบริหารส่วนตำบลราษฎร์นิยม ตำแหน่ง [REDACTED] [REDACTED]	<p>การรับทราบข่าวสาร : หน่วยงานไม่เคยได้รับข้อมูลข่าวสารของโครงการ</p> <p>ผลกระทบที่เกิดจากการดำเนินงานในช่วงระยะก่อสร้างของโครงการ : ไม่ระบุ</p> <p>ผลดีจากการดำเนินโครงการ : มีการสร้างงาน/รายได้ให้กับชุมชนในพื้นที่ เศรษฐกิจในพื้นที่ดีขึ้น และชุมชนได้รับการดูแลเพิ่มขึ้นจากกิจกรรมรับผิดชอบต่อสังคมของโครงการ (CSR)</p> <p>ความเชื่อมั่นในระบบจัดการด้านสิ่งแวดล้อมของโครงการ : ไม่แสดงความคิดเห็น</p> <p>สิ่งที่โครงการควรให้ความสำคัญ : ไม่ระบุ</p> <p>ข้อเสนอแนะ : ไม่มี</p>
5. เทศบาลเมืองไทรน้อย ตำแหน่ง [REDACTED] [REDACTED]	<p>การรับทราบข่าวสาร : ได้รับข้อมูลข่าวสารจากแผ่นพับ/เอกสารประชาสัมพันธ์</p> <p>ผลกระทบที่เกิดจากการดำเนินงานในช่วงระยะก่อสร้างของโครงการ : ไม่ส่งผลกระทบ</p> <p>ผลดีจากการดำเนินโครงการ : ไม่ส่งผลดี เนื่องจากโครงการไม่ได้อยู่ในเขตพื้นที่รับผิดชอบของเทศบาลเมืองไทรน้อย</p>

ตารางที่ 3.3.4-4 (ต่อ) สรุปผลการสอบถามตัวแทนหน่วยงานที่เกี่ยวข้อง

รายละเอียดหน่วยงาน	ข้อคิดเห็นและข้อเสนอแนะต่อโครงการ
5. เทศบาลเมืองไทรน้อย ตำแหน่ง [REDACTED] [REDACTED] [REDACTED]	ความเชื่อมั่นในระบบจัดการด้านสิ่งแวดล้อมของโครงการ : ไม่แสดงความคิดเห็น เนื่องจากโครงการไม่ได้อยู่ในเขตพื้นที่รับผิดชอบของเทศบาลเมืองไทรน้อย สิ่งที่โครงการควรให้ความสำคัญ : ปัญหาสิ่งแวดล้อม และผลกระทบต่อสุขภาพ และสิ่งแวดล้อมของชุมชน ข้อเสนอแนะ : ไม่มี
6. องค์การบริหารส่วนตำบลทิววัฒนา ตำแหน่ง [REDACTED] [REDACTED]	การรับทราบข่าวสาร : ได้รับข้อมูลข่าวสารจากแผ่นพับ/เอกสารประชาสัมพันธ์ ผลกระทบที่เกิดจากการดำเนินงานในช่วงระยะก่อสร้างของโครงการ : ไม่ส่งผลกระทบ ผลดีจากการดำเนินโครงการ : มีความมั่นคงด้านพลังงาน ความเชื่อมั่นในระบบจัดการด้านสิ่งแวดล้อมของโครงการ : มีความเชื่อมั่น เนื่องจากมีมาตรการฯ กำกับดูแล สิ่งที่โครงการควรให้ความสำคัญ : ระบบความปลอดภัยของโครงการ ผลกระทบที่อาจเกิดขึ้นนอกเหนือจากการคาดการณ์ในอนาคตต่อประชาชนระแวกใกล้เคียง และดำเนินกิจกรรม CSR ให้กับชุมชนในพื้นที่โดยรอบโครงการ ข้อเสนอแนะ : การสร้างรายได้ให้กับคนในชุมชน/จัดแหล่งเรียนรู้ศึกษาดูงาน/สร้างอาชีพให้กับชุมชนในพื้นที่
7. เทศบาลเมืองใหม่บางบัวทอง ตำแหน่ง [REDACTED] [REDACTED]	การรับทราบข่าวสาร : ได้รับข้อมูลข่าวสารจากเจ้าหน้าที่ประชาสัมพันธ์โครงการ ผลกระทบที่เกิดจากการดำเนินงานในช่วงระยะก่อสร้างของโครงการ : ไม่ส่งผลกระทบ ผลดีจากการดำเนินโครงการ : ชุมชนได้รับการดูแลเพิ่มขึ้นจากกิจกรรมรับผิดชอบต่อสังคมของโครงการ (CSR) ความเชื่อมั่นในระบบจัดการด้านสิ่งแวดล้อมของโครงการ : มีความเชื่อมั่น เนื่องจากมีมาตรการฯ กำกับดูแล และมีความเชื่อมั่นในระดับมาก สิ่งที่โครงการควรให้ความสำคัญ : ผลกระทบสิ่งแวดล้อม ข้อเสนอแนะ : ไม่มี

ตารางที่ 3.3.4-4 (ต่อ) สรุปผลการสอบถามตัวแทนหน่วยงานที่เกี่ยวข้อง

รายละเอียดหน่วยงาน	ข้อคิดเห็นและข้อเสนอแนะต่อโครงการ
8. องค์การบริหารส่วนตำบลละหาร ตำแหน่ง [REDACTED] [REDACTED]	<p>การรับทราบข่าวสาร : ได้รับข้อมูลข่าวสารจากแผ่นพับ/เอกสารประชาสัมพันธ์</p> <p>ผลกระทบที่เกิดจากการดำเนินงานในช่วงระยะก่อสร้างของโครงการ : ไม่ส่งผลกระทบ</p> <p>ผลดีจากการดำเนินโครงการ : มีความมั่นคงด้านพลังงาน มีการสร้างงาน/รายได้ให้กับชุมชนในพื้นที่ และชุมชนได้รับการดูแลเพิ่มขึ้นจากกิจกรรมรับผิดชอบต่อสังคมของโครงการ (CSR)</p> <p>ความเชื่อมั่นในระบบจัดการด้านสิ่งแวดล้อมของโครงการ : มีความเชื่อมั่น เนื่องจากมีมาตรการฯ กำกับดูแล และมีรายละเอียดในการจัดทำโครงการ โดยระบุว่ามีความเชื่อมั่นในระดับปานกลาง</p> <p>สิ่งที่โครงการควรให้ความสำคัญ : สิ่งแวดล้อม มลพิษจากขยะมูลฝอย และการบริหารจัดการในพื้นที่</p> <p>ข้อเสนอแนะ : ไม่มี</p>
9. องค์การบริหารส่วนตำบลหน้าไม้ ตำแหน่ง [REDACTED] [REDACTED]	<p>การรับทราบข่าวสาร : ได้รับข้อมูลข่าวสารของโครงการ</p> <p>ผลกระทบที่เกิดจากการดำเนินงานในช่วงระยะก่อสร้างของโครงการ : ไม่ส่งผลกระทบ</p> <p>ผลดีจากการดำเนินโครงการ : มีการสร้างงาน/รายได้ให้กับชุมชนในพื้นที่</p> <p>ความเชื่อมั่นในระบบจัดการด้านสิ่งแวดล้อมของโครงการ : มีความเชื่อมั่น เนื่องจากมีมาตรการฯ กำกับดูแล โดยระบุว่ามีความเชื่อมั่นในระดับปานกลาง</p> <p>สิ่งที่โครงการควรให้ความสำคัญ : สิ่งแวดล้อม พลังงานหมุนเวียน และปัญหาขยะ</p> <p>ข้อเสนอแนะ : ไม่มี</p>
10. สำนักงานเกษตรอำเภอไทรน้อย ตำแหน่ง [REDACTED] [REDACTED]	<p>การรับทราบข่าวสาร : ได้รับข้อมูลข่าวสารจากเจ้าหน้าที่ประชาสัมพันธ์โครงการ และการประชุมรับฟังความคิดเห็นของโครงการ</p> <p>ผลกระทบที่เกิดจากการดำเนินงานในช่วงระยะก่อสร้างของโครงการ : ไม่ส่งผลกระทบ</p> <p>ผลดีจากการดำเนินโครงการ : มีความมั่นคงด้านพลังงาน และชุมชนได้รับการดูแลเพิ่มขึ้นจากกิจกรรมรับผิดชอบต่อสังคมของโครงการ (CSR)</p>

ตารางที่ 3.3.4-4 (ต่อ) สรุปผลการสอบถามตัวแทนหน่วยงานที่เกี่ยวข้อง

รายละเอียดหน่วยงาน	ข้อคิดเห็นและข้อเสนอแนะต่อโครงการ
10. สำนักงานเกษตรอำเภอไทรน้อย ตำแหน่ง [REDACTED] [REDACTED] [REDACTED]	ความเชื่อมั่นในระบบจัดการด้านสิ่งแวดล้อมของโครงการ : มีความเชื่อมั่น เนื่องจากการกำกับดูแลโดยหน่วยงานรัฐ และ ระบุว่ามีความเชื่อมั่นในระดับมาก สิ่งที่โครงการควรให้ความสำคัญ : ไม่ระบุ ข้อเสนอแนะ : ไม่มี
11. สถานีตำรวจภูธรไทรน้อย ตำแหน่ง [REDACTED] [REDACTED]	การรับทราบข่าวสาร : หน่วยงานไม่เคยได้รับข้อมูลข่าวสารของ โครงการ ผลกระทบที่เกิดจากการดำเนินงานในช่วงระยะก่อสร้างของ โครงการ : ด้านการจราจร ผลดีจากการดำเนินโครงการ : ไม่ส่งผลดี เนื่องจากมีปัญหาการ ขนย้ายวัสดุตกหล่นบนผิวการจราจร ความเชื่อมั่นในระบบจัดการด้านสิ่งแวดล้อมของโครงการ : มีความเชื่อมั่น ในการจัดการของโครงการ และระบุว่ามีความ เชื่อมั่นในระดับมาก สิ่งที่โครงการควรให้ความสำคัญ : การสำรวจผลกระทบจาก ประชาชนอย่างต่อเนื่อง ข้อเสนอแนะ : ไม่มี
พื้นที่อ่อนไหวพิเศษ	
สถานพยาบาล	
12. โรงพยาบาลไทรน้อย ตำแหน่ง [REDACTED] [REDACTED]	การรับทราบข่าวสาร : ได้รับข้อมูลข่าวสารจากแผ่นพับ/เอกสาร ประชาสัมพันธ์ และการประชุมรับฟังความคิดเห็นของโครงการ ผลกระทบจากการดำเนินงานของโครงการ : ไม่ได้รับ ผลกระทบจากกิจกรรมการดำเนินในช่วงระยะก่อสร้างของ โครงการ : ไม่ส่งผลกระทบ ผลดีจากการดำเนินโครงการ : มีความมั่นคงด้านพลังงาน มีการ สร้างงาน/รายได้ให้กับชุมชนในพื้นที่ และเศรษฐกิจในพื้นที่ดีขึ้น และระบุว่ามีความเชื่อมั่นในระดับมากที่สุด ความเชื่อมั่นในระบบจัดการด้านสิ่งแวดล้อมของโครงการ : มีความเชื่อมั่น เนื่องจากการมีที่ปรึกษาฯ และมีการศึกษาโครงการ ก่อนดำเนินการเป็นอย่างดี สิ่งที่โครงการควรให้ความสำคัญ : การเป็นมิตรกับสิ่งแวดล้อม และไม่ให้ส่งผลกระทบต่อชุมชน ข้อเสนอแนะ : ไม่มี

ตารางที่ 3.3.4-4 (ต่อ) สรุปผลการสอบถามตัวแทนหน่วยงานที่เกี่ยวข้อง

รายละเอียดหน่วยงาน	ข้อคิดเห็นและข้อเสนอแนะต่อโครงการ
13. โรงพยาบาลส่งเสริมสุขภาพตำบลวัดคลองขวาง ตำแหน่ง [REDACTED] [REDACTED]	<p>การรับทราบข่าวสาร : ได้รับข้อมูลข่าวสารจากการประชุมรับฟังความคิดเห็นของโครงการ และจากญาติพี่น้อง/เพื่อนบ้าน</p> <p>ผลกระทบจากการดำเนินงานของโครงการ : กลิ่น</p> <p>ผลกระทบจากกิจกรรมการดำเนินในช่วงระยะก่อสร้างของโครงการ : ด้านการจราจร</p> <p>ผลดีจากการดำเนินโครงการ : มีการสร้างงาน/รายได้ให้กับชุมชนในพื้นที่ ชุมชนได้รับการดูแลเพิ่มขึ้นจากกิจกรรมรับผิดชอบต่อสังคมของโครงการ (CSR) แต่อาจส่งผลกระทบต่อสิ่งแวดล้อมต่อชุมชน</p> <p>ความเชื่อมั่นในระบบจัดการด้านสิ่งแวดล้อมของโครงการ : ไม่แสดงความคิดเห็น</p> <p>สิ่งที่โครงการควรให้ความสำคัญ : การควบคุมมลพิษทางด้านอากาศและน้ำเสียอย่างเข้มงวด การสื่อสารสร้างความเข้าใจกับชุมชน และการบูรณาการเกี่ยวกับการจัดการขยะ</p> <p>ข้อเสนอแนะ : ไม่มี</p>
14. โรงพยาบาลส่งเสริมสุขภาพตำบลวัดยอดพระพิมล ตำแหน่ง [REDACTED] [REDACTED]	<p>การรับทราบข่าวสาร : ได้รับข้อมูลข่าวสารจากแผ่นพับ/เอกสารประชาสัมพันธ์ และผู้นำชุมชน</p> <p>ผลกระทบจากการดำเนินงานของโครงการ : ประชาชนในพื้นที่ได้รับกลิ่นและมีอาการเวียนศีรษะ</p> <p>ผลกระทบจากกิจกรรมการดำเนินในช่วงระยะก่อสร้างของโครงการ : ไม่ส่งผลกระทบ</p> <p>ผลดีจากการดำเนินโครงการ : ไม่ส่งผลดี เนื่องจากไม่ได้รับการสนับสนุนจากโครงการ</p> <p>ความเชื่อมั่นในระบบจัดการด้านสิ่งแวดล้อมของโครงการ : ไม่แสดงความคิดเห็น เนื่องจากไม่ทราบรายละเอียดของโครงการ</p> <p>สิ่งที่โครงการควรให้ความสำคัญ : กิจกรรมสาธารณประโยชน์ร่วมกับชุมชน</p> <p>ข้อเสนอแนะ : สนับสนุนหน่วยงานที่ดูแลระบบสุขภาพ</p>

ตารางที่ 3.3.4-4 (ต่อ) สรุปผลการสอบถามตัวแทนหน่วยงานที่เกี่ยวข้อง

รายละเอียดหน่วยงาน	ข้อคิดเห็นและข้อเสนอแนะต่อโครงการ
<p>15. โรงพยาบาลส่งเสริมสุขภาพตำบลปากคลองหม่อมแฉ่ม</p> <p>ตำแหน่ง [REDACTED]</p> <p>[REDACTED]</p> <p>[REDACTED]</p>	<p>การรับทราบข่าวสาร : ได้รับข้อมูลข่าวสารจากการประชุมรับฟังความคิดเห็นของโครงการ</p> <p>ผลกระทบจากการดำเนินงานของโครงการ : ผู้คนมาใช้บริการมากขึ้นในอนาคต</p> <p>ผลกระทบจากกิจกรรมการดำเนินในช่วงระยะก่อสร้างของโครงการ : ด้านการจราจร</p> <p>ผลดีจากการดำเนินโครงการ : หน่วยงานท้องถิ่นได้รับภาษีในการบำรุงท้องถิ่นเพิ่มมากขึ้น</p> <p>ความเชื่อมั่นในระบบจัดการด้านสิ่งแวดล้อมของโครงการ : ไม่แสดงความคิดเห็น เนื่องจากไม่ทราบรายละเอียดการก่อสร้าง</p> <p>สิ่งที่โครงการควรให้ความสำคัญ : นำเสนอกระบวนการดำเนินงานให้กับชุมชนทราบเป็นระยะ การประชาสัมพันธ์ผ่านสื่อที่เข้าถึงได้ง่าย และมีช่องทางที่สื่อสารกันได้ในกรณีที่มีข้อสงสัย</p> <p>ข้อเสนอแนะ : ควรมีการชี้แจงโครงการว่าดำเนินงานอะไรไปแล้วบ้าง และควรนำเสนอผลดี และผลเสียของการผลิตไฟฟ้าจากขยะให้ผู้ตอบแบบสอบถาม</p>
สถานศึกษา	
<p>16. โรงเรียนบ้านคลองพระพิมล</p> <p>ตำแหน่ง [REDACTED]</p> <p>[REDACTED]</p>	<p>การรับทราบข่าวสาร : ได้รับข้อมูลข่าวสารจากแผ่นพับ/เอกสารประชาสัมพันธ์</p> <p>ผลกระทบจากกิจกรรมการดำเนินในช่วงระยะก่อสร้างของโครงการ : ไม่ส่งผลกระทบ</p> <p>ผลดีจากการดำเนินโครงการ : ชยะลดลงเมื่อโครงการเปิดดำเนินการ</p> <p>ความเชื่อมั่นในระบบจัดการด้านสิ่งแวดล้อมของโครงการ : มีความเชื่อมั่น เนื่องจากมีการกำกับดูแลโดยหน่วยงานรัฐ และระบุว่ามีความเชื่อมั่นในระดับมาก</p> <p>สิ่งที่โครงการควรให้ความสำคัญ : กลิ่น และน้ำจากรถขยะ</p> <p>ข้อเสนอแนะ : ไม่มี</p>

ตารางที่ 3.3.4-4 (ต่อ) สรุปผลการสอบถามตัวแทนหน่วยงานที่เกี่ยวข้อง

รายละเอียดหน่วยงาน	ข้อคิดเห็นและข้อเสนอแนะต่อโครงการ
17. โรงเรียนวัดคลองขุนศรี ตำแหน่ง [REDACTED] [REDACTED]	<p>การรับทราบข่าวสาร : ได้รับข้อมูลข่าวสารจากผู้นำชุมชน</p> <p>ผลกระทบจากกิจกรรมการดำเนินในช่วงระยะก่อสร้างของโครงการ : ไม่ส่งผลกระทบ</p> <p>ผลดีจากการดำเนินโครงการ : ขยะลดลงเมื่อโครงการเปิดดำเนินการ</p> <p>ความเชื่อมั่นในระบบจัดการด้านสิ่งแวดล้อมของโครงการ : มีความเชื่อมั่น เนื่องจากการกำกับดูแลโดยหน่วยงานรัฐ และระบุว่ามีความเชื่อมั่นในระดับมากที่สุด</p> <p>สิ่งที่โครงการควรให้ความสำคัญ : ฝุ่นละออง หรือดินที่มาจากรถที่เข้า-ออกโครงการมาสู่ถนนสาธารณะ และกลิ่นจากรถขยะ</p> <p>ข้อเสนอแนะ : ไม่มี</p>
18. โรงเรียนวัดไทรใหญ่ (นนทิวาการราษฎร์บำรุง) ตำแหน่ง [REDACTED] [REDACTED]	<p>การรับทราบข่าวสาร : ได้รับข้อมูลข่าวสารจากแผ่นพับ/เอกสารประชาสัมพันธ์</p> <p>ผลกระทบจากกิจกรรมการดำเนินในช่วงระยะก่อสร้างของโครงการ : ไม่ส่งผลกระทบ</p> <p>ผลดีจากการดำเนินโครงการ : การจัดการขยะมูลฝอย</p> <p>ความเชื่อมั่นในระบบจัดการด้านสิ่งแวดล้อมของโครงการ : มีความเชื่อมั่น โดยระบุว่ามีความเชื่อมั่นในระดับปานกลาง</p> <p>สิ่งที่โครงการควรให้ความสำคัญ : จัดอบรมให้ความรู้แก่ประชาชนเกี่ยวกับการจัดการขยะ และส่งเสริมการสร้างรายได้เสริมจากการจัดการขยะ เช่น การขายขยะรีไซเคิล</p> <p>ข้อเสนอแนะ : ไม่มี</p>
19. โรงเรียนวัดสโมสร ตำแหน่ง [REDACTED] [REDACTED]	<p>การรับทราบข่าวสาร : ได้รับข้อมูลข่าวสารจากการประชุมผู้บริหารสถานศึกษา</p> <p>ผลกระทบจากกิจกรรมการดำเนินในช่วงระยะก่อสร้างของโครงการ : ด้านฝุ่นละออง</p> <p>ผลดีจากการดำเนินโครงการ : การจัดการสิ่งแวดล้อม</p> <p>ความเชื่อมั่นในระบบจัดการด้านสิ่งแวดล้อมของโครงการ : มีความเชื่อมั่น เนื่องจากการกำกับดูแลที่ดี และระบุว่ามีความเชื่อมั่นในระดับปานกลาง</p> <p>สิ่งที่โครงการควรให้ความสำคัญ : การสร้างความตระหนักในการคัดแยกขยะ เฝ้าระวังสุขภาพของคนในชุมชน และการสร้างพลังงานขับเคลื่อนการดูแลสิ่งแวดล้อม</p>

ตารางที่ 3.3.4-4 (ต่อ) สรุปผลการสอบถามตัวแทนหน่วยงานที่เกี่ยวข้อง

รายละเอียดหน่วยงาน	ข้อคิดเห็นและข้อเสนอแนะต่อโครงการ
19. โรงเรียนวัดสโมสร ตำแหน่ง [REDACTED] [REDACTED] [REDACTED]	ข้อเสนอแนะ : ควรมีการประชาสัมพันธ์ให้กับคนในชุมชนทราบถึงข้อดี และข้อเสียของโครงการ และการมีส่วนร่วมของชุมชนในกิจกรรมสร้างสรรค์ต่าง ๆ
20. โรงเรียนบ้านคลองไต่ะนุ้ย ตำแหน่ง [REDACTED] [REDACTED]	การรับทราบข่าวสาร : ได้รับข้อมูลข่าวสารจากเจ้าที่ประชาสัมพันธ์โครงการ และจากญาติพี่น้อง/เพื่อนบ้าน ผลกระทบจากกิจกรรมการดำเนินในช่วงระยะก่อสร้างของโครงการ : ไม่ส่งผลกระทบ ผลดีจากการดำเนินโครงการ : ไม่ระบุ ความเชื่อมั่นในระบบจัดการด้านสิ่งแวดล้อมของโครงการ : มีความเชื่อมั่น โดยระบุว่ามีความเชื่อมั่นในระดับมากที่สุด สิ่งที่โครงการควรให้ความสำคัญ : ไม่ระบุ ข้อเสนอแนะ : ไม่มี
21. วิทยาลัยเทคโนโลยีทางการแพทย์และสาธารณสุขกาญจนาภิเษก ตำแหน่ง [REDACTED] [REDACTED]	การรับทราบข่าวสาร : ได้รับข้อมูลข่าวสารจากการประชุมรับฟังความคิดเห็นของโครงการ ผลกระทบจากกิจกรรมการดำเนินในช่วงระยะก่อสร้างของโครงการ : ไม่ส่งผลกระทบ ผลดีจากการดำเนินโครงการ : การจัดการขยะมูลฝอย ความเชื่อมั่นในระบบจัดการด้านสิ่งแวดล้อมของโครงการ : มีความเชื่อมั่น เนื่องจากโครงการมีการบริหารจัดการที่ดี และระบุว่ามีความเชื่อมั่นในระดับมาก สิ่งที่โครงการควรให้ความสำคัญ : การสื่อสารชี้แจงรายละเอียดการดำเนินการของโครงการ และมีประโยชน์อย่างไรต่อชุมชน เป็นประจำทุกปี ข้อเสนอแนะ : เพิ่มเติมเรื่องการสื่อสาร
ศาสนสถาน	
22. วัดคลองขวาง ตำแหน่ง [REDACTED] [REDACTED]	การรับทราบข่าวสาร : ได้รับข้อมูลข่าวสารจากเจ้าหน้าที่ประชาสัมพันธ์โครงการ ผลกระทบจากการดำเนินงานของโครงการ : ไม่ได้รับ ผลกระทบจากกิจกรรมการดำเนินในช่วงระยะก่อสร้างของโครงการ : ไม่ส่งผลกระทบ ผลดีจากการดำเนินโครงการ : ไม่ส่งผลดี

ตารางที่ 3.3.4-4 (ต่อ) สรุปผลการสอบถามตัวแทนหน่วยงานที่เกี่ยวข้อง

รายละเอียดหน่วยงาน	ข้อคิดเห็นและข้อเสนอแนะต่อโครงการ
22. วัดคลองขวาง ตำแหน่ง [REDACTED] [REDACTED] [REDACTED]	<p>ความเชื่อมั่นในระบบจัดการด้านสิ่งแวดล้อมของโครงการ : มีความเชื่อมั่น เนื่องจากไม่ได้รับผลกระทบจากการดำเนินงานของโครงการ และระบุว่ามีความเชื่อมั่นในระดับปานกลาง</p> <p>สิ่งที่โครงการควรให้ความสำคัญ : ไม่ระบุ</p> <p>ข้อเสนอแนะ : ไม่มี</p>
23. วัดเนกขัมมาราม ตำแหน่ง [REDACTED] [REDACTED]	<p>การรับทราบข่าวสาร : ได้รับข้อมูลข่าวสารจากแผ่นพับ/เอกสารประชาสัมพันธ์</p> <p>ผลกระทบจากการดำเนินงานของโครงการ : ไม่ได้รับ</p> <p>ผลกระทบจากกิจกรรมการดำเนินในช่วงระยะก่อสร้างของโครงการ : ไม่ส่งผลกระทบ</p> <p>ผลดีจากการดำเนินโครงการ : ไม่ส่งผลดี</p> <p>ความเชื่อมั่นในระบบจัดการด้านสิ่งแวดล้อมของโครงการ : ไม่แสดงความคิดเห็น เนื่องจากยังไม่ทราบรายละเอียดที่แน่ชัด</p> <p>สิ่งที่โครงการควรให้ความสำคัญ : ด้านสิ่งแวดล้อม</p> <p>ข้อเสนอแนะ : ไม่มี</p>
24. วัดคลองตาคล้าย ตำแหน่ง [REDACTED] [REDACTED]	<p>การรับทราบข่าวสาร : ได้รับข้อมูลข่าวสารจากเจ้าหน้าที่ประชาสัมพันธ์โครงการ และจากแผ่นพับ/เอกสารประชาสัมพันธ์</p> <p>ผลกระทบจากการดำเนินงานของโครงการ : ไม่ได้รับ</p> <p>ผลกระทบจากกิจกรรมการดำเนินในช่วงระยะก่อสร้างของโครงการ : ไม่ส่งผลกระทบ</p> <p>ผลดีจากการดำเนินโครงการ : ไม่ส่งผลดี</p> <p>ความเชื่อมั่นในระบบจัดการด้านสิ่งแวดล้อมของโครงการ : ไม่แสดงความคิดเห็น เนื่องจากมีการบริหารจัดการที่ดี</p> <p>สิ่งที่โครงการควรให้ความสำคัญ : มลพิษทางอากาศ</p> <p>ข้อเสนอแนะ : การสนับสนุนกิจกรรมทางศาสนา งานประเพณีต่าง ๆ</p>
25. วัดไทรใหญ่ ตำแหน่ง [REDACTED] [REDACTED]	<p>การรับทราบข่าวสาร : ได้รับข้อมูลข่าวสารจากญาติพี่น้อง/เพื่อนบ้าน</p> <p>ผลกระทบจากการดำเนินงานของโครงการ : ไม่ได้รับ</p> <p>ผลกระทบจากกิจกรรมการดำเนินในช่วงระยะก่อสร้างของโครงการ : ไม่ส่งผลกระทบ</p> <p>ผลดีจากการดำเนินโครงการ : ไม่ส่งผลดี</p> <p>ความเชื่อมั่นในระบบจัดการด้านสิ่งแวดล้อมของโครงการ : ไม่เชื่อมั่น เนื่องจากก่อให้เกิดมลพิษทางอากาศ</p>

ตารางที่ 3.3.4-4 (ต่อ) สรุปผลการสอบถามตัวแทนหน่วยงานที่เกี่ยวข้อง

รายละเอียดหน่วยงาน	ข้อคิดเห็นและข้อเสนอแนะต่อโครงการ
25. วัดไทรใหญ่ ตำแหน่ง [REDACTED] [REDACTED] [REDACTED]	<p>สิ่งที่โครงการควรให้ความสำคัญ : การเข้าถึงชุมชน เยียวยาและแก้ไขปัญหาแก่ผู้ที่ได้รับผลกระทบ</p> <p>ข้อเสนอแนะ : สนับสนุนกิจกรรมทางศาสนา</p>
26. วัดสโสมสร ตำแหน่ง [REDACTED] [REDACTED]	<p>การรับทราบข่าวสาร : ได้รับข้อมูลข่าวสารจากแผ่นพับ/เอกสารประชาสัมพันธ์</p> <p>ผลกระทบจากการดำเนินงานของโครงการ : ไม่ได้รับ</p> <p>ผลกระทบจากกิจกรรมการดำเนินในช่วงระยะก่อสร้างของโครงการ : ไม่ส่งผลกระทบ</p> <p>ผลดีจากการดำเนินโครงการ : ไม่ส่งผลดี</p> <p>ความเชื่อมั่นในระบบจัดการด้านสิ่งแวดล้อมของโครงการ : มีความเชื่อมั่น เนื่องจากไม่ได้รับผลกระทบจากการดำเนินงานของโครงการ และระบุว่ามีความเชื่อมั่นในระดับปานกลาง</p> <p>สิ่งที่โครงการควรให้ความสำคัญ : ไม่ระบุ</p> <p>ข้อเสนอแนะ : ไม่มี</p>
27. วัดป่าไผ่แสงธรรมมาราม ตำแหน่ง [REDACTED] [REDACTED]	<p>การรับทราบข่าวสาร : ศาสนสถานไม่เคยได้รับข้อมูลข่าวสารของโครงการ</p> <p>ผลกระทบจากการดำเนินงานของโครงการ : ไม่ได้รับ</p> <p>ผลกระทบจากกิจกรรมการดำเนินในช่วงระยะก่อสร้างของโครงการ : ไม่ส่งผลกระทบ</p> <p>ผลดีจากการดำเนินโครงการ : ปริมาณขยะลดลง</p> <p>ความเชื่อมั่นในระบบจัดการด้านสิ่งแวดล้อมของโครงการ : ไม่เชื่อมั่น เนื่องจากควบคุมผลกระทบไม่ได้</p> <p>สิ่งที่โครงการควรให้ความสำคัญ : ไม่ระบุ</p> <p>ข้อเสนอแนะ : ไม่มี</p>
28. วัดคลองขุนศรี ตำแหน่ง [REDACTED] [REDACTED]	<p>การรับทราบข่าวสาร : ได้รับข้อมูลข่าวสารจากแผ่นพับ/เอกสารประชาสัมพันธ์</p> <p>ผลกระทบจากการดำเนินงานของโครงการ : ไม่ได้รับ</p> <p>ผลกระทบจากกิจกรรมการดำเนินในช่วงระยะก่อสร้างของโครงการ : ไม่ส่งผลกระทบ</p> <p>ผลดีจากการดำเนินโครงการ : ปริมาณขยะลดลง</p>

ตารางที่ 3.3.4-4 (ต่อ) สรุปผลการสอบถามตัวแทนหน่วยงานที่เกี่ยวข้อง

รายละเอียดหน่วยงาน	ข้อคิดเห็นและข้อเสนอแนะต่อโครงการ
28. วัดคลองขุนศรี ตำแหน่ง [REDACTED] [REDACTED] (ต่อ)	<p>ความเชื่อมั่นในระบบจัดการด้านสิ่งแวดล้อมของโครงการ : มีความเชื่อมั่น เนื่องจากการบริหารจัดการที่ดี และระบุว่ามี ความเชื่อมั่นในระดับปานกลาง</p> <p>สิ่งที่โครงการควรให้ความสำคัญ : ด้านสิ่งแวดล้อม</p> <p>ข้อเสนอแนะ : ไม่มี</p>
29. มัสยิดมุยาฮิดอัลยานนี ตำแหน่ง [REDACTED] [REDACTED]	<p>การรับทราบข่าวสาร : ได้รับข้อมูลข่าวสารจากเจ้าหน้าที่ ประชาสัมพันธ์โครงการ</p> <p>ผลกระทบจากการดำเนินงานของโครงการ : ไม่ได้รับ</p> <p>ผลกระทบจากกิจกรรมการดำเนินในช่วงระยะก่อสร้างของโครงการ : ไม่ส่งผลกระทบ</p> <p>ผลดีจากการดำเนินโครงการ : ไม่ส่งผลดี</p> <p>ความเชื่อมั่นในระบบจัดการด้านสิ่งแวดล้อมของโครงการ : มีความเชื่อมั่น เนื่องจากไม่ได้รับผลกระทบจากการดำเนินงานของโครงการ และระบุว่ามี ความเชื่อมั่นในระดับปานกลาง</p> <p>สิ่งที่โครงการควรให้ความสำคัญ : ไม่ระบุ</p> <p>ข้อเสนอแนะ : ไม่มี</p>
30. มัสยิดอัลฮูดาบ้านคลองไต่ะนุ้ย ตำแหน่ง [REDACTED] [REDACTED]	<p>การรับทราบข่าวสาร : ศาสนสถานไม่เคยได้รับข้อมูลข่าวสารของโครงการ</p> <p>ผลกระทบจากการดำเนินงานของโครงการ : ไม่ได้รับ</p> <p>ผลกระทบจากกิจกรรมการดำเนินในช่วงระยะก่อสร้างของโครงการ : ไม่ส่งผลกระทบ</p> <p>ผลดีจากการดำเนินโครงการ : ไม่ส่งผลดี</p> <p>ความเชื่อมั่นในระบบจัดการด้านสิ่งแวดล้อมของโครงการ : มีความเชื่อมั่น เนื่องจากมีมาตรการฯ กำกับดูแล และระบุว่ามี ความเชื่อมั่นในระดับปานกลาง</p> <p>สิ่งที่โครงการควรให้ความสำคัญ : มลพิษทางอากาศ</p> <p>ข้อเสนอแนะ : ไม่มี</p>
31. มัสยิดเนาะมาตีลและห์ ตำแหน่ง [REDACTED] [REDACTED]	<p>การรับทราบข่าวสาร : ได้รับข้อมูลข่าวสารจากญาติพี่น้อง/เพื่อนบ้าน</p> <p>ผลกระทบจากการดำเนินงานของโครงการ : ไม่ได้รับ</p> <p>ผลกระทบจากกิจกรรมการดำเนินในช่วงระยะก่อสร้างของโครงการ : ไม่ส่งผลกระทบ</p> <p>ผลดีจากการดำเนินโครงการ : ไม่ส่งผลดี</p> <p>ความเชื่อมั่นในระบบจัดการด้านสิ่งแวดล้อมของโครงการ : ไม่แสดงความคิดเห็น</p>

ตารางที่ 3.3.4-4 (ต่อ) สรุปผลการสอบถามตัวแทนหน่วยงานที่เกี่ยวข้อง

รายละเอียดหน่วยงาน	ข้อคิดเห็นและข้อเสนอแนะต่อโครงการ
31. มัสยิดเนาะมาดีลและห์ ตำแหน่ง [REDACTED] [REDACTED] (ต่อ)	สิ่งที่โครงการควรให้ความสำคัญ : มลพิษทางอากาศ ข้อเสนอแนะ : ไม่มี
สถานประกอบการใกล้เคียง	
32. บริษัท บุญ เอนเนอร์จีส จำกัด ตำแหน่ง [REDACTED] [REDACTED]	การรับทราบข่าวสาร : ได้รับข้อมูลข่าวสารจากเจ้าหน้าที่ ประชาสัมพันธ์โครงการ และพบเห็นด้วยตนเอง ผลกระทบจากกิจกรรมการดำเนินในช่วงระยะก่อสร้างของ โครงการ : ไม่ส่งผลกระทบ ผลดีจากการดำเนินโครงการ : ไม่มีผลกระทบเกิดขึ้น ความเชื่อมั่นในระบบจัดการด้านสิ่งแวดล้อมของโครงการ : มีความเชื่อมั่น เนื่องจากมีการบริหารจัดการที่ดี และระบุว่ามี ความเชื่อมั่นในระดับปานกลาง สิ่งที่โครงการควรให้ความสำคัญ : ปฏิบัติตามมาตรการฯ อย่าง เคร่งครัด ข้อเสนอแนะ : ไม่มี
33. บริษัท เจเนอรัล เรคคอร์ด อินเทอร์เน็ตเซ็นแนล อินดัสตรี จำกัด ตำแหน่ง [REDACTED] [REDACTED]	การรับทราบข่าวสาร : ได้รับข้อมูลข่าวสารจากเจ้าหน้าที่ ประชาสัมพันธ์โครงการ ผลกระทบจากกิจกรรมการดำเนินในช่วงระยะก่อสร้างของ โครงการ : ไม่ส่งผลกระทบ ผลดีจากการดำเนินโครงการ : ไม่ระบุ ความเชื่อมั่นในระบบจัดการด้านสิ่งแวดล้อมของโครงการ : ไม่แสดงความคิดเห็น สิ่งที่โครงการควรให้ความสำคัญ : ควบคุมมลพิษทางอากาศ ข้อเสนอแนะ : ไม่มี
34. บริษัท สยาม พาวเวอร์ จำกัด ตำแหน่ง [REDACTED] [REDACTED]	การรับทราบข่าวสาร : ได้รับข้อมูลข่าวสารจากเจ้าหน้าที่ ประชาสัมพันธ์โครงการ และพบเห็นด้วยตนเอง ผลกระทบจากกิจกรรมการดำเนินในช่วงระยะก่อสร้างของ โครงการ : ด้านฝุ่นละออง ด้านแรงสั่นสะเทือน ด้านการจราจร และอุบัติเหตุ ผลดีจากการดำเนินโครงการ : ไม่ส่งผลดี เนื่องจากได้รับ ผลกระทบ ความเชื่อมั่นในระบบจัดการด้านสิ่งแวดล้อมของโครงการ : ไม่เชื่อมั่น

ตารางที่ 3.3.4-4 (ต่อ) สรุปผลการสอบถามตัวแทนหน่วยงานที่เกี่ยวข้อง

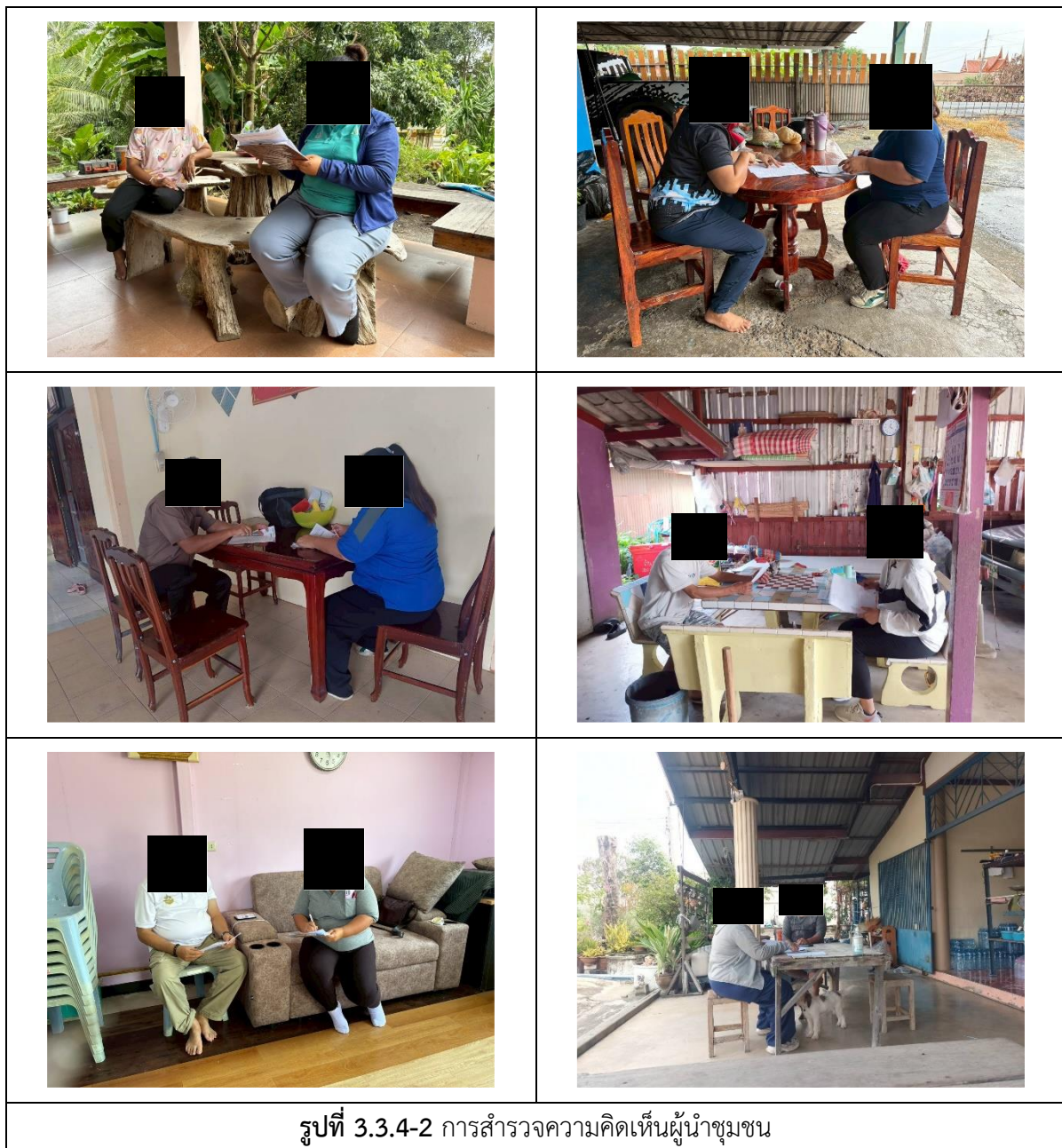
รายละเอียดหน่วยงาน	ข้อคิดเห็นและข้อเสนอแนะต่อโครงการ
34. บริษัท สยาม พาวเวอร์ จำกัด ตำแหน่ง [REDACTED] [REDACTED] (ต่อ)	สิ่งที่โครงการควรให้ความสำคัญ : ด้านการจราจร ข้อเสนอแนะ : ควบคุมด้านการจราจรไม่ให้เกิดอุบัติเหตุ
35. บริษัท ทีจีแอลแอล โปร เมทัล จำกัด ตำแหน่ง [REDACTED] [REDACTED]	การรับทราบข่าวสาร : ได้รับข้อมูลข่าวสารจากเจ้าหน้าที่ประชาสัมพันธ์โครงการ ผลกระทบจากกิจกรรมการดำเนินในช่วงระยะก่อสร้างของโครงการ : ไม่ส่งผลกระทบ ผลดีจากการดำเนินโครงการ : เศรษฐกิจดีขึ้น ความเชื่อมั่นในระบบจัดการด้านสิ่งแวดล้อมของโครงการ : มีความเชื่อมั่น เนื่องจากมีการบริหารจัดการที่ดี สิ่งที่โครงการควรให้ความสำคัญ : ความปลอดภัย และการมีส่วนร่วมกับชุมชน ข้อเสนอแนะ : ไม่มี
จุดตรวจวัดคุณภาพสิ่งแวดล้อม	
36. บ้านเลขที่ 32 บ้านคลองห้าร้อย หมู่ที่ 2 ตำบล คลองขวาง อำเภอนาทม จังหวัดนนทบุรี (จุดตรวจวัดคุณภาพสิ่งแวดล้อม A1 และ N1) ระยะเวลาที่อยู่ในพื้นที่แห่งนี้ 40 ปี	การติดตั้งเครื่องมือตรวจวัดคุณภาพสิ่งแวดล้อมของโครงการอื่น : มีการติดตั้งเครื่องมือตรวจวัดคุณภาพสิ่งแวดล้อมของโครงการอื่น การรับทราบผลการตรวจวัดคุณภาพสิ่งแวดล้อม : ต้องการทราบผลการตรวจวัด ผ่านช่องทางประชานิยม การเปลี่ยนแปลงสภาพแวดล้อมของชุมชน : มีการเปลี่ยนแปลงด้านลบ : ฝุ่นละอองเยอะมากขึ้น ปัญหาสิ่งแวดล้อมในชุมชน : มีปัญหาทางด้านมลพิษทางอากาศจากการจราจรและกิจกรรมการก่อสร้าง ปัญหากลิ่นเหม็น/กลิ่นรบกวนจากโรงงานอุตสาหกรรม ปัญหาน้ำเสียจากโรงงานอุตสาหกรรม และปัญหาเสียงดังจากกิจกรรมการก่อสร้าง โดยปัญหาสิ่งแวดล้อมส่วนใหญ่ก่อให้เกิดความรำคาญ การรับทราบข่าวสาร : ได้รับข้อมูลข่าวสารของโครงการจากแผ่นพับ/เอกสารประชาสัมพันธ์ ผลกระทบจากการดำเนินงานของโครงการ : อุบัติเหตุจากการขนส่งวัสดุ ฝุ่นละออง และเสียงดัง ผลกระทบจากกิจกรรมการดำเนินในช่วงระยะก่อสร้างของโครงการ : ด้านการจัดการขยะ/ของเสีย ด้านฝุ่นละออง ด้านแรงสั่นสะเทือน และด้านการจราจร ผลดีจากการดำเนินโครงการ : ไม่ส่งผลดี

ตารางที่ 3.3.4-4 (ต่อ) สรุปผลการสอบถามตัวแทนหน่วยงานที่เกี่ยวข้อง

รายละเอียดหน่วยงาน	ข้อคิดเห็นและข้อเสนอแนะต่อโครงการ
36. บ้านเลขที่ 32 บ้านคลองห้าร้อย หมู่ที่ 2 ตำบล คลองขวาง อำเภอนายายอาม จังหวัดนนทบุรี (จุดตรวจวัดคุณภาพสิ่งแวดล้อม A1 และ N1) ระยะเวลาที่อยู่ในพื้นที่แห่งนี้ 40 ปี (ต่อ)	<p>ความเชื่อมั่นในระบบจัดการด้านสิ่งแวดล้อมของโครงการ : ไม่เชื่อมั่น เนื่องจากมีอุบัติเหตุเกิดขึ้นบ่อยครั้ง</p> <p>สิ่งที่โครงการควรให้ความสำคัญ : ปฏิบัติตามกฎหมายและ มาตรการฯ อย่างเคร่งครัด</p> <p>ข้อเสนอแนะ : ไม่มี</p>
37. บ้านเลขที่ 26 บ้านคลองห้าร้อย หมู่ที่ 2 ตำบล คลองขวาง อำเภอนายายอาม จังหวัดนนทบุรี (จุดตรวจวัดคุณภาพสิ่งแวดล้อม A2 และ N2) ระยะเวลาที่อยู่ในพื้นที่แห่งนี้ 59 ปี	<p>การติดตั้งเครื่องมือตรวจวัดคุณภาพสิ่งแวดล้อมของโครงการอื่น : ไม่มีการติดตั้งเครื่องมือตรวจวัดคุณภาพสิ่งแวดล้อมของโครงการอื่น</p> <p>การรับทราบผลการตรวจวัดคุณภาพสิ่งแวดล้อม : ต้องการ ทราบผลการตรวจวัด ผ่านช่องทางประชานิย</p> <p>การเปลี่ยนแปลงสภาพแวดล้อมของชุมชน : มีการเปลี่ยนแปลง</p> <p>ด้านบวก : มีสิ่งปลูกสร้างและโรงงานเพิ่มมากขึ้น</p> <p>ด้านลบ : ฝุ่นละอองเยอะมากขึ้น</p> <p>ปัญหาสิ่งแวดล้อมในชุมชน : มีปัญหาทางด้านมลพิษทางอากาศ จากการจราจรและกิจกรรมการก่อสร้าง ปัญหากลิ่นเหม็น/กลิ่น รบกวนจากบ่อขยะ และปัญหาเสียงดังจากการจราจร โดยปัญหา สิ่งแวดล้อมส่วนใหญ่ส่งผลกระทบต่อสุขภาพ</p> <p>การรับทราบข่าวสาร : ได้รับข้อมูลข่าวสารของโครงการจาก เจ้าหน้าที่ ประชาสัมพันธ์โครงการ และแผ่นพับ/เอกสาร ประชาสัมพันธ์</p> <p>ผลกระทบจากการดำเนินงานของโครงการ : ฝุ่นละออง เสียง แร่งสนั่นสะท้อน และการจราจร</p> <p>ผลกระทบจากกิจกรรมการดำเนินในช่วงระยะก่อสร้างของ โครงการ : ด้านฝุ่นละออง ด้านเสียงรบกวน ด้านแรงสั่นสะเทือน และด้านการจราจร</p> <p>ผลดีจากการดำเนินโครงการ : มีการสร้างงาน/รายได้ให้กับชุมชน ในพื้นที่ และเศรษฐกิจในพื้นที่ดีขึ้น</p> <p>ความเชื่อมั่นในระบบจัดการด้านสิ่งแวดล้อมของโครงการ : ไม่เชื่อมั่น เนื่องจากได้รับผลกระทบจากโครงการ</p> <p>สิ่งที่โครงการควรให้ความสำคัญ : ควบคุมการจราจร</p> <p>ข้อเสนอแนะ : ปฏิบัติตามมาตรการฯ อย่างเคร่งครัด</p>

2) ผลการสำรวจความคิดเห็นระดับผู้นำชุมชน

การสำรวจสภาพสังคม-เศรษฐกิจ และความคิดเห็นระดับผู้นำชุมชน โดยการสัมภาษณ์กลุ่มผู้นำชุมชนที่ดำรงตำแหน่งต่างๆ ในชุมชนพื้นที่ศึกษา เช่น กำนัน ผู้ใหญ่บ้าน ผู้ช่วยผู้ใหญ่บ้าน สมาชิกสภาองค์การบริหารส่วนตำบล กรรมการหมู่บ้าน สารวัตรกำนัน และอาสาสมัครสาธารณสุขประจำหมู่บ้าน เป็นต้น รวมจำนวน 46 คน รูปการสำรวจความคิดเห็นระดับผู้นำชุมชน แสดงดังรูปที่ 3.3.4-2 รายละเอียดผู้นำชุมชนแสดงดังตารางที่ 3.3.4.5 สามารถสรุปได้ดังนี้



ตารางที่ 3.3.4-5 สรุปรายละเอียดผู้นำชุมชนที่ให้สัมภาษณ์ในรัศมี 100 เมตร - 5 กิโลเมตร

หมู่บ้าน/ชุมชน		ตำแหน่ง	ระยะเวลาดำรงตำแหน่ง (ปี)	
หมู่บ้าน/ชุมชน ในรัศมี 100 เมตร - 3 กิโลเมตร				
องค์การบริหารส่วนตำบลคลองขวาง อำเภอไทรน้อย จังหวัดนนทบุรี				
1.	หมู่ที่ 1 บ้านปากคลองห้าร้อย			
2.	หมู่ที่ 2 บ้านคลองห้าร้อย			
3.	หมู่ที่ 3 บ้านคลองขวาง			
4.	หมู่ที่ 6 บ้านคลองขวาง			
5.	หมู่ที่ 7 บ้านคลองขุนศรี			
6.	หมู่ที่ 8 บ้านกระทุ่มราย			
7.	หมู่ที่ 9 บ้านคลองพระพิมล			
8.	หมู่ที่ 10 บ้านคลองนาหมอน			
องค์การบริหารส่วนตำบลราษฎร์นิยม อำเภอไทรน้อย จังหวัดนนทบุรี				
9.	หมู่ที่ 5 บ้านลากค้อน			
องค์การบริหารส่วนตำบลไทรน้อย อำเภอไทรน้อย จังหวัดนนทบุรี				
10.	หมู่ที่ 6 บ้านคลองห้าร้อย			
11.	หมู่ที่ 7 บ้านคลองฝรั่ง			
12.	หมู่ที่ 8 บ้านคลองตากลาย			
13.	หมู่ที่ 10 บ้านไทรน้อย			
เทศบาลตำบลไทรน้อย อำเภอไทรน้อย จังหวัดนนทบุรี				
หมู่ 1 ตำบลคลองขวาง				
14.	ชุมชนตลาด			
15.	ชุมชนศาลเจ้าพ่อจ้อยไทรใหญ่			
รวมหมู่บ้าน/ชุมชน ในรัศมี 3-5 กิโลเมตร				
หมู่บ้าน/ชุมชน ในรัศมี 3-5 กิโลเมตร				
องค์การบริหารส่วนตำบลคลองขวาง อำเภอไทรน้อย จังหวัดนนทบุรี				
16.	หมู่ที่ 4 บ้านคลองขวาง			
17.	หมู่ที่ 5 บ้านคลองขวาง			
องค์การบริหารส่วนตำบลราษฎร์นิยม อำเภอไทรน้อย จังหวัดนนทบุรี				
18.	หมู่ที่ 1 บ้านคลองขุนศรี			
19.	หมู่ที่ 7 บ้านลากค้อน			
องค์การบริหารส่วนตำบลไทรน้อย อำเภอไทรน้อย จังหวัดนนทบุรี				
20.	หมู่ที่ 1 บ้านไทรน้อย			
21.	หมู่ที่ 2 บ้านคลองตากลาย			
22.	หมู่ที่ 3 บ้านไทรน้อย			

ตารางที่ 3.3.4-5 (ต่อ) สรุปรายละเอียดผู้นำชุมชนที่ให้สัมภาษณ์ในรัศมี 100 เมตร - 5 กิโลเมตร

หมู่บ้าน/ชุมชน		ตำแหน่ง	ระยะเวลาดำรงตำแหน่ง (ปี)
องค์การบริหารส่วนตำบลไทรน้อย อำเภอไทรน้อย จังหวัดนนทบุรี (ต่อ)			
23.	หมู่ที่ 4 บ้านไทรน้อย		
24.	หมู่ที่ 5 บ้านไทรน้อย		
25.	หมู่ที่ 11 บ้านไทรน้อย		
องค์การบริหารส่วนตำบลทิววัฒนา อำเภอไทรน้อย จังหวัดนนทบุรี			
26.	หมู่ที่ 1 บ้านคลองเจ้าทิววัฒนา		
27.	หมู่ที่ 5 บ้านคลองหนึ่ง		
องค์การบริหารส่วนตำบลขุนศรี อำเภอไทรน้อย จังหวัดนนทบุรี			
28.	หมู่ที่ 2 บ้านคลองไต่ะนุ้ย		
29.	หมู่ที่ 3 บ้านคลองขุนศรี		
30.	หมู่ที่ 4 บ้านคลองหม่อมแฉ่ม		
31.	หมู่ที่ 5 บ้านคลองพระพิมลราชา		
32.	หมู่ที่ 6 บ้านวัดยอดพระพิมล		
33.	หมู่ที่ 7 บ้านปากคลองเจ้า		
34.	หมู่ที่ 8 บ้านคลองสิบศอก		
องค์การบริหารส่วนตำบลไทรใหญ่ อำเภอไทรน้อย จังหวัดนนทบุรี			
35.	หมู่ที่ 1 บ้านกระทุ่มมีด		
36.	หมู่ที่ 9 บ้านหม่อมแฉ่ม		
เทศบาลตำบลไทรน้อย อำเภอไทรน้อย จังหวัดนนทบุรี			
หมู่ 5 ตำบลไทรน้อย			
37.	ชุมชนวัดไทรใหญ่		
38.	ชุมชนมงคลนนทเขต		
39.	ชุมชนซอย 6		
40.	ชุมชนซอย 7		
เทศบาลเมืองใหม่บางบัวทอง อำเภอบางบัวทอง จังหวัดนนทบุรี			
41.	หมู่ที่ 7 บ้านคลองตาคล้าย		
42.	หมู่ที่ 10 บ้านปลายคลองลำรี		
องค์การบริหารส่วนตำบลละหาร อำเภอบางบัวทอง จังหวัดนนทบุรี			
43.	หมู่ที่ 7 บ้านสุเหว่าแดง		
องค์การบริหารส่วนตำบลหน้าไม้ อำเภอลาดหลุมแก้ว จังหวัดปทุมธานี			
44.	หมู่ที่ 1 บ้านคลองไต่ะเซ็น		
45.	หมู่ที่ 2 บ้านคลองลากค้อนเล็ก		

ตารางที่ 3.3.4-5 (ต่อ) สรุปรายละเอียดผู้นำชุมชนที่ให้สัมภาษณ์ในรัศมี 100 เมตร - 5 กิโลเมตร

หมู่บ้าน/ชุมชน		ตำแหน่ง	ระยะเวลาดำรงตำแหน่ง (ปี)
องค์การบริหารส่วนตำบลหน้าไม้ อำเภอลาดหลุมแก้ว จังหวัดปทุมธานี (ต่อ)			
46.	หมู่ที่ 3 บ้านคลองอ่างแตก		
47.	หมู่ที่ 6 บ้านหน้าไม้		
48.	หมู่ที่ 7 บ้านคลองอ่างแตก		
รวมหมู่บ้าน/ชุมชน ในรัศมี 3-5 กิโลเมตร			
รวมหมู่บ้าน/ชุมชน ทั้งหมดในรัศมี 100 เมตร - 5 กิโลเมตร		46	-

หมายเหตุ : - หมายถึง ไม่มีการเก็บแบบสอบถามเนื่องจากผู้นำชุมชนหมดวาระ

ผลการสำรวจสภาพเศรษฐกิจ-สังคม และความคิดเห็นระดับผู้นำชุมชน จำนวน 46 ชุด สามารถสรุป ดังนี้

ก) ข้อมูลทั่วไปของผู้ให้สัมภาษณ์ : จากการสัมภาษณ์ผู้นำชุมชนในพื้นที่ พบว่า ผู้ให้สัมภาษณ์เป็นเพศชาย ร้อยละ 63.04 และเพศหญิง ร้อยละ 36.96 โดยตำแหน่งในชุมชนเป็นผู้ใหญ่บ้าน ร้อยละ 56.52 รองลงมา คือ ผู้ช่วยผู้ใหญ่บ้าน ร้อยละ 23.91 และประธานชุมชน ร้อยละ 10.87

ข) ข้อมูลเศรษฐกิจ-สังคม : จากการสัมภาษณ์ผู้นำชุมชนในพื้นที่ โดยสอบถามข้อมูลทั่วไปของชุมชน/หมู่บ้าน พบว่า การประกอบอาชีพชุมชน/หมู่บ้าน ประกอบอาชีพเกษตรกรรม ร้อยละ 33.33 รองลงมา คือ ประกอบอาชีพรับจ้างทั่วไป ร้อยละ 29.52 และค้าขาย ร้อยละ 19.05 ตามลำดับ เมื่อสอบถามถึงปัญหาเศรษฐกิจภายในชุมชน/หมู่บ้าน พบว่ามีปัญหา ร้อยละ 54.35 โดยปัญหาที่พบ คือ ปัญหาค่าครองชีพสูง ร้อยละ 36.25 รองลงมา คือ ปัญหารายได้ต่ำ ร้อยละ 28.75 และปัญหาการว่างงาน ร้อยละ 25.00 สำหรับปัญหาด้านสังคม พบว่ามีปัญหา ร้อยละ 67.39 โดยปัญหาที่พบ คือ ปัญหาแรงงานต่างถิ่น/ข้ามชาติ ร้อยละ 46.55 รองลงมา คือ ปัญหายาเสพติด ร้อยละ 31.03 และปัญหาลักขโมย ร้อยละ 22.42

ค) ข้อมูลด้านสาธารณูปโภค และสุขาภิบาลสิ่งแวดล้อมในชุมชน : จากการสัมภาษณ์ผู้นำชุมชนถึงลักษณะของการใช้น้ำดื่มภายในชุมชน ผู้ให้สัมภาษณ์ระบุว่าแหล่งที่มาจากน้ำบาดาล/ถัง ร้อยละ 80.70 น้ำประปา ร้อยละ 15.79 และตักน้ำ ร้อยละ 3.51 ในส่วนของน้ำใช้ ผู้ให้สัมภาษณ์ระบุว่าแหล่งที่มาจากน้ำประปา ร้อยละ 93.88 รองลงมา คือ น้ำบ่อ/บาดาล ร้อยละ 4.08 และน้ำฝน ร้อยละ 2.04 สำหรับลักษณะของการใช้น้ำเพื่อการเกษตร ผู้ให้สัมภาษณ์ทั้งหมดระบุว่าแหล่งที่มาจากแม่น้ำ/คลอง โดยผู้ให้สัมภาษณ์ทั้งหมดระบุว่ามีความเพียงพอ ในส่วนของด้านการจัดการขยะมูลฝอยของชุมชน พบว่าทั้งหมดทิ้งลงถังขยะของเทศบาล/อบต. สำหรับวิธีการจัดการน้ำเสีย/น้ำทิ้งชุมชน พบว่า ระบายลงพื้นดิน/ที่โล่ง ร้อยละ 54.69 รองลงมา คือ ระบายลงท่อระบายน้ำ ร้อยละ 25.00 และนำไปรดน้ำต้นไม้ ร้อยละ 18.75 ตามลำดับ

เมื่อสอบถามถึงความเพียงพอต่อระบบสาธารณูปโภค ผู้ให้สัมภาษณ์ทั้งหมดระบุว่า การจัดการขยะมูลฝอยของท้องถิ่น การระบายน้ำท่วม สภาพถนน และการบริการไฟฟ้า มีความเพียงพอ

ง) ข้อมูลด้านสุขภาพ และสาธารณสุข : จากการสัมภาษณ์ผู้นำชุมชน พบว่า ในรอบปีที่ผ่านมา/ปัจจุบัน หากสมาชิกในชุมชนเกิดการเจ็บป่วย ผู้ให้สัมภาษณ์ทั้งหมดระบุว่าไปรักษาที่โรงพยาบาลของรัฐ สำหรับปัญหาด้านการให้บริการผู้ให้สัมภาษณ์ระบุว่า ไม่มี ร้อยละ 71.74 และมีปัญหา ร้อยละ 28.26 โดยระบุว่าไม่มีปัญหาด้านการบริการซ้ำ ร้อยละ 17.92 และบุคลากรไม่เพียงพอ ร้อยละ 10.45 ตามลำดับ

จ) ข้อมูลสภาพแวดล้อมปัจจุบัน : เมื่อสอบถามถึงการเปลี่ยนแปลงสภาพแวดล้อมของชุมชนเปรียบเทียบย้อนหลัง 3 ปี พบว่า ร้อยละ 54.35 ระบุว่าชุมชนไม่มีการเปลี่ยนแปลงไปจากเดิม และร้อยละ 45.65 ระบุว่าชุมชนมีการเปลี่ยนแปลง ซึ่งในกรณีที่มีการเปลี่ยนแปลงในด้านบวกระบุว่า มีสิ่งปลูกสร้าง

เพิ่มขึ้น ร้อยละ 61.53 และมีความเจริญขึ้น ร้อยละ 23.07 ในส่วนของการเปลี่ยนแปลงสภาพแวดล้อมในชุมชน ทางด้านลบระบุว่า มีมลพิษทางอากาศมากขึ้น

เมื่อสอบถามถึงปัญหาสิ่งแวดล้อมในชุมชน พบว่า ผู้ให้สัมภาษณ์ระบุว่าชุมชน มีปัญหาสิ่งแวดล้อม ร้อยละ 80.34 โดยปัญหาสิ่งแวดล้อมเกิดจากกลิ่นเหม็น สาเหตุมาจากบ่อขยะ ร้อยละ 92.86 และกลิ่นจากโรงไฟฟ้าในพื้นที่ ร้อยละ 7.14 ปัญหาฝุ่นละออง สาเหตุมาจากการจราจร ร้อยละ 85.18 และโรงไฟฟ้า โรงสีในพื้นที่ ในสัดส่วนที่เท่ากัน ร้อยละ 7.41 และปัญหาเสียงดัง สาเหตุมาจากการจราจร ซึ่งปัญหาดังกล่าวส่วนใหญ่ส่งผลกระทบต่อสุขภาพ

เมื่อสอบถามถึงการแก้ไขปัญหากรณีเคยมีปัญหามลพิษสิ่งแวดล้อม ผู้ให้สัมภาษณ์ระบุว่า ไม่ได้มีการแจ้ง ร้อยละ 89.13 และมีการแจ้ง ร้อยละ 10.87 โดยแจ้งผ่านหน่วยงานราชการ และเจ้าของสถานประกอบการ โดยปัญหาดังกล่าวได้รับการแก้ไขบางส่วน ร้อยละ 80.00 และยังไม่ได้รับการแก้ไข ร้อยละ 20.00

ฉ) ข้อมูลการรับรู้ข่าวสาร ความคิดเห็นและข้อเสนอแนะโครงการ : ผู้ให้สัมภาษณ์ทั้งหมดเคยรับทราบข้อมูลข่าวสารเกี่ยวกับโครงการผลิตพลังงานไฟฟ้าจากขยะมูลฝอย จังหวัดนนทบุรี โดยรับทราบข้อมูลข่าวสารของโครงการจากหน่วยงานราชการ/อบต./เทศบาล และการประชุม ในสัดส่วนที่เท่ากัน ร้อยละ 25.29 รองลงมา คือ จากผู้นำชุมชน ร้อยละ 19.54 และจากเจ้าหน้าที่ประชาสัมพันธ์โครงการ ร้อยละ 14.94 โดยผู้ให้สัมภาษณ์ต้องการรับทราบข้อมูลเพิ่มเติมจากทางโครงการ เกี่ยวกับกิจกรรมมวลชนสัมพันธ์ของโครงการ ผลการปฏิบัติตามมาตรการด้านสิ่งแวดล้อมที่กำหนดในรายงาน EIA ขั้นตอนการรับเรื่องร้องเรียนของโครงการ ซึ่งผู้ให้สัมภาษณ์ทั้งหมดระบุว่าต้องการทราบข้อมูลโดยการแจ้งผ่านผู้นำชุมชน/ประธานชุมชน

เมื่อสอบถามกิจกรรมการดำเนินงานในช่วงระยะก่อสร้างของโครงการผลิตพลังงานไฟฟ้าจากขยะมูลฝอยฯ ผู้ให้สัมภาษณ์ส่วนใหญ่ระบุว่าไม่ส่งผลกระทบ ร้อยละ 86.96 และส่งผลกระทบ ร้อยละ 13.04 โดยผลกระทบที่ได้รับ คือ ด้านการจราจร ร้อยละ 66.67 ด้านฝุ่นละออง เสียงรบกวน และแรงสั่นสะเทือน ในสัดส่วนที่เท่ากัน ร้อยละ 11.11 ซึ่งผู้ให้สัมภาษณ์ระบุว่าจากการดำเนินงานของโครงการ คาดว่าจะส่งผลดีต่อชุมชน ร้อยละ 78.26 และไม่ส่งผลดี ร้อยละ 21.74 โดยผลดีระบุว่ามีความมั่นคงด้านพลังงาน ร้อยละ 51.79 ทำให้ปริมาณขยะลดลง ร้อยละ 25.00 และหน่วยงานในท้องถิ่นได้รับภาษีในการบำรุงท้องถิ่นเพิ่มมากขึ้น ร้อยละ 10.71 ตามลำดับ

เมื่อสอบถามถึงความพึงพอใจในการบริหารจัดการด้านต่าง ๆ ของบริษัท ซุปเปอร์ เอิร์ธ เอนเนอร์ยี 8 จำกัด โดยระดับความพึงพอใจแบ่งออกเป็น 5 ระดับ ได้แก่ มากที่สุด มาก ปานกลาง น้อย และน้อยที่สุด ในส่วนของการประชาสัมพันธ์ข้อมูลรายละเอียดโครงการ ผู้ให้สัมภาษณ์พึงพอใจในระดับปานกลาง ร้อยละ 56.52 ระดับมาก ร้อยละ 19.57 และระดับปานกลาง ร้อยละ 15.22 การบริหารจัดการ

ด้านสิ่งแวดล้อม พึงพอใจในระดับปานกลาง ร้อยละ 54.35 ระดับมาก ร้อยละ 21.74 และระดับปานกลาง ร้อยละ 15.22 ด้านการบริหารการจัดการความปลอดภัย และแผนฉุกเฉินของโครงการ พึงพอใจในระดับปานกลาง ร้อยละ 54.35 ระดับมาก ร้อยละ 23.91 และระดับปานกลาง ร้อยละ 13.04 ด้านการจัดการแก้ไขกรณีมีเรื่องร้องเรียน พึงพอใจในระดับปานกลาง ร้อยละ 65.22 และระดับมาก และปานกลาง ในสัดส่วนที่เท่ากัน ร้อยละ 13.04 การเข้าร่วม/การสนับสนุนกิจกรรมของชุมชนและหน่วยงาน พึงพอใจในระดับปานกลาง ร้อยละ 58.70 ระดับปานกลาง ร้อยละ 26.08 และระดับน้อยที่สุด ร้อยละ 6.52 และด้านการจัดตั้งคณะกรรมการติดตามตรวจสอบผลกระทบสิ่งแวดล้อมของบริษัทฯ พึงพอใจในระดับปานกลาง ร้อยละ 63.05 ระดับน้อย ร้อยละ 17.39 และระดับปานกลาง ร้อยละ 10.87 เมื่อสอบถามถึงความเชื่อมั่นพบว่า ร้อยละ 84.85 ระบุว่ามีความเชื่อมั่นในระดับปานกลาง และร้อยละ 15.15 มีความเชื่อมั่นในระดับมาก

เมื่อสอบถามความต้องการให้โครงการจัดกิจกรรมการมีส่วนร่วมของประชาชน/กิจกรรมมวลชนสัมพันธ์ พบว่าผู้ให้สัมภาษณ์ทั้งหมดระบุว่า ต้องการให้โครงการจัดกิจกรรมการมีส่วนร่วมของประชาชน/กิจกรรมมวลชนสัมพันธ์ โดยต้องการให้โครงการสนับสนุนทุนการศึกษาและกิจกรรมของสถานศึกษาภายในชุมชน ร้อยละ 19.83 รองลงมา คือ สนับสนุนกิจกรรมทางด้านศาสนาและประเพณีของชุมชน ร้อยละ 18.96 และสนับสนุนกิจกรรมต่าง ๆ ของหน่วยงานท้องถิ่นภายในชุมชน ร้อยละ 17.24

เมื่อสอบถามถึงเรื่องที่โครงการควรให้ความสำคัญ ผู้ให้สัมภาษณ์ระบุว่าให้ควบคุมผลกระทบที่อาจเกิดขึ้นอย่างเคร่งครัด ร้อยละ 21.62 รองลงมา คือ ดูแลชุมชนให้ทั่วถึง ร้อยละ 18.93 และระบบความปลอดภัย ร้อยละ 16.22 ตามลำดับ

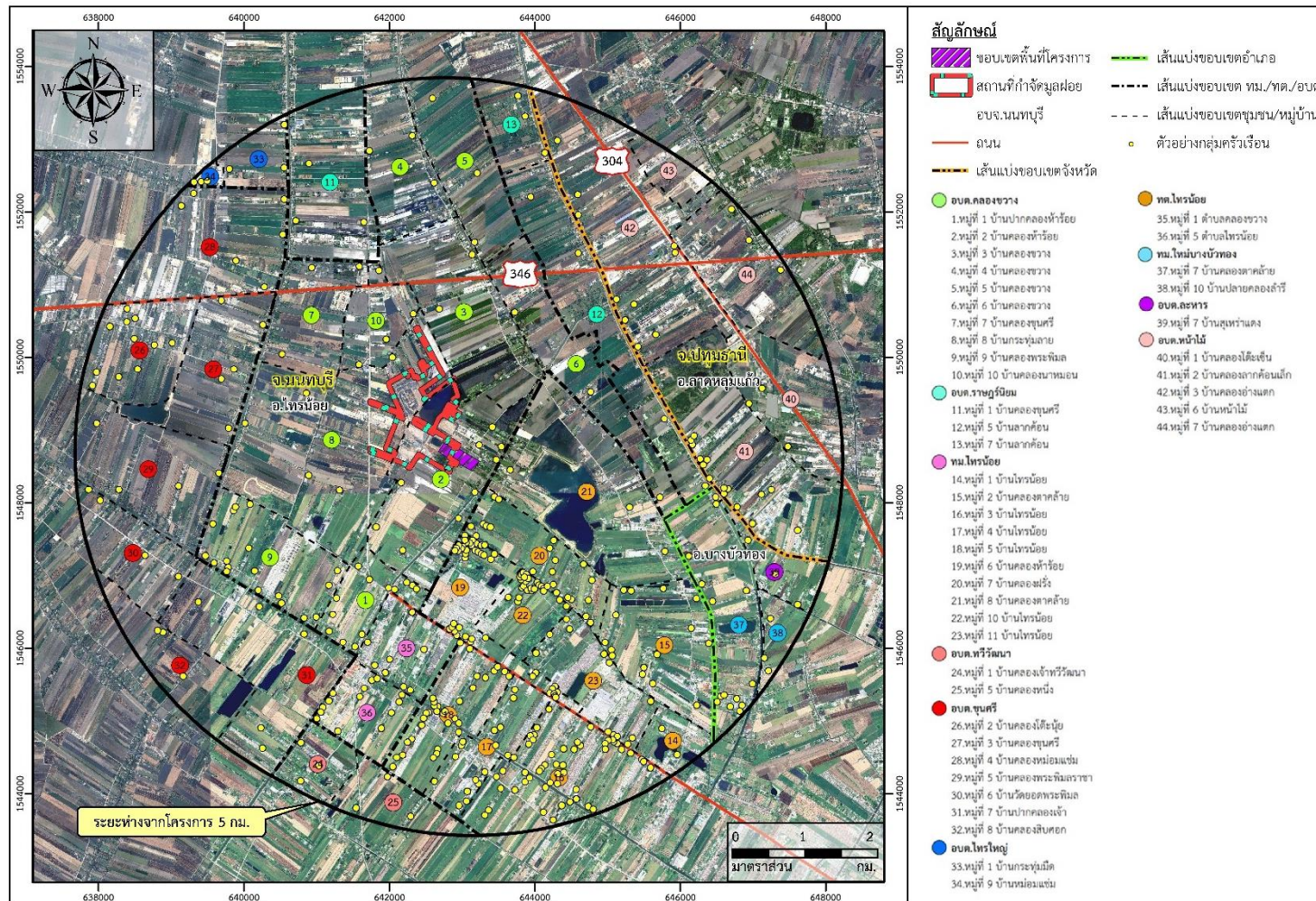
ข้อเสนอแนะและข้อคิดเห็นเพิ่มเติม ได้แก่

- ควบคุมผลกระทบที่อาจเกิดขึ้นอย่างเคร่งครัด
- ช่วงก่อสร้างควรมีป้ายเตือนอย่างชัดเจน เพื่อลดอุบัติเหตุ
- ทำความสะอาดรถก่อนออกจากโครงการ
- เพิ่มเติมน้ำเพื่อลดฝุ่นละออง
- กำกับความเร็วรถบรรทุกอย่างเคร่งครัดในเขตชุมชน
- สนับสนุนงบประมาณในการพัฒนาชุมชน และกิจกรรมชุมชน
- รับคนในพื้นที่เข้าทำงาน

3) ผลการสำรวจสภาพเศรษฐกิจ-สังคม และความคิดเห็นของตัวแทนระดับครัวเรือน

การสำรวจสภาพสังคม-เศรษฐกิจ และความคิดเห็นของตัวแทนระดับครัวเรือน โดยการสัมภาษณ์ รวมจำนวน 427 คน รูปการสำรวจความคิดเห็นตัวแทนระดับครัวเรือนแสดงดังรูปที่ 3.3.4-3 และแผนที่การกระจายตัวในการเก็บข้อมูลครัวเรือน แสดงดังรูปที่ 3.3.4-4 สามารถสรุปได้ดังนี้





รูปที่ 3.3.4-4 แผนที่การกระจายตัวในการเก็บข้อมูลครัวเรือน

ก) **ข้อมูลทั่วไปของผู้ให้สัมภาษณ์ :** จากการสัมภาษณ์กลุ่มครัวเรือนบริเวณรัศมี 5 กิโลเมตร โดยรอบพื้นที่โครงการ พบว่า ผู้ให้สัมภาษณ์เป็นเพศหญิง ร้อยละ 51.29 และเพศชาย ร้อยละ 48.48 โดยมีอายุระหว่าง 51-60 ปี ร้อยละ 33.96 รองลงมาคืออายุมากกว่า 60 ปี ร้อยละ 30.90 และมีอายุระหว่าง 41-50 ปี ร้อยละ 23.19 ตามลำดับ สถานภาพในครัวเรือนของผู้ให้สัมภาษณ์เป็นหัวหน้าครัวเรือน ร้อยละ 42.15 รองลงมา คือ คู่สมรส ร้อยละ 26.23 และผู้อาศัย/ญาติพี่น้อง ร้อยละ 13.82 ตามลำดับ เมื่อสอบถามถึงระดับการศึกษาของผู้ให้สัมภาษณ์ พบว่า จบการศึกษาระดับประถมศึกษา ร้อยละ 45.67 รองลงมา คือ ระดับมัธยมศึกษาตอนต้น ร้อยละ 19.20 และระดับมัธยมศึกษาตอนปลาย/ปวช. ร้อยละ 13.58 ตามลำดับ

เมื่อสอบถามถึงภูมิลำเนาเดิมของผู้ให้สัมภาษณ์ พบว่า ส่วนใหญ่เกิดในจังหวัด นนทบุรี ร้อยละ 76.35 และย้ายมาจากภูมิภาคอื่น ร้อยละ 23.65 ซึ่งระบุว่าย้ายมาจากภาคกลาง ร้อยละ 49.51 ภาคตะวันออกเฉียงเหนือ ร้อยละ 20.79 และภาคเหนือ ร้อยละ 10.89 โดยสาเหตุที่ย้ายมา คือ เพื่อ ประกอบอาชีพ ร้อยละ 55.45 รองลงมา คือ แต่งงานกับคนในพื้นที่ ร้อยละ 18.81 และติดตามครอบครัว/ พ่อ-แม่ ร้อยละ 17.82 ตามลำดับ

ข) **ข้อมูลด้านเศรษฐกิจ-สังคม :** จากการสอบถามข้อมูลด้านการประกอบอาชีพ พบว่า รายได้หลักของครัวเรือนมาจากการค้าขาย ร้อยละ 45.43 รองลงมา คือ รับจ้างทั่วไป ร้อยละ 24.82 และ ลูกจ้าง/พนักงานโรงงานอุตสาหกรรม ร้อยละ 8.43 ตามลำดับ โดยครัวเรือน ร้อยละ 94.15 ไม่มีอาชีพเสริม และมีครัวเรือน ร้อยละ 5.85 ที่มีอาชีพเสริม ทั้งนี้รายได้เสริมมาจากการรับจ้างทั่วไป ร้อยละ 76.00 และค้าขาย ร้อยละ 24.00

เมื่อสอบถามถึงปัญหาด้านเศรษฐกิจภายในชุมชน พบว่าไม่มีปัญหาด้านเศรษฐกิจ ร้อยละ 53.86 และมีปัญหาด้านเศรษฐกิจ ร้อยละ 46.14 ซึ่งระบุว่ามีปัญหาเรื่องค่าครองชีพสูง ร้อยละ 35.04 ปัญหารายได้ต่ำ ร้อยละ 30.29 และปัญหาความยากจน ร้อยละ 18.80 เมื่อสอบถามถึงปัญหาด้านสังคม ภายในชุมชน พบว่าผู้ให้สัมภาษณ์ร้อยละ 66.74 ไม่มีปัญหา และร้อยละ 33.26 มีปัญหา โดยปัญหาแรงงาน ต่างถิ่น/ข้ามชาติ ร้อยละ 51.98 ปัญหาเสพติด ร้อยละ 44.45 และปัญหาลักขโมย ร้อยละ 3.06 ตามลำดับ

ค) **ข้อมูลด้านสาธารณูปโภค และสุขาภิบาลสิ่งแวดล้อมในครัวเรือน :** จากการ สัมภาษณ์กลุ่มตัวแทนครัวเรือนเรื่องลักษณะของการใช้น้ำดื่มภายในครัวเรือน ผู้ให้สัมภาษณ์ทั้งหมดระบุว่า แหล่งที่มาจากน้ำขวด/ถัง ในส่วนของน้ำใช้ ผู้ให้สัมภาษณ์ระบุว่าแหล่งที่มาจากน้ำประปา ร้อยละ 99.30 และน้ำบ่อ/บาดาล ร้อยละ 0.70 สำหรับลักษณะของการใช้น้ำเพื่อการเกษตร ผู้ให้สัมภาษณ์ทั้งหมดระบุว่า แหล่งที่มาจากแม่น้ำ/คลอง โดยผู้ให้สัมภาษณ์ทั้งหมดระบุว่ามีความเพียงพอ ในส่วนของด้านการจัดการ ขยะมูลฝอยของชุมชน พบว่าทั้งหมดทิ้งลงถังขยะของเทศบาล/อบต. สำหรับวิธีการจัดการน้ำเสีย/น้ำทิ้งชุมชน

พบว่า ระบายลงท่อระบายน้ำ ร้อยละ 49.57 รองลงมา คือ ระบายลงพื้นดิน/ที่โล่ง ร้อยละ 44.00 และนำไปรดน้ำต้นไม้ ร้อยละ 9.79 ตามลำดับ

เมื่อสอบถามถึงความเพียงพอของระบบสาธารณูปโภค ผู้ให้สัมภาษณ์ทั้งหมดระบุว่า การจัดการมูลฝอยของท้องถิ่น (จำนวนถังขยะ/จำนวนบุคลากร/การจัดเก็บ) ระบบการระบายน้ำและป้องกันน้ำท่วม และการบริการไฟฟ้า มีความเพียงพอ ในส่วนของถนน/เส้นทางคมนาคม ระบุว่า ดี ร้อยละ 99.53 และควรปรับปรุง ร้อยละ 0.47 โดยควรปรับปรุงเนื่องจากถนนชำรุด

ง) ข้อมูลด้านสุขภาพและสาธารณสุข : จากการสัมภาษณ์กลุ่มตัวแทนครัวเรือน พบว่าในรอบปีที่ผ่านมา/ปัจจุบัน ผู้ให้สัมภาษณ์และสมาชิกในครัวเรือน ร้อยละ 60.89 เคยเจ็บป่วย และร้อยละ 39.11 ไม่เคยเจ็บป่วย โดยการเจ็บป่วย 3 ลำดับแรก ได้แก่ โรคความดันโลหิตสูง ร้อยละ 44.53 รองลงมา คือ โรคไข้หวัด ร้อยละ 22.90 และโรคเบาหวาน ร้อยละ 15.52 ตามลำดับ หากสมาชิกในชุมชนเกิดการเจ็บป่วย ผู้ให้สัมภาษณ์ระบุว่าไปรักษาที่โรงพยาบาลของรัฐ ร้อยละ 85.48 รองลงมา คือ โรงพยาบาลเอกชน ร้อยละ 11.24 และโรงพยาบาลส่งเสริมสุขภาพตำบล (รพ.สต) ร้อยละ 3.28 สำหรับปัญหาด้านการให้บริการผู้ให้สัมภาษณ์ระบุว่า ไม่มี ร้อยละ 96.49 และมีปัญหา ร้อยละ 3.51 โดยระบุว่ามีปัญหาด้านการบริการซ้ำและบุคลากรไม่เพียงพอ ตามลำดับ

จ) ข้อมูลด้านสภาพแวดล้อมในปัจจุบัน : เมื่อสอบถามถึงการเปลี่ยนแปลงสภาพแวดล้อมของชุมชนเปรียบเทียบกับย้อนหลัง 3 ปี พบว่า ผู้ให้สัมภาษณ์ร้อยละ 88.76 ระบุว่าชุมชนไม่มีการเปลี่ยนแปลง และร้อยละ 11.24 ชุมชนมีการเปลี่ยนแปลงไปจากเดิม โดยมีการเปลี่ยนแปลงด้านบวกระบุว่าสิ่งปลูกสร้างเพิ่มขึ้น ร้อยละ 55.10 มีความเจริญเข้ามามากขึ้น ร้อยละ 40.82 และประชากรเพิ่มมากขึ้น ร้อยละ 4.08 ตามลำดับ ในส่วนของการเปลี่ยนแปลงสภาพแวดล้อมในชุมชนทางด้านลบระบุว่า มีปัญหามลพิษเพิ่มมากขึ้น และพบว่าชุมชนมีปัญหาสสิ่งแวดล้อม ร้อยละ 72.37 โดยเป็นปัญหากลิ่นเหม็น สาเหตุมาจากบ่อขยะ ร้อยละ รองลงมา คือ ปัญหาเสียงดัง สาเหตุมาจาก โรงเผาขยะ และปัญหาฝุ่นละออง สาเหตุจากการจราจร และลอยมาตามอากาศ ซึ่งปัญหาดังกล่าวก่อให้เกิดความรำคาญ เมื่อสอบถามถึงการแก้ไขปัญหากรณีเคยมีปัญหาสสิ่งแวดล้อม ผู้ให้สัมภาษณ์ทั้งหมดระบุว่าไม่ได้มีการแจ้ง

ฉ) ข้อมูลความคิดเห็นและความพึงพอใจต่อโครงการ : ผู้ให้สัมภาษณ์ร้อยละ 92.51 เคยรับทราบข้อมูลข่าวสารเกี่ยวกับโครงการผลิตพลังงานไฟฟ้าจากขยะมูลฝอย จังหวัดนนทบุรี โดยรับทราบข้อมูลข่าวสารของโครงการจากญาติพี่น้อง/เพื่อนบ้าน ร้อยละ 37.33 จากแผ่นพับ/เอกสารประชาสัมพันธ์ ร้อยละ 34.26 และจากเจ้าหน้าที่ประชาสัมพันธ์โครงการ ร้อยละ 16.43 โดยผู้ให้สัมภาษณ์ต้องการรับทราบข้อมูลเพิ่มเติมจากทางโครงการเกี่ยวกับผลการปฏิบัติตามมาตรการด้านสิ่งแวดล้อมที่กำหนดในรายงาน EIA ร้อยละ 28.04 กิจกรรมมวลชนสัมพันธ์ ร้อยละ 25.81 และขั้นตอนการรับเรื่องร้องเรียน ร้อยละ 20.10 ตามลำดับ

เมื่อสอบถามถึงการดำเนินงานในช่วงระยะก่อสร้างของโครงการ ผู้ให้สัมภาษณ์ระบุว่า ไม่ส่งผลกระทบต่อชุมชน ร้อยละ 98.59 และส่งผลกระทบ ร้อยละ 1.41 ในด้านการจราจร ร้อยละ 50.00 ด้านฝุ่นละออง ร้อยละ 41.67 และด้านการจัดการขยะ/ของเสีย ร้อยละ 8.33 ตามลำดับ ซึ่งผู้ให้สัมภาษณ์ระบุว่าจากการดำเนินงานของโครงการคาดว่าจะส่งผลดีต่อชุมชน ร้อยละ 95.08 มีความมั่นคงด้านพลังงาน ร้อยละ 47.87 มีการสร้างงาน/รายได้ให้ชุมชนในพื้นที่ ร้อยละ 22.18 และเศรษฐกิจในพื้นที่ดีขึ้น ร้อยละ 9.98 และไม่ส่งผลดี ร้อยละ 4.92 เนื่องจาก มีฝุ่นละอองและมีอุบัติเหตุบ่อย ในสัดส่วนที่เท่ากัน ร้อยละ 28.57 และมีมลพิษมากขึ้น ร้อยละ 23.81

เมื่อสอบถามถึงความพึงพอใจในการบริหารจัดการด้านต่าง ๆ ของบริษัท ซุปเปอร์ เอิร์ธ เอนเนอร์ยี 8 จำกัด โดยระดับความพึงพอใจแบ่งออกเป็น 5 ระดับ ได้แก่ มากที่สุด มาก ปานกลาง น้อย และน้อยที่สุด ในส่วนของการประชาสัมพันธ์ข้อมูลรายละเอียดโครงการ ผู้ให้สัมภาษณ์พึงพอใจในระดับปานกลาง ร้อยละ 49.65 ระดับน้อย ร้อยละ 37.00 และระดับมาก ร้อยละ 10.77 การบริหารจัดการด้านสิ่งแวดล้อม พึงพอใจในระดับปานกลาง ร้อยละ 48.48 ระดับน้อย ร้อยละ 29.27 และระดับมาก ร้อยละ 14.52 ด้านการบริหารจัดการความปลอดภัย และแผนฉุกเฉินของโครงการ พึงพอใจในระดับปานกลาง ร้อยละ 53.16 ระดับน้อย ร้อยละ 27.63 และระดับมาก ร้อยละ 9.60 ด้านการจัดการแก้ไขกรณีมีเรื่องร้องเรียน พึงพอใจในระดับปานกลาง ร้อยละ 58.08 ระดับน้อย ร้อยละ 32.55 และระดับมาก ร้อยละ 6.79 การเข้าร่วม/การสนับสนุนกิจกรรมของชุมชนและหน่วยงาน พึงพอใจในระดับปานกลาง ร้อยละ 46.84 ระดับน้อย ร้อยละ 36.53 และระดับน้อยที่สุด ร้อยละ 12.18 และด้านการจัดตั้งคณะกรรมการติดตามตรวจสอบผลกระทบสิ่งแวดล้อมของบริษัทฯ พึงพอใจในระดับปานกลาง ร้อยละ 54.57 ระดับน้อย ร้อยละ 28.10 และระดับมาก ร้อยละ 12.41 ตามลำดับ

เมื่อสอบถามถึงความเชื่อมั่นในมาตรการฯ/การกำกับดูแลสิ่งแวดล้อม พบว่า ร้อยละ 47.82 ระบุว่ามีความเชื่อมั่น และส่วนใหญ่ระบุว่าเชื่อมั่นในระดับปานกลาง เนื่องจากไม่มีผลกระทบต่อโครงการ ร้อยละ 30.38 มีการจัดการที่ดี ร้อยละ 11.28 และมีระบบการป้องกันได้มาตรฐาน ร้อยละ 5.41 รองลงมา คือ ไม่แสดงความคิดเห็น ร้อยละ 11.73 เนื่องจาก อยู่ไกลจากพื้นที่โครงการ และไม่เชื่อมั่น ร้อยละ 4.66 เนื่องจากมีอุบัติเหตุเกิดขึ้นบ่อยครั้ง

เมื่อสอบถามความต้องการให้โครงการจัดกิจกรรมการมีส่วนร่วมของประชาชน/กิจกรรมมวลชนสัมพันธ์ พบว่าผู้ให้สัมภาษณ์ร้อยละ 86.08 ต้องการให้โครงการสนับสนุนทุนการศึกษาและกิจกรรมของสถานศึกษาภายในชุมชน ร้อยละ 22.84 สนับสนุนกิจกรรมทางด้านศาสนาและประเพณีของชุมชน ร้อยละ 21.30 และสนับสนุนกิจกรรมต่าง ๆ ของหน่วยงานท้องถิ่นภายในชุมชน ร้อยละ 20.88 ตามลำดับ